

מגזין הבנקאות הפרטית

ספטמבר 2014

מחיר: 40 ש"ח

תוכנית חומש בננו רפואה

פרופ' דן פאה, אוני' ת"א
עמ' 20

איך אומרים וויסקי ביפניית?

ליאור שדמתי, "איש הענבים"
עמ' 28

עצות לקראת שנה חדשה שבה אין ריבית

דר' איתי גלילי
עמ' 4

שמים קצ' לסודיות וחוזרים לישון בשקט בלילה

רוח שיף
עמ' 14

הועידה השנתית של קרנות הגידור

19 בנובמבר 2014

הועידה היוקרתית למשקיעים כשירים ולמשקיעים מוסדיים בהשתתפות קרנות הגידור המובילות

התפתחות תעשיית קרנות הגידור חשובה מאוד במטרה לגרום לשוק ההון להיות יעיל ומשוכלל יותר. כמו-כן, בחירתם של מנהלי ההשקעות לפעול במבנה של קרן גידור מאפשרת התמקדות בניהול השקעות איכותי תוך שימת דגש על ניהול ההשקעות. התמקדות זו מתאפשרת בין היתר, עקב סביבה עסקית שאיננה עתירה ברגולציה ולפיכך, המנהלים אינם נדרשים להקדיש משאבי זמן בשל דרישות רגולטוריות. מיעוט הרגולציה בתחום מחייב את מנהלי קרנות הגידור לספק ללקוחותיהם מסגרת משפטית ותפעולית בטוחה, כגון אדמיניסטרטור, נאמן ורו"ח מבקר בעלי מוניטין וניסיון, אשר פועלים לבקרה שוטפת ואיכותית. ניהול ההשקעות צריך להיעשות על פי כללים שקופים תוך הצבת מטרות עסקיות ברורות. כיום מרבית המשקיעים בקרנות הגידור בישראל הגם משקיעים פרטיים ובהדרגה הגופיים המוסדיים בוחנים כניסה לאפיק השקעה זה. הועידה בוחרת מגוון מנהלי השקעות אשר מתמחים בתחומי השקעה שונים: מניות בישראל, מניות בחו"ל, אלגו טריידינג, ריט לא סחיר, אגד קרנות, חוב בינלאומי והשקעות ערך.



תוכן העניינים

- 4 **עצות לקראת שנה חדשה שבה אין ריבית**
ד"ר איתי גלילי, פיננסים ניהול הון פרטי  מדור פיננסים
- 6 **השקעות בעסקים מתפתחים - BDC**
עופר מושקוביץ, פיננסים ניהול הון פרטי
- 8 **תחזית רבעון רביעי 2014**
מיכל יוזפסון, פיננסים ניהול הון פרטי
- 12 **שילוב עולמי ומקומי - תיק השקעות מנצח**
סמי בבקוב, הראל פיננסים
- 14 **שמים קץ לסודיות והוזרים לישון בשקט בלילה**
רוח שיף  מדור משפט, ניהול ושיוק
- 16 **חשיבות המו"מ בתהליכי יישוב סכסוכים**
עו"ד אורית שולוביץ  מדור רפואה קונבנציונאלית וטבעית
- 18 **קשות אבל פחות פרופ' שולמית מיכאלי / מאת ענת מזרחי**
- 20 **תוכנית חומש בננו רפואה**
פרופ' דן פאר, אוני' תל אביב  מדור טכנולוגיה ומדע
- 22 **מיומנויות טכנולוגיות**
יוסי בהר  מדור אדריכלות
- 24 **תעשיית הרכב לא מפסיקה להפתיע**
טל אבן, Even Better  מדור תיירות ופנאי
- 27 **לא רק מרתף אלישבע ליקר**
- 28 **איך אומרים וויסקי ביפנית?**
ליאור שדמתי, איש הענבים
- 30 **מי מחכה לחג?**
ד"ר נצח גורן
- 32 **ת-גלית תרבותית**
גלית דימנשטיין

דבר יושב ראש קבוצת "פיננסים"
מר אורי גלילי

10/9/2014

קוראים יקרים,



האופטימיות ניצחה בשנה האחרונה. שוק ההון הניב תשואות חיוביות נאות והדבר נכון גם בהשקעות הריאליות. גם ללווים יש מצב רוח טוב. הריבית הנמוכה המשיכה לרדת. אפילו הדולר החליט לאחרונה לשתף פעולה והחל להתחזק ביחס לשקל. גם בראיה לאחור של 5 שנים יש בהחלט על מה לברך.

לגבי מצבנו הנוכחי העובדות פשוטות היה לנו קיץ סוער מבחינה ביטחונית, הצמיחה הכלכלית לנפש כמעט נעצרה או שנעצרה כליל, (לדעתי בין היתר בשל המצב האבסורדי שנוצר בבניה למגורים). שערי המניות והאג"ח בשוק ההון נמצאים בשיא והתשואות העתידיות בשפל. תושבי חוץ מגייסים כספים בשוק ההון בתל-אביב. ומכאן שניתן להשיג באותה רמת סיכון תשואה גבוהה יותר בארה"ב מאשר בארץ.

זה הרקע לתקציב 2015. עוד קודם למבצע "צוק איתן" היה ברור שהדרך לגיבוש התקציב תהיה קשה. עתה זה ברור שבעתיים, הסימנים הראשונים - קיצוץ רוחבי מידי של 2 מילארד שקל וחוסר הנכונות לשינוי בסדרי עדיפות משקיים וחברתיים לטווח ארוך אינם מבשרים טובות. החשש הוא שנישאר ב- 2015 עם גרעון תקציבי ענק שיגלוש מעבר ל 5.3%, מבלי שיבוצעו שינויים מבניים. כלומר מה שהיה הוא שיהיה וללא משמעת תקציבית. קיימת אפשרות למוצא חלקי מחוסר הוודאות הכלכלית. יש מקום לשקול את הגדלת משקל חו"ל בתיק הנכסים שלנו. שער החליפין סביר והסיכון שיהיה תיסוף משמעותי בעתיד הקרוב אינו גדול. הדבר צריך להתבצע בזירות תוך הבנת הסיכונים והעלויות הכרוכים בהשקעה בחו"ל.

ברצוני לאחל לקוראים שנה נפלאה. קודם כל במישור האישי של כל אחת ואחד. בנוסף, שנת בטחון ושקט לכולנו ושנת הפתעות לטובה מהמנהיגות הכלכלית של המדינה.

שנה טובה

כל הכתבות המקצועיות במגזין זה, נועדו לשם מסירת מידע בלבד, ובשום אופן אין לראות בהן חוות דעת, הצעה, המלצה או ייעוץ/שיווק לרכישה ו/או החזקה ו/או מכירה של ניירות ערך ו/או הנכסים הפיננסיים המתוארים בהן. הסקירות מתבססות על מידע אשר פורסם לציבור, אשר הכותבים ומגזין המגזין מניחים כי הוא מהימן וזאת מבלי שביצעו בדיקות עצמאיות לבידור מהימנות. דיוק ושלמות המידע המופיע בכתבות המגזין, אינו מתימרות להכיל את כל המידע הרלוונטי למשקיע פוטנציאלי ואינו מתימרות להיות ניתוח מלא של כל העובדות והפרטים המופיעים בהן. המידע, הפרטים והניתוח המפורטים, לרבות הדעות המובאות, הסקירות ובכתבות, עשויים להשתנות ללא מתן הודעה נוספת. הכתבות הן על דעת הכותבים בלבד ומשקפת את הבנתם ליום כתיבתן. הכתבות והסקירות לא מהוות תחליף, בשום צורה שהיא, לייעוץ/שיווק השקעות הממחשב בתנאים וצרכי המיוחדים של כל אדם. הכותבים ומגזין המגזין לא יהיו אחראים בכל צורה שהיא, לכל נזק ו/או הפסד שייגרם כתוצאה משימוש בסקירות ו/או בכתבות המופיעות במגזין זה, ככל שייגרם כזה, וכן הם אינם יכולים לערוב ו/או להיות אחראים למרימות, דיוק ושלמות המידע המפורט בכתבות ובסקירות. יובהר להלן כי הכותבים וכן המגזין, עוסקים במישרין או בעקיפין באמצעות חברות קשורות, בין היתר, במתן שירותי ניהול השקעות, ייעוץ השקעות, ניהול קרנות נאמנות, ניהול קופות גמל, ניהול קרנות פנסיה, חיתום ובנקאות השקעות וכתוצאה מכך, עשוי להיות להם עניין בניירות ערך ו/או הנכסים הפיננסיים הנכללים בסקירות ובכתבות, ככל שמפורטים כאלה, מעת לעת. לפני פרסום הסקירות והכתבות, בזמן פרסוםם ולאחר פרסוםם הכותבים והמגזין אינם מתחייבים ואין בסקירות ובכתבות משום התחייבות להשגת תשואה כלשהי או רווח כלשהו כתוצאה מכל סוג של פעולה בהתאם לאמור בהן. הסקירות והכתבות הן רכושן הבלעדי של הכותבים והחברות בהן הם עובדים ואין להעביר לזד"ג, להיעתיק, לשכפל, לצטט, לפרסם בכל אופן, להדפיס, לצלם, להקליט או להעתיק את הכתבות, באופן מלא או חלקי, מבלי לקבל אישור מראש ובכתב.

מגזין הבנקאות הפרטית

עורך ראשי: אייל גור אריה
מנהל המכירות: אייל קמר
מנהלת פרסום: תמי שרגוביץ, טל: 07777-83055, 054-4739374
עיצוב והדפסה: אבי בלוק ואורית זוי-בלוק [facebook.com/groupprint](https://www.facebook.com/groupprint)
מנכ"ל: ד"ר איתי גלילי
מו"ל: קבוצת פיננסים גג בע"מ
טל: 07777-83044, פקס: 07777-83045
דוא"ל: service@finance-inst.co.il

אתר: WWW.P-B-M.CO.IL



עצות לקראת שנה חדשה שבה אין ריבית

הממשלתי, התפוצצות בועת נדל"ן, עלייה בסיכונים הגיאו פוליטיים ובמקרה הגרוע אף מלחמה. מי שמעונין לחיות בביטחון פיננסי רב יותר חייב להפנים את המסר שלמרות הריבית הנמוכה חייבים לחסוך יותר ולא פחות.

2. דירות אינן אפיק השקעה סולידי

בשנים האחרונות מחירי הנדל"ן בישראל עולים ללא הפסקה. הסיבה המרכזית הנה דלק המשכנתאות שאינו מרפה. עליית המחירים לא מגיעה מעלייה בשכר, בפריזון או מגידול בצריכה אלא ממרדף משקיעים אחר תשואה ומרדף זוגות צעירים אחר מימון זול. אין לי תחזית לגבי מועד ירידת המחירים אלא המלצה להיזהר משוק זה. רבים רכשו מספר דירות כאפיק להשקעה. ובכן משבר חוב בנדל"ן היה בשווקים רבים בעולם וייתכן ונראה משבר כזה גם בישראל. יש להפנים שדירה אינה נכס פיננסי בטוח ולפיכך אין להפריז בסכום ההשקעה שלנו באפיק זה. גם אלו שרכשו דירות לטובת דמי שכירות קבועים יכולים להיות מופתעים מירידת שכר דירה ועלייה בהוצאות תחזוקה.

3 פיזור, פיזור, פיזור

לצערי עלי לבשר לקוראים שאין וודאות ששוק ההון הישראלי הנו הטוב בעולם. לא רק זאת, לא ניתן לנבא האם ישראל מטפלת כראוי במשבר הכלכלי הנוכחי. יש לזכור שעבור מרביתנו התלות הפיננסית שלנו גבוה מאוד במצב הכלכלי בישראל: התלות שלנו בישראל בא לידי ביטוי בדירת המגורים, מקום העבודה, חסכונות בקופות גמל וקרנות השתלמות שמרבית הון מופנה להשקעה בישראל. לאור זאת יהיה הגיוני שחסכונות נוספים ברשותנו יופנו להשקעה בשווקים בינלאומיים בחו"ל הן בשווקי החוב והן במניות. אין היום בעיה להשקיע בקרנות נאמנות ותעודות סל בשקלים

השנה החדשה צפויה להיפתח בריבית שפל בישראל (ריבית ראלית שלילית). חוסר וודאות לקראת גיבוש תקציב מדינה לשנת 2015. ההאטה בישראל החלה לפני "מבצע צוק איתן" ואין כרגע תמונה ברורה לגבי מנוע צמיחה אשר יכול לחלץ את המשק מהמשך האטה. לקראת השנה החדשה אני מוצא לנכון לפנות לקהל המשקיעים והחוסכים בנימה שמרנית והמלצה לזהירות יתרה לעתיד. אילו הייתה וודאות שהורדת הריבית תביא לצמיחה אזי היה מקום להגדיל סיכון בתחום ההשקעות, אך זה לא המצב. מאז החל המשבר הפיננסי העולמי הריביות בעולם ירדו באופן חד אך הצמיחה אינה גבוהה, והחובות של המדינות עדיין גבוהים. ללא שינויים מבניים, רפורמות, פתיחת שווקים לתחרות והתייעלות לא נראה צמיחה. השיטה של גירעונות וריבית נמוכה אינה מספקת. הגיון זה רלוונטי לצרפת, יפן וכמובן ישראל. הדרך לצמיחה כלכלית לנפש תלויה בגורמים רבים המצריכים עבודה קשה ופוליטיקאים אמיצים שויבילו רפורמות. גיבשתי מספר עצות אשר נראות לי חשובות לשנה הקרובה:

1. לצרוך פחות לחסוך יותר

עצה זו למעשה מסבירה מדוע השימוש בכלי הריבית האפסית יכול להוות "חרב פיפיות". מאחר ושערי איגרות החוב הממשלתיים והקונצרניים בשיאים שלא נראו שנים רבות ומחירי המניות אינם זולים, צריך להפנים: התשואות באפיקי ההשקעות של השנים האחרונות לא צפויות לחזור. במילים פשוטות, כדי לחיות בעתיד טוב מחסכונות, צריך לבזבז פחות, לחסוך יותר. לקחת מקדם בטחון רב יותר ולא להגדיל סיכונים באופן מלאכותי כדי לשפר תשואות. סביר שקובעי המדיניות לא יאהבו עמתי זו, שכן מטרת ריבית נמוכה לעודד צריכה אך הדבר הגיוני אילו הייתה וודאות שלא נזכה למשבר פיננסי נוסף. בפועל משבר פיננסי אפשרי כתוצאה מגידול בגירעון

לצורך הפקדה בפיקדון איכותי יותר. ייתכן שפיקדונות אלו לא יניבו תשואה גבוהה, אך מהווים כלי השקעה רלוונטי למשקיע השמרן לתקופה הנוכחית.

7. בדיקת מוצרי השקעה ייחודיים

בעולם קיימים מוצרי השקעה מגוונים וייחודיים שטרם פותחו בישראל. ההשקעה במוצרים אלו דורשת זמן למידה לסיכון והסיכוי בהשקעה וכן התאמתו לתיק ההשקעות הכולל. דוגמאות: קרנות נאמנות אשר מפזרות סיכון באמצעות אסטרטגיית לונג/שורט, קרנות נאמנות סגורות CEF - Closed End Fund, Reit - ריטים בינלאומיים וכן מכשיר נוסף אשר מתפתח הנו ומכונה - BDC - Business Development Company נרחיב אודות מכשיר זה בכתבה נפרדת של עופר מושקוביץ בהמשך הגיליון.



8. מפגשי בוקר בנושאי השקעות

בניגוד לעבר, היום מגוון הצעות ההשקעה רב ביותר ולמרבית המשקיעים אין את האפשרות לבחון את מורכבות אפשרויות ההשקעה (הן מצד הסיכוי והן מצד הסיכון). לאור זאת אנו מתחילים השנה בפעילות של מפגשי בוקר ללקוחות בנקאות פרטית ברמת אפעל. בכל מפגש נדון בנושא אחר אשר רלוונטי לימים אלו. המפגשים יכללו הרצאות מגוונות ואיכותיות אשר יועברו על ידי בכירי אנשי שוק ההון. הנכם מוזמנים להירשם למפגשים באמצעות רישום באתר: www.bankautpratit.co.il

המוגנות משינויי שערי חליפין. חסכון משולב באמצעות שווקים מפותחים ומתעוררים יעזור לנו לפזר את הסיכון ויתכן שגם נשפר את התשואה לאורך זמן.

4. תכנון יעיל של הטבות המס

לקראת סוף שנה רובנו נזכרים שיש לממש את הטבות המס בהפקדת למסלולי גמל והשתלמות. הבעיה שהחשיבות העיקרית בנושא הטבות המס אינה רק ההפקדה אלא תכנון מבנה ההשקעה לאורך שנים. אין היגיון לנהל בבנק חשבון השקעות ארוך טווח במבנה השקעות אגרסיבי ובאותו זמן לנהל השקעות במבנה סולידי באפיקי הגמל. ההפך הוא הנכון - השקעות באמצעות גמל וחסכון לטווח צריך לנהל במבנה בעל סיכון רב יותר וליהנות לאורך שנים מתשואות גבוהות יותר (כאשר לרב התשואה פטורה ממס). את החשבון בבנק יש לנהל במבנה סולידי, מאחר והוא חייב במס ומשמש אותנו לנזילות במקרה לא צפוי של כספים נדרשים.

5. מט"ח

בשנים האחרונות הורגלנו לכך שהשקל הנו מטבע שתמיד מתחזק. הרקע לכך היה מאזן תשלומים יציב, תגליות הגז וקרדיט עבור יכול המשק להתגבר על משבר החוב. היום, לאחר שנים של התחזקות השקל והחלשות הכלכלה המקומית מומלץ לבחון הוספת השקעה במטבעות חוץ באופן מגוון לחסכון ארוך הטווח. סביר שנראה בשנה הקרובה מדינות בעולם אשר הכלכלה שלהן תתאושש מהר מישראל והריבית בהן תעלה מהר יותר מישראל. חשוב לפזר את ההשקעה במגוון מטבעות מאחר ושווקים אלו קשים מאוד לניבוי והתנודתיות בהן יכולה להיות חזקה.

6. פיקדונות מובנים

אחד מאפשרויות ההשקעה הנהוגות בחו"ל הנה מוצרים ופיקדונות מובנים. מטרת אפיק השקעה זה לתכנן מסלול השקעה מבוקר מבחינת הסיכון והסיכוי. בישראל מרבית הבנקים הגדולים נוהגים להציע פיקדונות שבהם לרב אין ריבית, אך מובטח ללקוח קרן מוגנת ושיעור השתתפות חלקי בעליית נכס פיננסי מוגדר (מדד, סל מניות, מטבע חוץ וכו'). באתרי הבנקים ניתן לקבל מידע מלא אודות אפשרויות ההשקעה הזמניות כרגע. במידה והבנק בו המשקיע חוסך אינו מציע פיקדון אטרקטיבי, מומלץ לפתוח חשבון בבנק אחר



השקעות בעסקים מתפתחים - BDC

נמוך מ-250 מיליון דולר. בנוסף יותר מ-50% מההשקעות צריכות להיות במגוון חברות בודדות. כל אחת מההשקעות האלה מוגבלת עד 5% מהנכסים. כמו כן יש הגבלה שכל השקעה בחברה מסוימת לא תעבור 25% מהונה של אותה חברה.

מדיניות מיסוי

חברות ה-BDC בד"כ ממוסות תחת הגדרת RIC - Regulated Investment Companies בדומה להגדרת REIT, כל עוד ה-RIC עומדת בתנאי הכנסה, פיזור וחלוקת הרווחים, היא פטורה כמעט לחלוטין או לחלוטין מתשלום מס חברות. כלומר, מבחינה מיסויית היא מאוגדת כ"חברת מעבר". היא לא משלמת אבל מי שמשקיע בה משלם מס. ה-BDC נדרשת לחלק לפחות 90% מהכנסתה בצורת דיבידנד למשקיעים. רוב החברות מחלקות 98% מהכנסתן החשופה למיסוי ובכך נמנעות מתשלום מס חברות כלל.

ייחודיות ה-BDC

BDC הן כמו קרנות הון סיכון VC או קרנות הון פרטי PE מכיון שהן מאפשרות השקעה בחברות קטנות ולהשתתף במכירתן. קרנות VC או PE נגישות רק למשקיעים עתירי הון בגלל סכומי השקעה נדרשים. BDC לעומתן נגישות בשווקים לכל המשקיעים. היתרון מצד חברות ה-BDC הוא גישה מהירה יותר לגיוס כספים מאשר קרנות ה-VC המגבילות בתנאיהן ובתהליך האישור הארוך שלהן.

השקעה ב-BDC מתאימה למשקיעים שמעוניינים במכשירים נושאי הכנסה. רובן מחלקות דיבידנד ששיעור התשואה שלו יכול לנוע בין 8%-12%. חברות ה-BDC מעניקות אשראי ברבית משתנה, אשר יכול להיות ממוחזר ברבית גבוהה יותר אם וכאשר היא תעלה. לעומת זאת רוב ההתחייבויות שנוטלת על עצמה ה-BDC נלקחות ברבית קבועה. כלומר, כאשר הכלכלה תשתפר, עלות ההון שלהן קבועה פחות או יותר, אבל הכנסתן יכולה לעלות מכיוון שהן מלוות ברבית גבוהה יותר. ככלל קרנות ה-BDC תלויות במצב הכלכלה האמריקאית. אם נמשך לראות שעור עליה של 2%-3% בתוצר המקומי, הקרנות אמורות להניב ביצועים טובים.

משקיעים רבים נמצאים במירוץ מתמיד אחר תשואה שוטפת בתיק ההשקעות שלהם ומנסים לפתח אסטרטגיית השקעות אשר תתאים לסביבה עתידית של רבית עולה. אחת האסטרטגיות האלה הינה תת קטגוריה של הקרנות הסגורות ונקראת: Business Development Companies - BDC המאפשרת השקעות בעסקים מתפתחים.

המאפיינים של מכשיר השקעה זה שהופכים אותו לחלק מעולם הקרנות הסגורות הם ניהול אקטיבי של תיק ההשקעות, מבנה הון קבוע ונזילות המסופקת ע"י רישום באחת הבורסות. ה-BDC הן התאגדויות הרשומות למסחר לרוב באחת הבורסות בארה"ב (אם כי יש מעטות הבוחרות שלא להירשם למסחר) ומאפשרות להשקיע בחברות בשלבי התפתחות מוקדמים או בפעילויות נישיות כגון פרויקטי נדל"ן או הלוואות ועוד פעילויות מימון אשר הנגישות אליהן היתה מנת חלקם של עתירי הון בשל סכומי מינימום גבוהים בכלי השקעה כגון קרנות הון סיכון VC או קרנות הון פרטי PE.

התפתחותן של שוק זה התאפשרה בעיקר בגלל מדיניות האשראי של הבנקים שהלכה ודעכה בעיקר לחברות צומחות וחברות במצוקה. כיום השוק מונה 50 קרנות BDC בעלות שווי שוק מצרפי של 36.5 מיליארד דולר.

תקנות ורישום כ-BDC

על מנת שחברה תוכל להירשם כ-BDC עליה לעמוד במספר תנאים:

1. הגבלה על כמות החוב שיכולה להיחשף אליו. יחס חוב להון חייב להיות קטן מ-1.
2. איסור על רוב העסקאות עם גופים קשורים.
3. אימוץ קוד אתי ותכנית מקיפה לציות לנהלים וחוקים.
4. רגולציה - פיקוח ובקרה על ידי רשות ניירות ערך האמריקאית, ה-SEC, אחת הדרישות של ה-SEC היא שחברות קטנות ובינוניות יקבלו סיוע ניהולי משמעותי מה-BDC.
5. פיזור השקעות - לפחות 70% מההשקעות צריכות להיות בהון או חוב של חברות פרטיות או חברות ציבוריות ששווי השוק שלהן

1/3/2004 עד 28/9/2007 כאשר רבית הליבור ל-30 ימים עלתה מ-1.1% ל-5.5% בקירוב (עליה של 4.4%). עליה כזו יכולה להתרחש בשנים הקרובות.

התמודדות קרנות ה-BDC בסביבת ריבית עולה

כיצד התמודדו קרנות ה-BDC עם סביבת ריבית עולה ניתן ללמוד מעליית הרבית האחרונה המשמעותית שהתרחשה בין

Historical BDC Performance and Yield in Rising Rates

Ticker	Total Return (Market Price)	Annualized Total Return	Change in Yield
ACAS	72.61%	15.3%	-3.08%
GLAD	15.47%	4.0%	1.58%
MCGC	5.27%	1.4%	-0.11%
TAXI	50.12%	11.4%	7.11%
TICC	16.22%	4.2%	16.61%
Average Debt BDC	+31.94%	7.3%	+4.42%

5 הקרנות שנסחרו בתקופה המדוברת עלו כולן בתקופת עליית הרבית בממוצע ב-7.3% בחישוב שנתי והשינוי בתשואתן היה חיובי 4.4% על מנת לבדוק תשואות באופן יחסי נבדקו גם 34 קרנות סגורות שמשקיעות באג"ח תשואה גבוהה ובהלוואות במשך אותה תקופת זמן. כפי שניתן לראות בטבלה הקרנות המוכרות עלו בממוצע ב-5.2% בחישוב שנתי והשינוי בתשואתן היה שלילי בממוצע 4.5%. כלומר קרנות ההשקעה בעסקים מתפתחים הציגו אלפא משמעותית לעומת מכשירי הכנסה אחרים מקובלים.

Historical High Yield and Loan CEF Performance and Yield in Rising Rates

Sector	Total Return (Market Price)	Annualized Total Return	Change in Yield
Avg High Yield CEF	+23.28%	+5.85%	-7.45%
Avg Loan CEF	+12.20%	+3.22%	+3.70%
Average HY/Loan CEF	+20.35%	+5.18%	-4.49%

והסימול שלהן :

Ares Capital ARCC
Prospect Capital PSEC
FS Investment Corp FSIC
Apollo Investment Corp AINV
Fifth Street Capital FSC
Main Street Capital Corp MAIN

כמובן ששווי השוק הוא רק אחד המשתנים בקבלת ההחלטות ויש לבצע אנליזה פרטנית או לקבל יעוץ לפני קניה.

מי שמעוניין בפיזור יכול לקנות תעודת סל שסימולה BIZD אבל סחירותה נמוכה. Market Vectors BDC Income.

ETF

סיכום: קרנות המשקיעות בעסקים מתפתחים הינן כלי השקעה נוחה הכנסה גבוהה ובעלות מאפיינים של פיזור, הטבות מיסוי ויכולת למנף את עצמן הן בודאי מכשירי השקעה מעניין לטווח הארוך. מה שהופך אותן לכלי השקעה מעניין מאוד היא העובדה שהן יכולות להניב ביצועים טובים יותר מאשר מכשירי הכנסה אחרים בסביבת ריבית עולה - והרבית תעלה בסופו של דבר.

סיכונים

השווי הנכסי מופק אחת לרבעון מכיוון שהאחזקות הן ברמת מימון פרטי הדורשת הערכת שווי ע"י רו"ח המתמחים לכך. זה שונה כמובן מקרנות סגורות רגילות המפיקות שווי נכסי על בסיס יומי.

כמו כן מחירי השוק של קרנות ההשקעה בעסקים מתפתחים נוטים להיות תנודתיים יותר מאשר מחירי קרנות סגורות רגילות. מצד אחד עובדה זו משקפת סיכון מחיר כמובן, אבל מצד שני משקיעים סבלניים יכולים למצוא הזדמנויות לקנות או למכור מחוץ לרמות מסחר רגילות.

דירוג האשראי של הקרנות דומה לדירוגן של קרנות אג"ח נושאות תשואה גבוהה מכיוון שהן נושאות סיכון חדלות פרעון דומה, אולם החוב שלהן נחשב בכיר ועם בטחונות, כלומר במקרה של חדלות פרעון, המשקיעים בהן יקבלו את כספם ראשונים.

אז איך משקיעים?

רוב הקרנות בוחרות להיסחר בבורסות השונות ולכן קל לקנות. להלן מספר קרנות ששווי השוק שלהן הוא הגדול ביותר



תחזית רבעון רביעי 2014

זאת השיח באירופה ובישראל, בהן ניכרת חולשה בפעילות הכלכלית מתמקד בפעולות שיש לנקוט על מנת להאיץ את הצמיחה ולהימנע ממיתון. הבנקים המרכזים צפויים לנהוג באופן שונה, מה שישפיע על שווקי האג"ח המניות והמט"ח.

מניות

ארה"ב. האם המניות בארה"ב יקרות? תלוי באיזה מדד בוחרים לבחינת התמחור. בבחינת מכפילים על סמך רווחים צפויים או על הרווחים הקיימים (18) המניות מתומחרות מעט מעל הממוצע לא מאוד יקרות ובוודאי שאינן במחירי בועה. בבחינת השוואה בין התשואה על רווחי המניות (יחס הפוך למכפיל רווח המחושב ע"י חלוקת מחיר הרווח במחיר) לתשואת אגח ממשלתי המרווח גבוה גם אם מעלים את תשואות האג"ח על מנת ל"נרמל" אותן ולנטרל את סביבת ריבית נמוכה. בניגוד לאינדיקטורים הללו מכפיל הרווח המחזורי (Shiller) גבוה מ-26 ומצביע על תמחור גבוה מאוד למניות. בעוד מכפיל זה פחות טוב בחיזוי ירידות משמעותיות בטווח הקצר הוא נמצא יעיל בחיזוי ביצועים בטווח של 7-10 שנים ובמובן הזה אין ספק שהוא מייצג ביצועי מניות נמוכים מן הממוצע בטווח הארוך.

אם לסכם, בהתחשב בתמחור המניות ביחס לאג"ח והפוטנציאל להפסדי הון או הפסד ריאלי בהשקעה לפדיון באג"ח, על אף נתוני המכפיל המחזורי, ההשקעה במניות אטרקטיבית ביחס להשקעה באגרות השוב.

יש להתמקד בסקטורים הנהנים מצמיחה כלכלית והגדלת השקעות הון כגון טכנולוגיה או בסקטורים אשר נסחרים בתמחור סביר כגון סקטור האנרגיה. כמו כן, ניתן לשלב השקעה בקרנות reit (קרנות נדלן מניב). בבחינת שוק הנדל"ן בארה"ב אנו נמצאים בשלב במחזור הכלכלי המאופיין בגידול במספר המשרות אשר תומך בביקוש לנדל"ן ובעליית מחירי השכירות. קרנות אלו מלבד עליית ערך התזרים ופוטנציאל לעליית שווי הנכסים, עדיין מספקות תשואה עודפת על פני אג"ח 10 שנים. עיקר הסיכון בהשקעה זו

עד כה שנת 2014 הייתה שנה חיובית למשקיעים. מדד S&P500, על אף עלייה מתונה יותר מאשר בשנה שעברה, שבר שיא ועבר את קו 2000 הנקודות ומדד הנסדק הגיע לרמות המחירים בהן היה טרום המשבר בשנת 2000.

השוק האמריקאי נתמך ע"י תוצאות רבעוניות חזקות ונתונים כלכליים חזקים.

הכלכלה האמריקאית חזרה לצמוח ברבעון השני הודות לגידול בצריכה הפרטית והציגה צמיחה חזקה יחסית של 4.2%, אשר הוכיחה שהאטה ברבעון הראשון לא הייתה מגמה אלא חולשה זמנית. הצמיחה בארה"ב בשנים הקרובות צפויה להיות מתונה בשל בעיות מבניות בשוק העבודה המציג נתונים מעורבים.

בניגוד לכלכלה האמריקאית, הכלכלה האירופאית ממשיכה להפגין חולשה. הגוש האירופאי לא צמח ברבעון השני של השנה והאינפלציה נמוכה משמעותית מן היעד של הבנק המרכזי.

במשק הישראלי, הנתונים הכלכליים מצביעים על המשך האטה של הכלכלה המקומית טרום השפעת הלחימה על הכלכלה. שיעור האבטלה עלה לרמה של 6%, הצמיחה ברבעון השני הואטה ל-1.7% בעיקר כתוצאה מירידה בייצוא ובהשקעות. עם זאת, הצריכה הפרטית נותרה חזקה וגדלה ב-3.1%. השפעת הלחימה תבוא לידי ביטוי בנתוני הרבעון הנוכחי ותגרוור האטה נוספת אם כי בחלק מן הסעיפים מדובר בהאטה זמנית כגון הצריכה שהתאוששה עם כניסת הפסקת האש לתוקף.

לאור אינפלציה נמוכה משמעותית מן היעד והערכה להמשך האטה, בנק ישראל הוריד את הריבית לשפל של 0.25%. מהלך זה במקביל להערכות שינוי כיוון הריבית בארה"ב הביא להתחזקות משמעותית של הדולר. התחזקות זו יכולה לסייע להתחזקות הייצוא.

בעוד מרבית הבנקים המרכזיים מנהיגים מדיניות מרחיבה הכלכלות השונות נמצאות בשלבים שונים במחזור הכלכלי. בעוד כלכלת ארה"ב ובריטניה נהנות מהמשך צמיחה גם אם מתונה, הדיון בהן עבר לעסוק בנושא עיתוי העלאת הריבית ולא בנושא קצב הפחתת רכישת האג"חים אשר צפויה להסתיים באוקטובר השנה. לעומת

על מנת שלא ייפגעו באופן משמעותי מהתחזקות הדולר), יצואניות של מוצרים ולא של סחורות שייהנו מעליה בסחר הבינלאומי כגון: קוריא, טאיוואן וסין וממדינות שמובילות רפורמות מבניות הצפויות להאיץ את הצמיחה המקומית.

ישראל. על פניו בבחינת ביצועי שוק המניות בתל אביב נראה כי לא הושפע מן הנתונים המצביעים על האטה או מן הלחימה והשלכותיה. מדד ת"א 100 עלה בכ-6% מתחילת השנה. בבחינה מעמיקה יותר ניתן לראות שמי שהוביל את העליות הייתה מניית טבע אשר אינה מושפעת ממצב הכלכלה המקומית ומניות סקטור הגז והנפט המושפעות מגורמים ייחודיים לענף.

כאשר בוחנים את מדדי מניות השורה שניה והשלישית ניתן לראות שהן סבלו מירידות משמעותיות לאחר פרסום נתוני צמיחה חלשים לרבעון הראשון (אשר תוקנו כלפי מעלה לאחר מכן), נותרו מדוכאות לאורך תקופת הלחימה ועם סיום הלחימה ביצעו תיקון חלקי והחזירו חלק מן ההפסדים. לאור התמחר הסביר, הריבית הנמוכה אשר צפויה להישאר לאורך זמן וביצועי החסר יש מקום לחשיפה לשוק המניות הישראלי בעיקר של מניות ה-75 והיתר.

אג"ח חול.

הבנק המרכזי האמריקאי מצדיק את השארת סביבת הריבית אפסית במספר נתונים משוק העבודה שעלולים להעיב על המשך הצמיחה ולאפשר צמיחה מתונה בלבד, כגון עלייה איטית בשכר, שיעור השתתפות נמוך בשוק העבודה וכתוצאה מכך הוצאות צרכנים נמוכות.

כיוון שההערכה הינה שהמשק האמריקאי ימשיך לצמוח בקצב מתון של כ-2% בממוצע סביר להניח שהרבות תחלנה לעלות במהלך 2015 באופן הדרגתי ומתון.

על אף הצפי לעליית ריבית מתונה שוק האג"ח אינו אטרקטיבי כיון ואינו מגלם אפילו את הציפיות שהבנק המרכזי מתדרך על פיהן. עם שיפור בנתונים הכלכליים תשואות האג"ח צפויות לעלות ועולות לגרום להפסדי הון.

שוק האג"ח בחול הציג ביצועים חיוביים מתחילת השנה, נהנה מעליית מחירים ונסחר במרווחים נמוכים ובתשואות אבסולוטיות נמוכות.

High yield. מצד אחד רווחי ההון מוגבלים ביותר אך מצד שני התזרים גבוה והתשואות נראות אטרקטיביות ביחס למכשירי חוב

הוא עליית ריבית מהירה וחדה, מה שככל הנראה לא צפוי לאור הערכה לצמיחה מתונה.

אירופה. לאחר התחלה חזקה של השנה שוקי המניות באירופה סבלו ממימושים. הסיבה העיקרית למימוש הינה נתונים כלכליים חלשים המצביעים על האטה בצמיחה, אינפלציה ומסיבות גיאופוליטיים (מתיחות באזור רוסיה אוקראינה).

כתוצאה מחשש כבד מחזרה למיתון ומדפלציה, על אף ספקנות כלכלנים רבים, נגיד הבנק המרכזי האירופאי אכן החליט לנקוט בצעדים אגרסיביים יותר לצורך תמיכה בכלכלה והודיע על החלת תוכנית רכישת אגרות חוב מגובות נכסים, בנוסף להורדת ריבית נוספת בגוש היורו.

המדיניות המרחיבה, ריבית שלילית על הפיקדונות, הפעלת רפורמות מבניות ועידוד הלוואות לסקטור העסקי - יתמכו בשוק המניות. במקביל לתמיכה בשוק המניות תוצר נוסף של הרחבה כמותית נוספת הינה ירידה נוספת בתשואות האג"ח באירופה והחלשות היורו כנגד שאר המטבעות.

יפן. הפוטנציאל בשוק היפני גבוה. רפורמת מס הכוללת הורדת שיעור מס החברות באופן הדרגתי מעודדת השקעה בעסקים מקומיים ומשיכת השקעות זרות. תהליך שבו החברות עוברות מאגירת הרי מזומן לשימוש בו באמצעות גידול בחלוקת הדיבידנדים, השקעה חוזרת במניות ופעילות מיזוגים ורכישות במינוף יתמוך בצמיחה כלכלית. גידול שיעורי ההקצאה למניות ע"י קרן הפנסיה הגדולה ביפן GPIF ובשאיפה שאחריה יבצעו קרנות פנסיה נוספות התאמה, צפוי להזרים מיליארדי דולרים לשוק המניות היפני ולהגדיל ביקושים למניות. כאשר זרימת ביקושים נוספת לשוק המניות יכולה לנבוע מגידול מספר החוסכים בקרן חסכונות פטורה ממס NISA שמטרתה עידוד השקעה בנכסי סיכון.

תמחור אטרקטיבי של שוק המניות (מכפיל של 11-12), קצב צמיחת רווחים גבוה ואפשרות לזרימת "כסף חדש" לשוק המניות תומכים בהשקעה בשוק המניות היפני. המשך הרחבה כמותית והזרמת נזילות בשוק יתמכו במחירי המניות גם בהמשך.

מתעוררים. השווקים המתעוררים עלו בכ-5.5% מתחילת השנה ועל אף העליות עדיין מתומחרים בחסר לעומת השווקים המפותחים. יש מקום להתמקד בכלכלות בעלות מאזנים חזקים וחוב חיצוני נמוך

אחרים. על אף שיעורי חדלות פירעון נמוכים, ישנה מגמה של ירידה בקובננטים בהנפקות חדשות וגידול בהנפקות בדרוגים מאוד נמוכים. בפועל המרווחים נמוכים יחסית ולא אטרקטיביים. בהשקעה באפיק זה יש להתמקד בדרוגים הגבוהים יותר בסקלה של הדרוגים הנמוכים ובמחמים קצרים.

אגח מתעוררים. לאחר עלייה של קרוב ל-10% מתחילת השנה לאור הצטמצמות המרווחים (לכ-3%), המח"מ הארוך והסיכון מכיוון עליית ריבית במקרה של אגח מתעוררים נקוב דולר או סיכון התחזקות הדולר במקרה של אגח הנקוב במטבעות מקומיים נראה שיש מקום לצמצם אפיק זה.

אגח ישראל. ירידת הריבית במשק הביאה לעליות מחירים משמעותיות וירידת תשואות באג"ח הממשלתיות. גם בשוק האג"ח הישראלי הריביות אבסולוטיות בשפל וכן המרווחים. חברות ממשיות לנצל את רמות הריבית הנמוכות על מנת לצמצם עלויות מימון ולמחזר חובות קיימים בריביות נמוכות. מתחילת השנה ועד סוף אוגוסט הנפיקו החברות אג"ח בסך 35 מיליארד ש"ח בהשוואה ל-24 מיליארד ש"ח בתקופה דומה בשנה שעברה. לאור הצפי לריבית נמוכה לאורך זמן נראה שהמרווחים יישארו מצומצמים. עם זאת רמות הסיכון גבוהות. פרמיית הסיכון האפסית ביחס לשוק האג"ח הממשלתי האמריקאי (ההסבר נעוץ בהערכות לכיווני הריבית השונים). התרחבות פרמיית הסיכון או שינוי בכיוון התשואות בארה"ב יכולה לגרום לירידת מחירי האג"ח בארץ על אף שהריבית בארץ צפויה להישאר לאורך זמן נמוכה.

לסיכום:

סביבת הריבית הנמוכה גורמת להזרמת ביקושים לשוק האג"ח והמניות במטרה להשיג תשואה. רמות הסיכון גבוהות מאלצות משקיעים לחפש אלטרנטיבות. על מנת להימנע מהגדלת הסיכון באופן לא מבוקר, יש מקום לגוון את תיק ההשקעות ע"י שילוב אסטרטגיות גידור המאפשרות להקטין את התנודתיות. סביר להניח שהפגיעה בתשואה הצפויה לא תהיה משמעותית אם בכלל לאור רמות המחירים הגבוהות ותשואה צפויה נמוכה הנגזרת מהשקעה בנכסים המסורתיים.

שילוב השקעה של קרנות מולטי סטרטגי ע"ח השקעה באג"ח חול אשר בעבר הניבה תשואות יתר בתקופות של עליית ריבית או

קרנות לונג שורט אקוויטי יכולות לענות על צורך זה. בבחינת הנכסים המסורתיים, בתקופה זו בה מרבית הנכסים נראים יקרים יש מקום להתמקד באלו המתומחרים באופן הגיוני. משיקולי תמחור ופוטנציאל הרווח להשקעה לשוק המניות עדיפות על שוק האג"ח. בבחינת שווקי המניות, לאור תמחורו של השוק האמריקאי יש לפזר את הסיכון ולהשקיע בשווקים בינלאומיים הנסחרים בתמחור נמוך יותר, נמצאים בשלב מוקדם יותר של התאוששות ונתמכים ע"י מדיניות מרחיבה ורפורמות אשר צפויות להאיץ צמיחה קצב צמיחת רווחי החברות.

קבלת החלטות השקעה והקצאת נכסים צריכה להיות מבוססת על סמך תמחור הנכסים בהתאם למאפייני כל לקוח בבחינת מטרות ההשקעה, מידת שנאת הסיכון ולא מושפעת מתנודתיות השוק.

תחזית ארוכת טווח (10 שנים)

אפיק/נכס	תשואה צפויה סתחו למטבע	ניסרלי	תשואה צפויה מכל למטבע	תשואה צפויה ערפת	שינוי מרבטן קדם
שוקי מניות					
ארה"ב		●			<input type="checkbox"/>
ישראל			●		<input type="checkbox"/>
מתעוררים				●	<input type="checkbox"/>
אירופה			●		<input type="checkbox"/>
אג"ח					<input type="checkbox"/>
ישראל ממשלתי ארוך	●				<input type="checkbox"/>
ישראל חברות דירוג השקעה		●			<input type="checkbox"/>
ישראל לא מדרג		●			<input type="checkbox"/>
ארה"ב ממשלתי	●				<input type="checkbox"/>
חברות דירוג השקעה חו"ל		●			<input type="checkbox"/>
Senior loans			●		<input type="checkbox"/>
חברות חו"ל לא מדרג		●			<input type="checkbox"/>
אגח מתעוררים		●			<input type="checkbox"/>



מדור פיננסי

סמי בבקוב, מנכ"ל הראל פיננסים



שילוב עולמי ומקומי - תיק השקעות מנצח



שלפרקי זמן מסוימים, היא עשויה להטיב עם המשקיע המקומי ולכן שילוב של השניים לרוב מעניק פתרון טוב לצרכי המשקיעים. ואולם, בעוד שהגיוון לחו"ל באפיק המנייתי בתיק ההשקעות כבר הפך למרכיב מובן מאליו כמעט בכל תיק השקעות של משקיע ישראלי, נראה כי בתחום האג"ח זה לא כך. ייתכן שזה נובע מהעובדה שכולם מכירים את מדדי המניות הפופולאריים בעולם, כמו נאסד"ק ו-S&P בארה"ב או דקס בגרמניה, ופחות מכירים את מדדי האג"ח. אולי בגלל שהריביות בשווקים המפותחים נמוכות לאורך תקופה מאוד ארוכה. ואולי זה בגלל שתחום האג"ח נחשב

בשנים האחרונות, ככל שעולם ההשקעות נעשה גלובלי יותר, גברה ההכרה בקרב יותר ויותר מנהלי השקעות ישראלים כי כדי להשקיע באופן מושכל את כספי העמיתים נדרש פיזור בהשקעות לחו"ל. הפיזור הזה נועד לנצל את האפשרויות הכמעט בלתי מוגבלות שמציעים השווקים בעולם בכל הקשור למבחר הנכסים - אלפי חברות, מאות שווקים ועשרות מטבעות. היתרון בחשיפה לחו"ל טמון לא רק במגוון הזה וביכולת למקסם תשואה ברגע נתון, אלא גם בעובדה שחשיפה לשווקים שהקורלציה ביניהם נמוכה, יכולה לעתים גם להקטין את הסיכון הגלום בתיק.

תפיסת ההשקעות הזו הלכה ותפסה תאוצה במשק הישראלי בעיקר בשנים האחרונות. תחילה זה בלט בקרב מנהלי ההשקעות בחסכון ארוך הטווח (קופות הגמל, קרנות הפנסיה והפוליסות המשתתפות ברווחים) שהחלו לצאת בהיקפים משמעותיים לשוקי המניות הגלובליים. לתפיסתנו, גישת ההשקעות הכוללת חשיפה להשקעות בחו"ל מתאימה גם למשקיעים לטווח יותר קצר בשל היתרונות הרבים שבפיזור רחב ואכן ראינו אותה מחלחלת גם למנהלי ההשקעות בחיסכון שנחשב לטווח קצר כמו קרנות נאמנות, ניהול תיקים וכן אצל יועצי ההשקעות בבנקים. בשוק המקומי התופעה הזו אמנם הייתה אחד הגורמים לירידה בהיקפי המסחר בבורסה בתל אביב, אך במבחן התוצאה היא הוכיחה את עצמה.

קחו לדוגמה את התשואות בשנת 2013, כאשר מדד S&P500 עלה בכ-30%, בעוד שת"א 100 עלה ב-15%. אין כאן כוונה לומר כי החשיפה לחו"ל אמורה להחליף את החשיפה המקומית, אלא

רק בתקופה האחרונה. רוב חברות החשמל בעולם גדולות יותר - ומדורגות גבוה יותר (מה שאומר שהסיכון הטמון בהן אמור להיות נמוך יותר). חברת החשמל של צרפת לדוגמה (EDF) מדורגת A+ (בסולם המקומי זה שקול ל-AAA, דירוג שאף חברה לא מקבלת בשוק המקומי). כאן המגוון הוא עצום כי אפשר למצוא חברות חשמל כמעט בכל דירוג ובכל רמת סיכון.

זה נכון גם לחברות טלפוניה בעולם, שבהן ניתן להשקיע כחלופה לבזק הישראלית או לבי-קום, חברת האם שלה, שגייסה השנה בחו"ל אג"ח שלא פתוח בפני משקיעים ישראלים פרטיים. בשוק הישראלי זוכה בי-קום לדירוג A+ אך בסולם העולמי קיבלה החברה דירוג של BB-, הנמוך מזה שנחשב ל"דירוג השקעה" (Investment Grade). בעולם אפשר למצוא חלופות רבות החל מחברות בדירוגים של A- כמו וודאפון, BBB כמו ויונדי הצרפתית או B כמו סינסנטי בל האמריקאית ועוד.

השורה התחתונה היא שניתן כיום למצוא השקעות בכל תחום, ולעתים הן לא פחות מעניינות מההשקעות בשוק המקומי. בדומה להשקעה במניות, גם באג"ח ניתן לנטרל את החשיפה המטבעית. החשיפה המטבעית או הנטרול שלה עשויים לכשעצמם להניב רווחים לתיק. כך למשל, בשנים האחרונות ככל שהדולר הלך ונחלש מול השקל, היתה עדיפות למכשירים המנטרלים מטבע. בשבועות האחרונים, על רקע התחזקות הדולר מול השקל והאפשרות שהיא תימשך, אפשר במקרים מסוימים לוותר על נטרול החשיפה המטבעית.

לסיכום, ניסיתי לתת לכולנו, על קצה המזלג, את יתרונות השילוב בין מקומי לעולמי. השילוב מאפשר תיק ההשקעות מפוזר יותר ורמת הסיכון נמוכה יותר באופן משמעותי כי בנוסף לגיוון המטבעי השגנו כאן גם גיוון באג"חים עצמם וזכינו לחשיפה לדירוגים גבוהים יותר. תיק כזה מאפשר גם התמודדות טובה יותר עם תנודתיות מוגברת בשוק המקומי - תנודתיות בשוק הישראלי לא תמיד תאפיין את השוק העולמי כולו, אך טלטלה עולמית תמיד תשפיע על השוק הישראלי.

פחות "סקסי" ממניות - למרות שהוא מרכז את החלק הארי בתיקי ההשקעות הכוללים.

על פניו, לאג"ח חו"ל יש לפחות שלושה יתרונות ברורים: מגוון, גודל סדרה ונזילות. לפי חברת הדירוג S&P, בעולם יש מעל 55 אלף אג"חים נקובים בדולר בדירוג השקעה (Investment Grade), כאשר בארה"ב לבדה יש מגוון גדול של מדדי אג"ח המציעים חשיפה ל-3,000-5,000 אג"חים ויותר. לשם השוואה, בשוק ההון המקומי יש פחות מ-400 סדרות אג"ח בדירוג מעל BBB+, מתוך כ-600 סדרות הנסחרות בשוק. מספר המנפיקים הכללי, כ-280, מקשה עוד יותר על יצירת פיזור גדול. חמש הקבוצות העסקיות הגדולות במשק - אי.די.בי, דלק, החברה לישראל, קבוצת בזק (כולל חלל) וגזית גלוב - מהוות כשליש מסך האג"ח הקונצרני.

גם מבחינת גודל הסדרה ההבדלים גדולים. בשוק הישראלי יש סדרות השקעה קטנות רבות יחסית - לכ-200 סדרות אג"ח בשוק המקומי הן רשום למסחר של פחות מ-100 מיליון ש"ח. בעולם הבעיה הזו לא קיימת, כאשר סדרות רבות מגיעות לגודל של בין 500 מיליון דולר ל-1 מיליארד דולר.

בתחום הסחירות והנזילות מציעים השווקים בעולם יתרון מרכזי, שחשיבותו גדלה עוד יותר בתקופות של מימושים. בסדרות הגדולות בשווקים בעולם אין בעיות סחירות גם בתקופות לא קלות בשווקים - תופעה שבשוק המקומי בולטת במיוחד בתקופות קשות בדירוגים נמוכים או באג"חים ללא דירוג.

ההשקעה באג"ח קונצרני בחו"ל דומה במהותה להשקעה במניות, אך בנוסף להיכרות עם החברה ודו"חותיה הכספיים, מתבססת גם על דירוגה והתשואה לפדיון שלה. כיוון שלאורך החודשים האחרונים פרמיית הסיכון בין אגרות חוב ממשלתיות בישראל לבין ארה"ב הפכה לשלילית בחלק המרכזי של עקום התשואות ולאפסית בחלק הארוך שלה, גדלה הנטייה למצוא חלופות השקעה לקונצרני מקומי בתשואה דומה, אך בסיכון נזילות נמוך יותר.

ננסה להתייחס למספר דוגמאות ידועות ומוכרות. נתחיל עם השקעה בחברת חשמל. בישראל האג"חים שלה זוכים לדירוג הגבוה ביותר (AA או AAA באג"חים בערבות מדינה), אך בסולם העולמי מדובר בדירוג BBB- בלבד, וזה עוד אחרי שדירוגם הועלה מ-BB+



שמים קץ לסודיות וחוזרים לישון בשקט בלילה

משקיעים בשוק ההון - האם גם הם חייבים בדיווח שנתי למס הכנסה?

משקיע רגיל בשוק ההון אינו מחויב בדרך כלל בהגשת דו"ח שנתי למס הכנסה אלא במקרים בהם הוא ביצע מספר רב של פעולות קנייה ומכירה ובכך הפך את פעילותו מהונית לעסקית, או כשישעור האחזקה שלו בחברה מסוימת מגיע ל-10% ויותר. ואולם, באותו תיקון מיום 7.8.2014 כאמור נקבע גם, בהתייחס ליחידים להם הכנסות מניירות ערך הנסחרים בבורסה, כי לא יחול פטור מהגשת דו"ח על יחיד אשר מחזור הכנסותיו מניירות ערך עולה על סך של 811,560 ש"ח (עד לתיקון זה התקרה הייתה בסך של 1,850,000 ש"ח) **ברצוני להאיר את תשומת הלב כי התיקון הנ"ל הינו רטרואקטיבי וחל לגבי דוחות שיש להגישם בשל שנת המס 2013 ואילך**. פעולות אלה ונוספות מהוות דוגמאות אקטיביות להעמקת פעילותה של רשות המיסים להגדלת רשת החייבים בדווח שנתי למס הכנסה. יתירה מזאת, מדובר במגמה חוצה גבולות, אשר התגברה בשנה האחרונה - בין היתר מפעילותה הנמרצת של ארה"ב, המאלצת את כל מדינות העולם לחתום על הסכמים של חשיפת מידע בנקאי (FATCA) ובכך מעודדת מדיניות של איסוף מידע וחשיפה של כל אותם אלה שלכאורה אינם משלמים מיסים כנדרש, מה שגורם לכך שמדינות האוספות מידע הן גם מעניקות מידע. ברי לכל, אי דיווח על הכנסות והון מהווה עבירה פלילית, שהסנקציה בגינה עלולה להיות חמורה מאד בין אם הדבר נעשה ביוזעין ובין אם לאו. העולם הדיגיטלי של היום מסייע לרשויות להפוך את הנסיבות לנגישות היות וניתן לחשוף כמעט כל מידע. יתר על כן, מסתבר כי במקרים רבים קיימות לרשויות המס יכולות מודיעין טובות המקנות יכולת לברר מהיכן נובעים מקורות ההכנסה של נישום זה או אחר. לאחרונה פתחה רשות המיסים שוב חלון הזדמנויות בדמותן של פעולות אקטיביות של הנישום לפיה ניתנת לו ההזדמנות לקבל חסינות על עבירות פליליות במה שקרוי: "הליך של גילוי מרצון". רוצה לומר, במידה והנישום יגיע מיוזמתו לרשות המיסים ויגלה את מחדליו הוא יקנה בכך לעצמו חסינות בפני הליכים פליליים.

רשות המיסים "עולה מדרגה" במלחמתה בהון השחור ובניסיונות להרחבת רשת החייבים בדיווח. יותר מ-100 אלף דרישות נשלחו באחרונה על ידי רשות המיסים לתושבים ישראלים, ובהם כאלה אשר בבעלותם מספר דירות, כאלה שחצו את גבולות המדינה בתדירות לא שגרתית, רכשו רכבי יוקרה או גם לאלה ששיפצו את ביתם בסכומים חריגים.

הפנייה היא למלא שאלון בדבר פרטים אישיים והצהרה על מקורות ההכנסה בארץ ובחו"ל.

כחלק ממלחמתה בהון השחור והניסיונות להגדלת רשת החייבים בדיווח, מסמנת רשות המיסים מדי פעם יעדים חדשים.

בעבר היו אלה אנשי עסקים המרבים לטוס לחו"ל לצרכי עסקים והיה ספק לגבי מקום תושבותם וכפועל יוצא לגבי חבות המס שלהם, אומנים ישראלים, המופיעים בארץ ובחו"ל ועוד.

לאחרונה הרחיבה רשות המיסים את "יריעת" המס ומפעילה פרויקט רחב יותר של איתור "לקוחות" חדשים לרשת המס לרבות משקיעים בשוק ההון. אקדים ואומר כי בשלהי שנות ה-90, התיר הדין לתושבי ישראל להחזיק נכסי נדל"ן ונכסים פיננסיים בחו"ל ופירות ההכנסה מהם לא היו חייבים במס בישראל. ברם, אולם ב-2003 חל שינוי בשיטת המס הישראלית, שמהותו כי המיסוי יהיה פרסונאלי ולא עוד טריטוריאלי, כפי שהיה קיים במשך שנים רבות עד לאותו מועד, רוצה לומר כי מאותו מועד נישום התחייב בגין הכנסתו במס בין אם ההון והנכסים נמצאים בישראל ובין אם מחוצה לה.

יחד עם זאת, כידוע תקנות מס הכנסה פוטרות נישומים יחידים רבים מחובת הגשת דו"ח שנתי לרשות המיסים, בתנאים הקבועים בתקנות. (בעיקר שכירים עם הכנסה עד לתקרה מסוימת) כחלק מפעילותה של רשות המיסים להגדיל את מספר את מספר המדווחים למס הכנסה באופן שוטף, פורסם ביום 7 באוגוסט 2014 תיקון חקיקה לתקנות מס הכנסה, הקובע כי לא יחול פטור מהגשת דו"ח על יחיד אשר הכנסתו החייבת או הכנסתו החייבת של בן זוגו, מכל מקורות ההכנסה שלהם, עולה על סך של 811,560.

בבקשה לבצע הליך של "גילוי מרצון" שבמסגרתו ניתן יהיה ליהנות מחסינות פלילית והסדרת חוב המס האזרחי כמתחייב. מן הראוי לציין כי רשות המיסים יצאה לאחרונה בהנחיות חדשות לפקידי השומה על האופן בו הם צריכים לנהוג בתרחישים כאלה במטרה להעניק לנישומים תמריץ חיובי וודאות לגמר ההליך בזמן סביר. בסופו של יום, מדיניות שכזו היא בבחינת WIN WIN לשני הצדדים, שכן המדינה תוסיף מזמנים לקופתה, והנישומים? הם יוכלו לחזור לנשום לרווחה ולישון בצורה רגועה יותר בלילה ...

הכותב הינו שותף מנהל וממייסדי RSM שיף הזנפרץ ושות' רואי חשבון ונשיא לשכת רואי חשבון לשעבר.

RSM שיף הזנפרץ ושות' רו"ח מעניקים ליווי מקצועי גם בהליך של גילוי מרצון כמו גם בשירותים נוספים בתחומים של מיסוי מקומי ובינלאומי.

הליך גילוי מרצון - למי הוא כדאי ?

כמי שמלווה ומייעץ במשך שנים רבות לתאגידים עסקיים ואנשי עסקים פרטיים רבים, נחשפתי לטעויות בדיווח, שלא אחת נעשו בתום לב או מחוסר ידיעת החוק. לאותם נישומים מומלץ ליזום ולתקן את הטעויות שנעשו על ידם בעבר בדרך של הליך של גילוי מרצון. יש לציין כי, המגמות המתפתחות באמצעות שיתוף והחלפת המידע שבין מדינות ה-OECD הנובעות מהחלטת הארגון לקרוא לכל המדינות החברות בו, להחליף ביניהן מידע באופן גורף מצמצמת את אלמנט הסודיות בצורה דרסטית מצד אחד, ומגדילה משמעותית את הסיכון לחשיפת הנכסים וההכנסות מול רשויות המס, מצד שני. לדידי, מגמות אלו צריכות להדיר שינה מעיניו של כל אדם המחזיק נכסים פיננסיים ונכסים ריאליים בלתי מדווחים אחרים, על פי רוב מחוץ לישראל, שכן הוא חשוף לסנקציות פליליות ובנוסף לתשלום המס המתחייב והקנסות הצפויים שיוטלו עליו בגין אי הדיווח. על מנת להימנע מתרחישי אימה כאלו, אני סבור כי מומלץ לפנות בהקדם לייעוץ ולאחריו לפנות לרשות המיסים

בדיקת נאותות להשקעה בקרן גידור



במהלך השנים האחרונות משקיעים פרטיים רבים נחשפים להשקעה בקרנות גידור ושותפיות השקעה כרטריות. אחת לתקופה מסתבר שמאחורי ההשקעה המוצעת עומדת תרמית או מבנה השקעות רשלני ביותר. תחום קרנות הגידור ושותפיות ההשקעה הנו תחום סבוך ומורכב ומצריך ידע וניסיון רב לבחינת סיכוני ההשקעה.

שרות חדש של פיננסים:

בדיקת נאותות טרם ביצוע השקעה בקרן גידור לבחינת סיכוני השקעות, סיכוני מיסוי וסיכוני תרמיות וגניבה.

Finansim

פיננסים המכון לבעלי תפקידים בשוק ההון

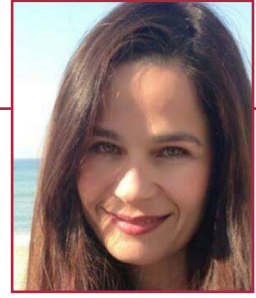


לפרטים נוספים ו/או לקביעת פגישה אישית לא מחייבת:
www.finance-inst.co.il, 07777-83000



מדור משפט,
ניהול ושיווק

עו"ד אורית קידרון-שולוביץ



חשיבות המו"מ בתהליכי ישוב סכסוכים

המודרניזציה הביאה להתפוררות אותו מבנה קהילתי ולהיווצרות האינדיבידואליזם. משכך עלה הצורך במערכת כללים אחידה אשר תתאם בין הפרטים שאינם חולקים עוד מערכת אמונות דומה. כך הוענקה סמכות למערכת המשפט לחלוש גם על תחומי הפרט. כך היה עד אשר בארה"ב, בשנות ה-70, החל הצורך בשינוי. ההשתנות המואצת של החברה הבאה הביאה לריבוי מחלוקות אשר הניסיון ליישובן הוביל לבעיית עומס בבתי המשפט ולתפקוד לקוי של המערכת. נוצר הצורך בהקמת דרכים אלטרנטיביות לפתרון המחלוקות. הוקמו בורריות והליכים מחוץ לכותלי בית המשפט כגון כאלו שיועדו לטיפול בסוגיות הנוגעות לדיני משפחה וכדומה, שהובילו להפחתת העומס בבתי המשפט.

היטיב לנסח זאת, השופט ברגר, נשיא בית המשפט העליון האמריקאי בין השנים 1969-1986, באומרו כי: "הרעיון שאנשים פשוטים רוצים שופטים בגלימות שחורות, עורכי דין מכופתרים ואולמות משפט מסודרים בסדר המתאים לפתור את הסכסוכים שלהם- אינו נכון. אנשים עם בעיות, כמו אנשים עם כאבים, רוצים הקלה ורוצים לקבל אותה באופן המהיר והזול ביותר האפשרי".

בשנות ה-80 התפתח אידיאל המו"מ הבינאישי, כזה שמדגיש את כוח הפרט ומאמין ביכולתו לייצר פתרונות ללא התערבות סמכותית עליונה.

תנועת ה-ADR (Alternative Dispute Resolution) בארה"ב החלה להציע פרוצדורות מגוונות ליישוב סכסוכים המתרחקות מ"פורמליזם" ומאמצות דרכים יצירתיות ויעילות שיאפשרו, מעבר לפתרון המחלוקות המצומצמות הצריכות יישוב, המשך מערכת יחסים הרמונית בין הצדדים.

פרוצדורות אלו שינו את כללי המשחק והוסיפו למגרש שחקנים חדשים, שאינם עולים בהכרח בקנה אחד עם החשיבה הקוגניטיבית וה"דיקו" שאפיינו את מערכת המשפט המסורתית. הכרה בחשיבות הרגשות החלה לתפוס את קידמת הבמה תוך

דמיינו תינוק הבוכה כי חש ברעב, בעוד אמו העייפה שרועה טרוטת עפעפיים על הספה שבחדר, אחרי לילה לבן נוסף נטול שינה. בתחילה, אין היא נענית לאיתותיו ולפיכך הולך ומגביר הוא את בכיו, כך בהדרגה עד אשר מתרצה האם, מאכילה אותו וזוכה בתמורה למנוחה המיוחלת.

מה שיצר התינוק בפתח תהליך המו"מ אותו ניהל עם אמו הוא מצב של "איום" (-על מנוחתה), שהביא אותה להגיב ולספק צרכיו (-מזון), בתמורה לסיפוק צרכיה (-שינה).

מובן, שכמבוגרים נצפה בדרכי התנהלות משוכללות ומתוחכמות יותר, אך עדיין ממחישה דוגמה זו באופן ראשוני מהו מו"מ. כבני אדם, אנו חיים בחרדה קיומית מתמשכת, פועל יוצא של מגגון הישרדותי קדום, שמבוטאת ברצון לספק את צרכינו ולהשיג יותר ממה שברשותנו. לשם צמצום הפער בין הרצוי למצוי מבין הפרט, זאת על אף סלידתו מתחושת התלות, כי בדלית ברירה יהא עליו להניע את המערכת, לשתיף פעולה עם הזולת וזאת על מנת להביא לסיפוק הצרכים ההדדיים. תחילת ההנעה היא תחילתו של תהליך המו"מ.

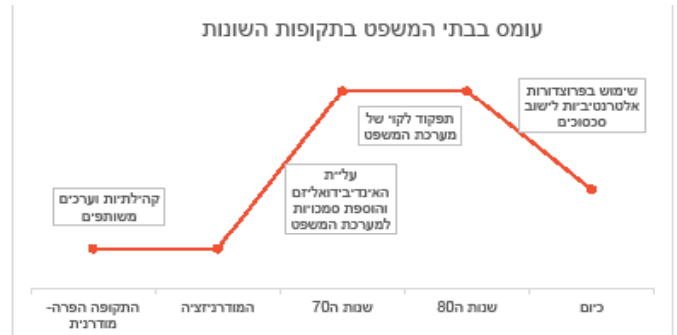
מו"מ מאז ועד היום

מו"מ הינו מושג חברתי שבא לציין תהליך תקשורתי דו-סטרי שבמסגרתו כל צד שואף להעביר מסרים לשם שכנוע הצד שכנגד ולהביא למקסום רווחיו הוא עד לגיבושם להסכם שישקף אינטרסים אלו על חשבון אלו של זולתו.

מאז ומעולם, נתפס המו"מ כדרך השכיחה ביותר לפתרון סכסוכים והיה נפוץ בחברות המסורתיות הפרה-מודרניות, שהתאפיינו בקהילתיות חזקה ובערכים משותפים. בחברות אלו שמשה מערכת המשפט לטיפול בנושאי מדינה וכלכלה בלבד ולא הייתה לה כל סמכות בתחומי הפרט. מחלוקות שצצו בנושאים אלו נפתרו על ידי מו"מ ישיר בין חברי אותה קהילה ולכל היותר הצדדים פנו להסתייע בסמכות דתית מקומית כדוגמת רב או כומר.



הבנת השפעתם המכרעת על תהליך המו"מ והסיכונים הכרוכים בחוסר ניתוב מבוקר שלהם.



תפקיד הרגשות במו"מ

בני האדם שונים זה מזה, אך ישנה אוניברסליות לגבי רגשות בסיסיים. התיאוריות השונות בתחום מדעי החברה מדברות על מגוון רגשות כגון: פחד, כעס, עצב ועונג כששני הרגשות הראשונים – פחד וכעס, הם האופייניים ביותר למו"מ.

ככלל, רגשות קיימים, נחוצים ועוצמתיים והשפעתם על התהליך-מכרעת, אך יש להן השפעות פוטנציאליות לטוב ולרע.

מחד גיסא: הם אלו המדרבנים להישגים וחיוניים לערכים ולמטרות של מנהלי המו"מ. צד למו"מ חייב להיות מספיק מעוניין רגשית כדי להתמיד בתהליך למרות המכשולים. מאידך גיסא: עלולה להיווצר הצפה אינטנסיבית- בין אם תוצאת כעס שיביא לאיבוד שליטה ובין אם תוצאת פחד שיביא להימנעות מהמשך התהליך. כך או כך, תלך ותשטש נקודת מבטם של הצדדים עד כדי טרפוד התהליך וביצוע טעויות חמורות.

השיבות הרגשות וניתובם

ההכרח הוא בקיום מודעות לאותה נקודה, בה עלול הרגש לגאות בנו או ביריבנו, שכן אלמלא נאבחן ונטפל בו- נפספס את ההזדמנות לשלוט בו.

נקודת גאות הרגש והמודעות לה

הדינמיקה האבולוציונית פיתחה מנגנון תגובה מהיר ועוצמתי כתוצאה מרגשות שליליים כמו כעס ופחד יותר מאשר מאלה החיוביים כמו שמחה ושלווה וזאת מאחר ואלו הראשונים מייצרים "מוכנות וכוח" הדרושים להצלתנו ברגעים קריטיים.

ניקח לדוגמה אישה קדמונית השבה לביתה עת ערב והשומעת יללה. הצליל יתפרש על ידה כמרמז על סכנה והיא תעצור. בהפסקה זו תעריך את הנסיבות ותפחית את הסיכוי שהטורף יבחין בה. אין המדובר בלחימה או בבריחה. זהו קיפאון, במהלכו

סורק המוח זיכרונות באשר להתנסויות קודמות דומות, החושים מתחדדים והאישה מקבלת החלטה על הפעולה.

בעת המודרנית יגיב אדם המהלך בחשיכה ברחוב צדדי בעיר הגדולה באופן דומה למשמע דריכת אקדח.

כלומר, גם אם פעולות האדם המודרני שונות מאלו של האדם הקדמון, קווי הדמיון רבים: הצרכים הבסיסיים, מצבי הסכנה, הרגשות זהים ובעזרת המנגנון האבולוציוני, אין אנו מותירים ביד המחשבה בלבד את האחריות לפתרון במצבים מאיימים.

הבעייתיות-במידתיות. בעוד שעוצבנו בדרכים המנחות אותנו להגיב משל היינו "טרף" או "ציידיים", השתנה הארגון החברתי באופן דרמטי, כך שעוצמת רגשות שהיו חיוניים להישרדות אבותינו, דוחפות אותנו להתפרצויות הרסניות ועוצמתיות במצבים בהם היה עלינו לנהוג בגישות רגועות ומתונות יותר.

על כן, יש להיות מודעים לנקודה זו בה רגשות עוצמתיים עלולים לפרוץ בקרבנו בצורה בלתי מבוקרת ולנתב אותם לתגובות יעילות שיביאו להמשכו של המשא והמתן ולפתרון המחלוקת. יש לשקול, האם נכון במצב הנתון להחזין את הרגשות או שמא לסגת צעד אחורה ולנהוג באיפוק על מנת להימנע מטרפוד התהליך.

לסיכום:

במרוצת השנים, התגלגל תהליך יישוב הסכסוכים והפך לאישי יותר, החל מיציאתו מסמכות מערכת המשפט והתמקדותו בפרטים עצמם. בעצם העברת האחריות לצדדים לסכסוך ותחושתם כי מאמינים ביכולתם להגיע לפתרון לאו דווקא על ידי מי שמחזיק במאזני הצדק, נוצר מצב בו כלי המשחק העיקריים הם הצדדים, מבנה אישיותם ורגשותיהם.

הרגשות קריטיים לקיום מו"מ. החזקים ביותר- עלולים להיות המניעים ביותר אך גם ההרסניים ביותר. החדשות הטובות הן שניתן להשתלט עליהם, לנווט אותם, אך לא ניתן להעלימם- וגם לא רצוי. מה שכן, יש לזהות מצב של סיכון להסלמתם ולנהוג בצורה שקולה. באופן זה של הפיכתו למודע, תמוקסם התועלת היוצאת מהבנת התהליך בדרך לסימומו המוצלח ולהשגת הסכם שנוצר על ידי הצדדים למו"מ.

אורית קידרון-שולוביץ,

עורכת דין לענייני משפחה ומגשרת BA, LL.B
Oritshol77@gmail.com, 03-6123355



מדור טכנולוגיה ומדע



אוניברסיטת בר-אילן

ראיון עם פרופ' שולמית מיכאלי.
מאת ענת מזרחי

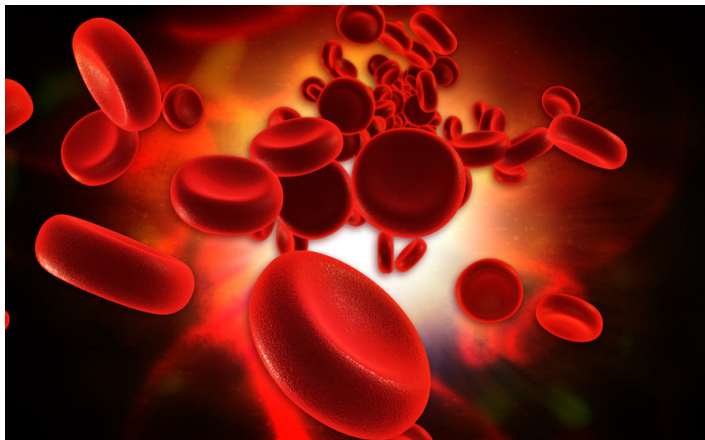


קשות אבל פחות

בנוסף, כשמזדקנים, יכולת הגוף לתקן שגיאות שנגרמות על ידי המוטציות יורדת, ולכן יש עלייה במספר מקרי הסרטן.

בשנים האחרונות עוסק המחקר של פרופ' מיכאלי בייצור ננו חלקיקים להשתקה של גנים, כדי למגר תאים סרטניים, כמו סרטן הבלב, שאין לו בינתיים מענה רפואי. כך גם באשר לסרטן הריאה האלים. קבוצת המחקר שהיא מובילה הייתה מהראשונות שטענו והוכיחו כי תהליך השתקת הגנים אינו מתרחש רק בציטופלזמה של התא, אלא גם בגרעין. קבוצת המחקר אף רשמה על כך פטנט. פריצת הדרך המדעית הזו היא שעשויה להוביל להשתקתו של גן המקודד ל-*telomerase RNA*, הפעיל מאוד בתאים סרטניים ואחראי ליכולתם להכפלה והתחלקות אינסופית.

קבוצת המחקר של פרופ' מיכאלי וצוות מחקר במחלקה לכימיה בבר-אילן בראשותו של פרופ' משה ללוש, מפתחים יחד נשאים ננו מטריים שיוזרקו לגוף, יגיעו לגידולים וישתיקו את תאי הסרטן. פרופ' מיכאלי: "עשינו ניסויים בעכברים ויש לנו עדויות לכניסה של החלקיקים האלה לתוך גידולים סרטניים והשתקה של גנים בתוך הגידולים. העבודה בתרבויות הסתיימה והוכחה, והשלב הבא והחשוב הוא ניסוי היתכנות בעכברים. להרגשתנו אנו מתקדמים בהצלחה



אם המחקרים שמובילה פרופ' שולמית מיכאלי יתקדמו כמתוכנן, בעוד כעשור ייכנס לשימוש טיפול מהפכני במחלת הסרטן. הטיפול המבוסס על "השתקת" גנים עשוי להפוך את הסרטן למחלה שאפשר לחיות איתה

פרופ' שולמית מיכאלי, זיקנית הפקולטה למדעי החיים באוניברסיטת בר-אילן וראש החטיבה למדעי החיים והרפואה בקרן הלאומית למדע ISF, היא אישה אופטימית. אם המחקרים שהיא עומדת בראשם יתקדמו בקצב המתוכנן, בעוד כעשור ייכנס לשימוש טיפול חדשני ומהפכני במחלת הסרטן, טיפול המבוסס על "השתקת" גנים; אם יצליח, יהפוך את הסרטן למחלה שאפשר לחיות איתה. זאת ועוד, יהיה אפשר ליישם טיפול הממגר מחלות טפיליות קשות, ובהן "שושנת יריחו", מחלה הנפוצה בישראל.

השתקת גן הסרטן

"אפשר להגדיר את הסרטן כסוג של מגפה", אומרת פרופ' מיכאלי, "אנחנו חשופים לחומרי הדברה וחומרים אחרים, המשתחררים לסביבה ומזהמים את המזון. חומרים אלו מעוררים מוטציות, שבסופו של תהליך גורמים להופעת הסרטן". גורם נוסף המשפיע על התפשטות המחלה הוא התארכות תוחלת החיים: "לאנשים שחיים יותר יש סיכוי גדול יותר להיחשף לחומרים מסרטנים.

להשגת המטרה". מענקי מחקר של משרד התעשייה והמסחר הישראלי ושל האיחוד האירופי תומכים במחקר החשוב.

חיסול ממוקד

לפיתוח הנשאים יש מטרה נוספת: שיפור תהליך האבחון והטיפול במחלה. "אנחנו מייצרים חלקיקי ברזל שעליהם אנחנו קושרים פולימרים ועליהם קושרים את ה-RNA", מסבירה פרופ' מיכאלי, "את החלקיקים האלה אפשר לראות ב-MRI, ולכן הם מסייעים בזיהוי ובאבחון". פרופ' מיכאלי מדגישה את יתרון השיטה החדשה לעומת טיפולי הכימותרפיה הנהוגים כיום: "התרופות הכימותרפיות אינן מבדילות בין תא סרטני ותא רגיל. הכוונה שלנו היא לפתח טיפול סלקטיבי, שיחסל רק את התאים הסרטניים ולא תאים רגילים. בנוסף, אנחנו רוצים להשתיק את הגנים בסגנון רפואה מותאמת אישית כלומר רק את המוטנט אך לא את הגן הנורמאלי".

ההתקדמות ניכרת, אומרת פרופ' מיכאלי, וכבר כיום "יש כמה סוגי סרטן שאפשר להגדירם כמחלה כרונית ולא כמחלה סופנית. התמותה מסרטן השד ירדה, בזכות טיפולים טובים יותר. גם לסרטן המלנומה יש טיפולים חדשניים המחזיקים אנשים בחיים. יש פריצות דרך, אבל פריצת הדרך הגדולה תהיה השילוב בין כמה אופני טיפול, וזה נכון גם לגבי מחלות זיהומיות כמו האיידס. תוך שנה, קרוב לוודאי, נדע עד כמה הפיתוח מבטיח ואם אכן הגישה החדשה תוכל להתאים לחיסול סרטן בצורה סלקטיבית". פרופ' מיכאלי, מהמדענים המובילים בישראל, הקדישה את הקריירה האקדמית שלה לתחום המיקרוביולוגיה ועבודותיה מתמקדות בעיקר בחקר תהליכים מטאבוליים בחיידקים ובתחום הפרזיטולוגיה המולקולארית, תוך הדגשת חשיבות מולקולת ה-RNA כגורם בקרה מרכזי בתאים. במשך שנים חקרה מחלות זיהומיות וטפיליות והתמחתה במחלת לישמניה - "שושנת יריחו" - המופצת באמצעות עקיצת זבוב החול (הזבוב פעיל בישראל בעיקר בדרום הנגב ובשומרון). העקיצה מחדירה את הטפיל לגוף

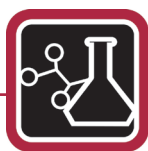
האדם וגורמת לזיהומים שאי אפשר לרפא בעזרת אנטיביוטיקה. לדברי פרופ' מיכאלי, "בנוסף לזיהום הטפילי, בדרך כלל מתפתח גם זיהום חיידקי שמצריך אשפוז והזרקה של תרופה לדם. הבעיה היא, שהטפילים דומים מאוד לתאים של בני האדם, ולכן הדברתם דורשת מסלולי טיפול מבחינים. המחקר שלי מצא שאם אנחנו פוגעים בשינוע של חלבונים בתוך התא של הטפיל, מופעלת מערכת שמעודדת אותו 'להתאבד' בתהליך של מוות תאי מתוכנן. על בסיס תוצאות אלה, מבשרת פרופ' מיכאלי, "אפשר יהיה בקרוב לפתח תרופה לטיפול במחלה זו".

פרופ' מיכאלי מדגישה שהמפתח להצלחתם של מחקרים במדעי החיים והרפואה מצוי בשיתוף פעולה בין-תחומי. "למשל, העבודה שלנו על הננו-נשאים מבוססת על שיתוף פעולה עם מעבדת כימיה שמתמחתה באפיון, בבדיקה ובייצור של ננו-חלקיקים. או, למשל, שיתוף פעולה עם מדעי המחשב, לצורך מדידות ועיבוד נתונים".

פרופ' מיכאלי מאמינה גדולה ביכולתם של מדעי החיים למצוא את הדרך למיגור מגפת הסרטן ומחלות אחרות: "אילולי הייתי אופטימית, לא הייתי בוחרת במקצוע הזה. אני אוהבת את המקצוע שלי ומאמינה ביכולותיו לשנות ולשפר. מאז היותי תלמידה ועד עצם היום הזה אני נפעמת בכל פעם מחדש ואסירת תודה על כך שאני חוקרת ויכולה להגיע לכל הדברים הנפלאים האלה וגם לחנך דורות של תלמידים".

פרופ' מיכאלי: "התרופות הכימותרפיות אינן מבדילות בין תא סרטני ותא רגיל. הכוונה שלנו היא לפתח טיפול סלקטיבי, שיחסל רק את התאים הסרטניים. בנוסף, אנחנו רוצים להשתיק את הגנים בסגנון רפואה מותאמת אישית".

"המחקר שלי העוסק במחלת שושנת יריחו מצא שאם אנחנו פוגעים בשינוע של חלבונים בתוך הטפיל, מופעלת מערכת שמעודדת אותו 'להתאבד'. על בסיס תוצאות אלה אפשר יהיה בקרוב לפתח תרופה למחלה זו".



מרכז טכנולוגיה ומדע



תוכנית חומש בנו-רפואה

סרטניים וסרטן הדם, התקפי לב, תהליכים דלקתיים ומחלות נגיפיות שתוקפות את מערכת החיסון, כגון איידס. הפרויקט זוכה לתמיכה משמעותית מממשלת ישראל, במסגרת יוזמה לאומית ישראלית לננוטכנולוגיה, שמטרתה להקים ולקדם מרכזי ננו במוסדות מחקר ישראליים - Israel National Nanotechnology Initiative.

שותפיו לפרויקט של פרופ' פאר באוניברסיטת תל-אביב הם: פרופ' אהוד גזית מהפקולטה למדעי החיים, כיום המדען הראשי של משרד המדע, פרופ' איתי בנהר ופרופ' רמונה מרגלית מהפקולטה למדעי החיים, פרופ' דורון שבת ופרופ' משה פורטנוי מבית הספר לכימיה, פרופ' רונית סצי-פאינרו מבית הספר לרפואה ופרופ' יונתן ליאור מהפקולטה לרפואה ומהמרכז הרפואי שיבא. בנוסף, שותפות בפרויקט ד"ר גליה בלום מבית הספר לרפואה בהדסה עין כרם, ד"ר איילת דוד מבית הספר לרפואה באוניברסיטת בן גוריון ופרופ' שולמית מיכאלי מאוניברסיטת בר-אילן.

הובלת תרופות אל דלקות במעי

תחת הגג הכולל של הפרויקט הננו-רפואי, מתמקדת קבוצת המחקר של ד"ר פאר בתחום של מחלות דלקתיות של המעי, כמו קרוהן וקוליטיס. במעבדתו פועל צוות רב-תחומי המונה 18 חוקרים - מהנדסים, ביוטכנולוגים, פיזיקאים, ביולוגים, כימאים וטרינריים, ומשתף פעולה עם רופאים וכירורגים רבים במרכזים הרפואיים שיבא, רבין ואיכילוב, ועם המרכז הגדול למחלות מעי שבאוניברסיטת קלגרי בקנדה.

"בהיבט הטכנולוגי אנו מפתחים אסטרטגיה להובלת תרופות ואמצעי אבחון ננומטריים אל דלקות במעי", מסביר ד"ר פאר.

בפרויקט לאומי רחב היקף בראשות פרופ' דן פאר עומלים על פיתוח מערכות ננומטריות להובלת תרופות חכמות בתוך 5 שנים.

החוקר מאחורי המחקר: פרופ' דן פאר

פרופ' דן פאר מהמחלקה לחקר התא ולאיימונולוגיה באוניברסיטת תל-אביב מוביל מאמץ מחקרי מסוג חדש, במטרה לפתח מערכות ננומטריות להובלת תרופות, שייתנו מענה למגוון רחב של מחלות. הפרויקט, המקיף 11 מעבדות, בהיקף של 11.5 מיליון דולר, יבנה תשתית טכנולוגית, שתהיה זמינה למסחור וליישום תעשייתי כבר בעוד חמש שנים.

"הפרויקט שלנו הושק ב-2012, והוא מהווה מאמץ מחקרי ממוקד מסוג חדש, שלא היה כמותו בישראל עד היום", אומר פרופ' פאר. "מטרתנו היא לבסס תשתית טכנולוגית חדשה בתחום הננו-רפואה, שתהיה זמינה למסחור וליישום תעשייתי כבר בעוד חמש שנים - תקופה קצרה מאוד במונחים של מחקר מדעי. לשם כך בחרנו 11 צוותי מחקר (מהם שמונה באוניברסיטת תל-אביב), המפתחים קשת רחבה של אסטרטגיות בתחום מתקדם ומרתק: חלקיקים זעירים שמובילים תרופות ואמצעי הדמיה ישירות ליעדם בתוך גוף האדם. העבודה שלנו מעוררת כבר היום התעניינות רבה בקרב חברות גדולות לתרופות."

ננו-רפואה בטווח רחב

הקבוצות המשתתפות בפרויקט החדשני מתמחות במגוון תחומים: סינתזה כימית ופולימרים, הנדסת נוגדנים, מערכת החיסון, שימוש בחלקיקים ממקור ביולוגי, ביולוגיה תאית, הדמיה וקרדיוולוגיה. מחקריון עוסקים בטווח רחב של מחלות, בעיקר מחלות הכרוכות בחוסר או בעודף כלי דם, ובמחלות הקשורות למערכת החיסון - כמו סוגים שונים של גידולים

Premium



מחוייבים למצוינות
בהשקעות
הראל פיננסים ניהול תיקים



מדור טכנולוגיה ומדע

יוסי בהר



מיומנויות טכנולוגיות

10 מיומנויות טכנולוגיות שישדרגו לכם את השנה החדשה:

כולם מדברים היום בשבחה של הטכנולוגיה ונראה ששמה הולך לפנייה בכל הקשור לזמינות ונגישות שהיא מאפשרת לנו, אם כך, נדמה שכל אחד צריך ומתבקש להתמצא לעילא ולעילא ברזי הטכנולוגיה. רק למען הסדר הטוב, כשאני מתייחס להתמצאות ושליטה בטכנולוגיה אני מתכוון, לצורך העניין, לא רק לגלישה באינטרנט, אלא גם להיכרות עם אפשרויות חיפוש מתקדם, לא רק לאימוץ עמוד פייסבוק אישי, אלא גם לפתיחת חשבון ברשתות הנוספות כמו לינקדאין לדוגמא. לאור זאת הכתבה הנוכחית מבקשת לעלות מדרגה ולדון במיומנויות טכנולוגיות מתקדמות יותר.

1. שימוש בפונקציה - Dropbox:

מדובר בשירות אינטרנטי ללא עלות המהווה דוגמא לטכנולוגיית ענן. כשמה כן היא: ניתן "להשליך" קבצים באותה "קופסא" שקיימת בצורת תיקייה במחשב אותה ניתן לשתף עם המחשב בעבודה או עם חברים. מישהו אמר DiskOnKey? השירות למעשה מאפשר להתמודד עם שיתוף קבצים חכם מבלי להיסחב עם אובייקט פיזי כמו זיכרון נייד וכדומה. אשתף אתכם בסיפור אמיתי בהקשר זה: לאחד הלקוחות שלי גנבו את המחשב הנייד והוא חשש שאיבד את כל 6,000 התמונות (שלא לדבר על המסמכים) שהיו באותו מחשב. למזלו, שבועיים לפני כן, בשיעור Dropbox למדנו כיצד לבצע גיבוי באמצעות שירות זה. שלא תגידו שלא אמרתי או לא הזהרתי.

2. חיבור לאינטרנט אלחוטי - Wi-Fi:

למזלנו, הקידמה הטכנולוגית הביאה איתה את שירות Wi-Fi. אם אתה מכריז על עצמך כשולט בטכנולוגיות של היום, אתה מוכרח לדעת להתחבר באמצעות המחשב האישי או הסמארטפון לשירות זה. בתי קפה, אוטובוסים ואפילו שדות תעופה רושתי ב-Hotspot (נקודות חמות) נקודות גישה). מדובר באותו שירות, רק שבמקרה זה מכוון לקהלים גדולים שצורכים אינטרנט אלחוטי. גם ירושלים ותל אביב רושתי בנקודות חמות.

3. עסקי אבל חברתי - Facebook for business:

בעיקר לעצמאיים שביניכם, חשוב שיהיה לא רק פרופיל אישי, אלא גם דף פייסבוק עסקי לחברה שלכם. את העמוד תוכלו לשתף בקבוצות שונות, להפיץ לחברים, דרכו תוכלו לפרסם ולשמור על קשר עם הלקוחות

השונים וכן ליצור הזמנה לאירועים של החברה. כמו כן, תוכלו להעלות אלבומי תמונות בקבוצות סגורות שתוכלו לפתוח רק לעובדים בארגון ועוד.

4. תמונות - Instagram:

רשת חברתית של שיתוף תמונות בלבד. אפשר להתחיל בתור משתמש פאסיבי ולעקוב אחרי כל מה שחם ברשת ובקרוב החברים שלך. בנוסף, הרשת יכולה להסתנכרן עם חשבון פייסבוק והשירות ללא עלות כמובן. פיצ'ר חשוב שיש כאן, הוא היכולת לערוך ולעצב תמונות עם פילטרים שונים וכך לקחת תמונה שהיא כמעט מושלמת ולשדרג אותה לסנסציה בעזרת אפקטים וסגנונות אין ספור.

5. הורדת אפליקציות עבור הטלפון החכם:

נתקלתי לא פעם בלקוחות שלי ששדרגו את עצמם בטלפון חכם, אך לא יודעים כיצד להוריד אפליקציות. חשוב לדעת: לכל מערכת הפעלה יש חנות משלה וחשוב להצטייד מראש בחשבון Gmail שהוא למעשה כרטיס הכניסה לחנות וזאת על מנת שתוכלו להתפרע בחנות האפליקציות כאוות נפשכם.

6. Twitter:

ציוצים, מסתבר, הם לא נחלתן של הציפורים בלבד. זאת על פי הרשת החברתית שמרעישה בעדכונים באופן מידי ומפזרת עדכונים חמים לכל עבר. אם אתה רוצה להיות מעודכן בזמן אמת וב-Live, זו הרשת המתאימה. מומלץ להכיר את הפלטפורמה שמעוררת באז תקשורת מעת לעת.

7. Linked-In:

בהמשך לסעיף הקודם, גם הפעם מדובר ברשת חברתית, אך שונה במהותה: לינקדאין מתייחסת בעיקר אל נדבך מחפשי העבודה על בוריים, החל מהצורך במיתוג אישי, חיפוש עבודה, חיפוש עובדים וכיוצא באלה. תתפלאו לדעת שאומנם שמה של הרשת נפוץ, אך יש לא מעט אנשים שאין להם חשבון. זה הזמן לפתוח חשבון אישי ולמקם את עצמך במקום מקצועי ונכון ברשת.

8. מיומנויות חיפוש מתקדם ב-Google:

ידע = כוח, זו לא קלישאה, זו אמורה להיות הצעה לכל אחד מאיתנו לרתום את מנוע החיפוש המוכר, Google לטובתנו. היום גוגל מציע לנו אפשרות



מלון בוטיק עם ספא הממוקם בלב יער בירייה. השילוב המושלם בין ריגוש לשלווה, בין רוגע להנאה ובין עונג לאושר גדול. הנכם מוזמנים ליהנות מחוויית אירוח נדירה, יוקרתית ואלגנטית. המלון מציע לאורחיו מגוון שירותים אקסקלוסיביים של מלון יוקרה עם הפרטיות והאינטימיות של אחוזת אירוח כפרית מרהיבה ביופיה.

החל מ- **650 ₪** לאדם*

להזמנות: *2505 | www.orchidhotels.co.il

* המחיר לאדם בחדר זוגי על בסיס חצי פנסיון ללילה.



מדור תיירות ופנאי

טל אבן הבעלים של EVEN BETTER,
ייעוץ וקניינות פרימיום Even Better



תעשיית הרכב לא מפסיקה להפתיע

מה עליך לעשות? ובכן, ראשית לעצור בזהירות בצד, לדומם את המנוע, להניעו מחדש עם מפתח ייעודי לדבר, שרק הוא יאפשר לתיפלף להגיע למהירותו המירבית, לא לפני שגם דאג להנמיך את מרכב הרכב ולהצמידו לכביש.

רמקולים זעירים הקופצים מהדש-בורד עם הפעלת מערכת הסטריאו

הם איכותיים מאד, זעירים, ומעוצבים לעילא. אז למה להסתירם בדש בורד ולהקפיצם עם כל הפעלה של מערכת השמע?

כיסויי עור לפתחי המזגן

עור איכותי ורך, נעים ומפנק כשהוא מרפד את מושבי הרכב. גם כשהוא נמצא על חלקי הדש בורד והדלתות. אבל מדוע שנצטרך חיפויי עור בפתחי האווורור עצמם, הגם שנאלץ לשלם סכומים לא מבוטלים בגין כך?

חיפויי אבן גרניט בתא הנוסעים

בענף הרכב קיימת מגמה של הפחתת המשקל ברכבים. משתמשים בחומרים קלים אך עמידים וחזקים, מקטינים מערכות ומכלולים ועושים כל שניתן כדי לשפר את ביצועי הרכב, צריכת הדלק, ולשפר את "המדד הירוק" של הרכב, שיזיק לסביבה כמה שפחות. עם זאת, רכבי יוקרה מסוימים מציעים לרוכש גימור של אבן גרניט כבדה להחריד, כחיפוי לחלקים נרחבים בתא הנהג.

מטרייה חבויה בדופן הדלת

אם אתה בעליה הגאים של רולס רויס, ודאי ידוע לך, שבמחיה לחיצת כפתור מצופה כרום, ניתן לשלוף מטרייה מדופן הדלת האחורית, עת הנהג הנמהר פותח את הדלת עבורך, בבוקר סגרירי.

תאורת אווירה בתקרת הרכב

מספר יצרני רכב מציעים שלל נוריות זעירות בתקרת הרכב, המקנים תחושה רומנטית של ישיבה לאור כוכבים.

ואז נשאל- מדוע שלא נוותר על ההמצאה המופלאה הזו, ופשוט נביט החוצה דרך הגג הפנורמי שלנו, ויותר מכך, האם נוכל להמנע

הפיתוחים הטכנולוגיים מגיעים אלינו ונחשפים בתדירות כה גבוהה, עד שקשה לעמוד בקצב.

הרעיון נשאר כפי שהיה, מנוע שמניע 2 גלגלים (או ארבעה), מעליהם כורסאות לנוסעים והגה, אך כל מה שחל בין 2 הפגושים לא משאיר רגע דל.

בכתבות הקודמות הצגתי את הפיתוחים האחרונים שנעשו בענף, בעיקר בתחום הבטיחות, אך מה קורה כשהיצרנים מנסים לחדש בכוח? ובכן, במצבים שכאלו נולדים פיתוחים מיותרים לחלוטין ולעיתים חסרי כל היגיון, עד כדי גיחוך.

להלן מספר אביזרים שכאלו, שמרביתם ככולם לא הגיעו כחלק מצידוד הדגמים הנמכרים אצלנו, אך מוטב היה לו היו נשארים במגירת מחלקת הפיתוח של היצרנים:

פתיחת תא המטען מהצד הפנימי.

ידית הנמשכת מתוך תא המטען ופותחת אותו יעילה אולי בסרטי טוני סופרנו, אבל למה החליטו מהנדסי מותג הספורט הבריטי "לוטוס", שזה נדרש ברכבם? הרי בן אנוש לא באמת יכול לשהות שם, אפילו לא ילד, אבוי. יש שם בקושי מקום לעיתון של הבוקר, שהוא ודאי לא ישתמש בידית הזו.

רמקולים המאירים באור בוהק לפי צלילי המוזיקה

ישנם מספר יצרני רכב, שלקחו את העניין ה"קול" או ה"צעיר" צעד אחד רחוק מדי. אור בוהק המופץ מגוף הרמקול, לצלילי מוזיקת האוס או טכנו תסיח את דעתו של הנהג, ותפגע קשות ביכולת שלו להתרכז בנעשה על הכביש. לא רק שזה רעיון רע. זה פשוט מאד מסוכן.

מפתח נפרד לשיגור הבוגאטי וירון שלך למהירותה המירבית

קניית בוגאטי. מזל טוב. כעת בא לך לחצות את קו ה-400 קמ"ש כפי שאף אחד אחר על הכביש לא יכול. אבל ההחלטה הזו הגיעה ספונטנית בעת הנסיעה.

תזמורת
סימפונט
 רעננה
 מנהל מוסיקלי עומר מ. ולבר



2014
2015
 לשמוע
 להתחבר

09-7457773

לחלום



עומר מ. ולבר || נעם שריף || דמיטרי יבלונסקי || מיכאל כץ || שמואל אלכז ||
 גיל שוחט || דוד זכה || ירון גוטפריד || גיא פורת || קרין בן-יוסף || דורון סלומון ||
 סרגיי נקריאקוב || רמון וואלה || יוג'ין דרוקר || מתיאו ליוצי || הילה בג'יו ||
 יניב ד'אור || ויקטור סטניסלבסקי || קרן הדר || סולני מיתר אופרה סטודיו ||
 שלישיית אלכסנדר || נתאי צרי || הלל צרי || רן צמח || יוני פרחי || יוראי אורון ||
 רוני הולן || יעקב סטריז'ק || אינאס מסאלחה || יעקב ראובן ||

שמרנו לכם מקום...



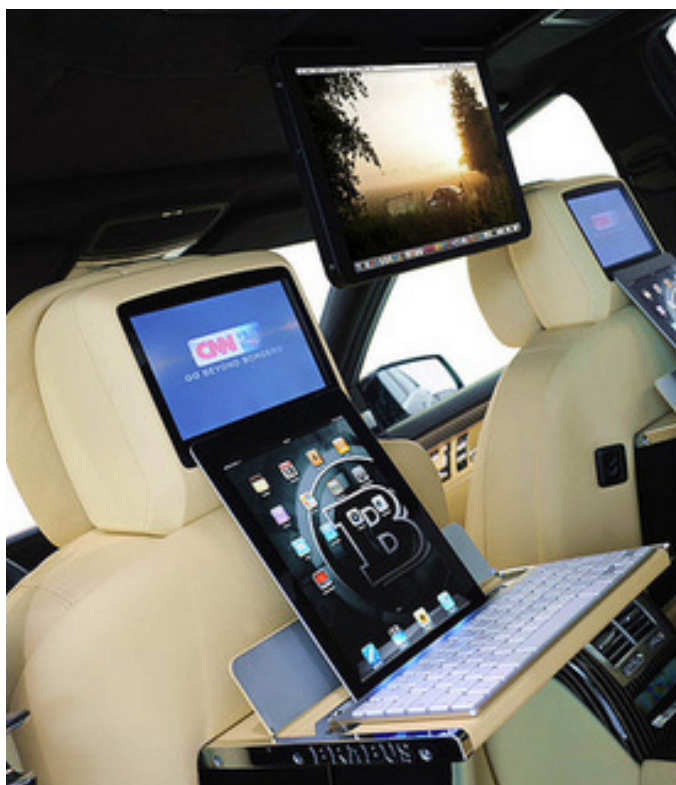
המשכן העירוני למוסיקה ואמנויות רעננה,
 רח' הפלמ"ח 2א.
www.symphonette.co.il



רציף המכיל אין סוף יחסי העברה, אין משמעות ל"הורדת\ העלאת הילוך" ידנית, שכן מתבצעת פעולה מלאכותית להפליא של "כאילו".

תמקדו בבטיחות

לפעמים המאמץ לחדש ולהפתיע, גורע מהמוצר הכללי. יש להתמקד בטכנולוגיה מונעת תאונות, המסייעת לשמור על הנהג, הנוסעים, הסובבים והסביבה, או פשוט לשפר את איכות הניהוג. לאחרונה כשנפלו לידי מפתחותיו של רכב סופר מיני, הופתעתי שהציוד בו כלל קיפול מראות חשמלי, וחימום המושבים הקדמיים, אך המנוע נעדר כוח באופן הגובל בסכנה. אם רק היה היצרן משקיע מעט יותר ביכולת הדינאמית, ומוותר על התוספות ה"יוקרתיות"...



הכותב, עו"ד בהשכלתו, ניהל בעבר את מותגי היוקרה יגואר ואלפא רומיאו, וכיום הינו הבעלים של EVEN BETTER, ייעוץ וקניינות פרימיום
tal@evenbetter.co.il ,www.evenbetter.co.il ,054-6263748

מ"תחושת מונית הכסף", ומחיפוש מתמיד של עידו רוזנבלום בכיסא הנהג?

כיסוי מוזז חשמלית של מחזיקי הכוסות

מכירים את כיסוי ה"תריס" שמסתיר את מחזיקי הכוסות הנמצאים בין שני המושבים הקדמיים? ובכן, בחלק מהמכוניות תוכלו למצוא את התריס הזה שהוא מוזז חשמלית. וגם פה נשאלת השאלה הפשוטה: "למה?".

אורות יום

ההמצאה הזו, הקיימת זמן רב במגוון רחב של רכבים, מאפשרת הדלקת אורות "קטנים" לתאורת יום. הבעיה שנוצרת עקב כך היא נהגים שנוטים לשכוח אותם גם אחרי שעזבו את הרכב, ושבים לרכב שמצברו התרוקן. כמו כן, יש נטייה לשכוח להדליק אורות דרך בלילה, מאחר ואורות אלה דולקים ומאירים את לוח השעונים מסוכן.

שעון המודד "שעות גג פתוח"

מיני קופר פתוחה היא אחת המכוניות המהנות והמתקוקות שנוצרו בזמן האחרון. אבל - על מה בדיוק חשב היצרן כשהציע להוסיף שעון בלוח המכוונים המודיע על משך הזמן שנמדד, מאז שנפתח הגג בפעם האחרונה? אינפורמציה חיונית זה לא.

הפעלה קולית של אורות הדרך והמגבים

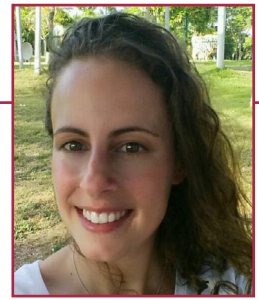
שלא תבינו אותי לא נכון, הפעלה קולית יכולה להיות מאד חיונית, למשל כשמחייגים מספר טלפון בעת נהיגה, או אפילו לתפעול הרדיו המצריך, לרוב, להוריד את העיניים מהכביש. אבל הפעלת מגבים או אורות, פעולה הדורשת חלקיק שנייה מבלי להסיט את העיניים מהדרך? זה כבר גובל בעצלות הנהג.

תא כפפות ממוזג

כשהמוכר באולם התצוגה מציג בפניך את האביזר הזה כ"משהו שישמור על הקולה שלך צוננת", תחשוב שוב. לרוב תא הכפפות עמוס לעייפה, ולא באמת מכיל פחיות ומזון הדורש צינון. מי שודאי ייהנה מהמיזוג, שהינו פשוט שלוחה קטנטנה של תעלת המיזוג הכללית ברכב, הינם המסמכים של הרכב, תווי החנייה ואולי גם משקפי השמש. (שאגב, לא נכנסו לתא המיועד להם ליד סוככי השמש, מאחר והוא תמיד קטן מדי, באופן מרגיז להפליא).

כפתורי תפעול ההילוכים מההגה, ברכב המצויד בגיר רציף

תפעול ההילוכים מההגה נועד לשמש את הנהג הספורטיבי ברכב אוטומטי, לשם תזמון ההילוך הנכון כל הזמן. עם זאת, ברכב בעל גיר



לא רק מרתף...

בחדר היה ארון גדול מאוד עם 7 דלתות מפורמייקה כהה אשר בלט בצבעו הכהה ומיושן. קראנו לנגר והחלפנו את הדלתות לפורמייקה לבנה שתתאים לספרייה הקיימת. פורמייקה זהו חומר עמיד מאוד ומתאים לחדרים עם הרבה פעילות. הצבע הנבחר לבן ישר גרם לקלילות רבה בחדר. אם בעבר לא היה קשר בין הספרייה לארונות הרי שעכשיו הם מדברים באותו שפה ומשלימים אחד את השני.

על מנת להסתיר פגם בקיר המקורי, בחרתי בטפט עם מראה של גזי עיתון/קומיקס עם ניחוח של פעם שהוסיף מיימד נוסף לחלל וגם קצת הומור. בנישה נוספת, יצרתי לוח מזכוכית שניתן לצייר עליו עם לורדים זוהרים מחיקים.

ואז... הגענו לחלק הכי כיף... קניויות! קנינו ספה שתתאים לגודל המשפחה ושתהיה נוחה כולל הדום שישמש גם כמקום אחסון, שטיח שיוסיף צבע ויתחום את אזור הישיבה, פופים למקומות

ישיבה נוספים לחברים, קופסאות איחסון לצעצועים, שולחן יצירה וכסאות לבנות כולל מדפים לאחסון לכל חומרי היצירה!

בתהליך הסופי צמצמנו את מספר הספרים בספרייה המקורית כדי לתת לה תחושה נעימה וקלילה. מיינו, ותרמנו את הספרים אשר כבר לא בשימוש ופחות אהובים. הכל סודר לפי נושאים, צבעים וגדלים והוספנו גם אקססוריז. הוספנו תמונות של הילדים בשחור לבן אשר מוסיפים פן אישי לחלל מצד אחד ומצד שני מחברת בין הצבעוניות של השטיח בחלק הקדמי של החדר לחלק האחורי.

בסוף התהליך קיבלנו את ההרגשה של הרמוניה, חדר לבילוי ביחד כמשפחה וחדר עם פינות לכל אחד לפי צרכיו וגילו!

ולסיכום, התחלתי את המאמר בשיתוף על חיפוש הבית שלי: אז קניתי את הבית במקום שלא תכננתי ושכל הנתונים הראשוניים לא תאמו את דרישותי אך כאשר ראיתי את הפוטנציאל הטמון בבית המאד ישן, החלטנו שהחזון יכול להתממש גם אם ברגע הראשון המראה פחות אסתטי וקוסם. אם יצירתיות והשקעה (כלכלית כמובן), הכל אפשרי.



לפני



אחרי

בשנה האחרונה הייתי עסוקה בחיפוש בית לקנייה. הלכתי לראות עשרות בתים אם לא יותר. בתים מכל הגדלים, סגנונות וכו... הייתי מוכנה להתפשר על הרבה דברים אך על דבר אחד לא הייתי מוכנה להתפשר... מרתף!

רציתי מקום שילדי יוכלו לשחק עם החברים, שנוכל לצפות בסרטים כמשפחה ממש סרט אמריקאי. במהלך החיפוש, גיליתי לתדהמתי שאפילו אם הבית הוא חדש, משופץ, מושקע... החדר הכי מוזנח או לא מושקע היה המרתף. רוב האנשים משתמשים במרתף למשחקים, משרד, חדר אורחים, איחסון מזוודות ובגדים ישנים... וכל זה בחלל אחד גדול ללא הפרדה, תיכנון או איחסון. הפרויקט הזה התחיל כאשר הוזמנתי לביתה של חברה אשר שיתפה אותי שאמנם יש לה מרתף אך...כפי שציינתי קודם, מוזנח ללא מקום ישיבה מסודר, וללא מקום לאחסון חפצים לעומת יתר הבית אשר נראים מרשימים ביותר.

הצעתי לה לעשות שינוי במרתף בהשקעה לא גדולה במיוחד על מנת שגם חלק זה של הבית יוכל לשמש את כל המשפחה, ולספק לאחסון. למשפחה 4 ילדים מגיל שנתיים ועד 13 ולכן תכנונו היה צריך להתאים לצרכים שונים של ילדים קטנים ושלי ילדה בגיל ההתבגרות, מקום רביצה לבנות טיפוש עשרה. תוכלו לראות בתמונה את המראה ההתחלתי של המרתף ועם זה יצאנו לעבודה.

החזון של הלקוחה:

פינת יצירה לבנות 6,8

אחסון לצעצועים של הילד בן שנתיים ומקום למשחק איזור לצפייה בסרטים עבור ההורים וחבריהם וכל זה בעיצוב מרענן ונעים.

התהליך:

קודם כל הורדנו את השטיח הישן והחלפנו אותו בפרקט למיניציה. פרקט עמיד מאוד לפעילות משפחתית, אירוח, משחק...צבענו את הקירות בצבע כחול/אפרפר בהיר כדי להבהיר את החלל וליצור עניין עם צבע לצבוע חדר זהו הדבר הזול ביותר שניתן לעשות ויש לו את ה"אימפקט" הגדול ביותר על החדר.



מדור תירות ופנאי



ליאור שדמתי, איש הענבים

grape-man



אין אומרים "וויסקי" ביפנית?

שאחרי מלחמת העולם הראשונה, התגלגל היפני הצעיר, עם מפה שקנה בתחנת הרכבת, בין המזקקות וביקש מקום ללמוד בו. בשיטוטו ברחבי אזור ה"ספייסייד" הגיע למזקקת לונגמוון ושם פתחו בפניו את הצוהר לעולם הוויסקי.

הכל נשאר במשפחה

לאחר כחמש שנים בסקוטלנד, טקטסורו שב ליפן ועם חזרתו החל לעבוד כמהנדס ראשי בחברה שהתמחתה בייצור חיקויים אלכוהוליים. כמוכן שטקטסורו היה מתוסכל מאוד למצוא עצמו מייצר תחליפים זולים ומהירים לויסקי, והבין כי אם ברצונו להגשים את חלום ייצור הוויסקי היפני עליו לעזוב את עבודתו, וכך עשה. חודשים ספורים לאחר התפטרותו קיבל טקטסורו הצעה מעניינת - באביב 1923 אדון טורי הציע לו להצטרף לחברה והשניים שיתפו פעולה יחדיו. באותה השנה החברה הייתה כבר גדולה ומבוססת מספיק על מנת להתחיל בפרויקט יקר, מורכב וראשון מסוגו - ייצור "וויסקי אמיתי" ביפן. את המזקקה הוחלט להקים בכפר קטן בשם ימאזאקי (Yamazaki), הנמצא מחוץ לקיוטו בואכה אוסקה. באוקטובר נרכשה הקרקע ובניית מזקקת הוויסקי הראשונה ביפן יצאה לדרך. בפעם הראשונה החל טקטסורו ליישם את כל אשר למד במהלך שהותו בסקוטלנד, כולל תכנון מפורט של המזקקה. למעט מספר חלקים שיובאו מסקוטלנד, כל המזקקה נבנתה ביפן, כולל דודי הזיקוק שיוצרו ע"י בעלי מלאכה באוסקה. באחד באפריל 1929 הושק הוויסקי היפני הראשון שנקרא White Label, פרי עמלם המשותף של טורו וקטסורו.

טקטסורו וטורי, כאמור, שיתפו פעולה עד שנת 1934 כשבאותה שנה החליט טקטסורו לנתק את השותפות ולייסד את חברת דאיניפונקאג'ו (Dainipponkaju), שלימים שינתה את שמה לניקה והפכה למתחרה הגדולה של מזקקת קוטובוקיה של טורי, אשר שינתה גם היא את שמה, לסנטורי. טקטסורו הוא למעשה ה"אבא המיתולוגי" של הוויסקי היפני, אך יתרה מזאת, הוא היה הראשון אשר סלל את הדרך לעולם החדש של הוויסקי והוכיח כי ניתן לייצר וויסקי משובח לא רק בסקוטלנד, אלא גם במדינות נוספות. הוא היה הראשון לפרוץ את חומת העולם הישן של הוויסקי ובזכותו יש לנו את העולם החדש של המשקה המיתולוגי המרתק והמסקרן.

כיום, ניקה וסנטורי הן שתי החברות הגדולות, והיריבות המרות ביותר בשוק היפני. היריבות ביניהן היא כה גדולה ושוורשית, עד כדי כך שניקה של

וויסקי מיוצר ביפן כבר שנים רבות, אך מסתבר שהוויסקי היפני נולד דווקא כחיקוי מוצלח לוויסקי הסקוטי. כמו מרבית הדברים בהם נוגעים היפנים, גם כעת הם עושים זאת ברצינות מופתית ובכישרון מעורר השתאות. בעוד שסקוטלנד מזוהה יותר מכל כבירת הוויסקי המסורתית, כיום מיוצר המשקה, בין היתר, גם בארה"ב, קנדה, אוסטרליה, ניו זילנד, אירלנד והודו. עם זאת, נראה כי המדינה המובילה בייצור הוויסקי העדינים והאלגנטיים ביותר היא דווקא יפן.

ביג אין ג'פאן

סיפורנו מתחיל לפני כ-1300 שנים, כשהיפנים למדו את אומנות הפקת המשקאות החריפים. ה"ליקר" היפני הראשון הופיע בדמות של תזיק אורז, שנקרא לימים "סאקה" (Sake), הרבה שנים לפני שהוויסקי היפני הגיח לראשונה לעולם. הסאקה שימש את היפנים במרוצת השנים הן כמשקה משיחי בטקסים ובחגים דתיים, והן כמשקה אלכוהולי בברים ובמסעדות. ככל הנראה, היו אלה האמריקנים שהביאו את הוויסקי ליפן באמצע המאה ה-19, אך הוויסקי היפני האיכותי נולד וצמח בעצם בסקוטלנד. הקרדיט להצלחת הוויסקי היפני שמורה לשני בחורים צעירים - האחד שינגירו טורי (Shinjiro Torii), יבואן משקאות חריפים, שהפנים את העובדה כי כדי להתפרנס ממכירת אלכוהול ליפנים, יש לייצר משקאות אלכוהוליים שיתאימו לחיך המקומי. היבואן המלומד רקח תערובות שונות שהיו מבוססות על משקאות מיובאים מאירופה ואותם מכר בחנות שלו. טורי אף ייצר בעצמו יין הדומה לפורט והקים את מזקקת קוטובוקיה (Kotobukiya) בימאזאקי, פרבר של קיוטו, הידוע בזכות איכות המים שלו. אלכוהול אמנם היה מצרך מבוקש וידוע ביפן של אותם הימים, אך וויסקי היה משקה זר ולא מוכר ליפנים. כאן מצטרף הבחור השני לסיפורנו - מאסאטאקה טקטסורו (Masataka Taketsuru), סטודנט לכימיה אורגנית, צעיר בן 25, שנשלח מאוסקה לגלזגו ע"י מעסיקו, יצרן סאקה גדול ביפן, על מנת ללמוד את רזי ייצור הוויסקי הסקוטי. מעסיקו של טקטסורו השכילו כבר בתחילת המאה ה-20 להבין כי הוויסקי הוא מוצר אשר שווה להשקיע בו זמן, ממון ומחשבה עתידית רבה.

טקטסורו היה נצר לשושלת ענפה של יצרני סאקה ובעל ידע רב בכימיה. כשהגיע לגלזגו, הוא נרשם לחוג לכימיה באוניברסיטה, לקורסים בזיקוק, וניסה גם להתקבל כשוליה אצל אחד מגדולי המזקקים. בסקוטלנד

מותגים שמומלץ להכיר

לארץ מגיעים באופן סדיר, רק מוצריהן של שתי הענקיות, ניקה וסנטורי.

סופר ניקה

בלנדד וויסקי יפני קליל, עם קצת עישון וריחות המזכירים וניל ואגוז חרוכים. מלווה בעוקצנות קלה בגרון ויבש בסיימת. מזכיר, ללא ספק, סקוטש בסיסי.

ניקה "פיוור-מאלט" לבן

המאלט מורכב מוויסקי ממזקקת יואיצי של ניקה בשילוב, מאלט סקוטי מהאי איילה. מעושן קלות בניחוחו ובעמעמו, כמקובל בוויסקי המגיע מאיילה. הסיימת ארוכה עם מרירות מענגת.

ניקה מהחבית

הוויסקי המורכב ממאלטים משתי המזקקות של ניקה, זו שביואיצי וזו שבמאיאיקו, בתוספת גריין-וויסקי יפני תעשייתי. הצבע כאן הוא זהוב ועמוק. בפה הוויסקי עבה, שמן מאוד ורחב. אחוזי האלכוהול הגבוהים להפליא (51.4%) מאתגרים לא מעט את החיך.

ימאזאקי סינגל-מאלט 12 שנים

הטעמים שנחרטו בזכרוני מהימאזאקי 10, אשר אינו נמכר יותר בארצנו, העלו את רף הציפיות מאחיו הבוגר- ימאזאקי 12 שנים. שלושה סוגי חביות עץ אלון משמשים כאן ליישון הוויסקי הזה: צרפתי, אמריקאי וספרדי. התוצאה מעודנת למדי, יחסית לשאר המשקאות שנטעמו. הטעמים עדינים, אך עם זאת מאוד מורכבים- ניתן לחוש בטעמי השרי מהחביות לצד סיומת ארוכה.



היפנים על המפה

כחלק מהשינויים המתחוללים בעולם הוויסקי בשנים האחרונות, ניתן לזהות מגמה מעניינת בה ההגמוניה של יצרניות הוויסקי הקלאסיות - סקוטלנד, אירלנד, קנדה וארה"ב הולכת ומתערערת. בדיוק כמו בעולם היין בו ניתן לחלק את המדינות ל"עולם ישן" ולמדינות "עולם חדש", כך גם בעולם הוויסקי ניתן לזהות מדינות אשר ייצור הוויסקי בהן הינו חדש יחסית. בראש הרשימה של אותו עולם חדש, עומדת בגאווה "ארץ השמש העולה" עם וויסקי יוצא דופן באיכותו, למרות שמדובר בתעשייה ובמסורת צעירות יחסית - כמאה שנה. סיפור זה הוא למעשה רקע לחשיבותו של הוויסקי בתרבות היפנית, שלמרות שהוא משקה צעיר יחסית ולכאורה זר ליפן, היא עצומה. עדיין מרבית חובבי הוויסקי יעדיפו לנסוע במכונית יפנית ולשתות וויסקי סקוטי, אך למרות זאת המגמה ברורה- מותגי הוויסקי היפני לאט ובטוח כובשים את מעמדם, ויש הטוענים כי מה שעשו היפנים לתעשיות הרכב והאלקטרוניקה יעשו גם בעתיד לתעשיית הוויסקי.

טקטסורו וסנטורי של טורי לא מספרות זו על מייסדה של השניה, ואף אחת לא נותנת קרדיט לרעותה בשום צורה שהיא. המזקקות מעדיפות לעתים לערבב וויסקי סקוטי בבקבוקיהן מאשר לשתף פעולה כשצריך. למשל, כשמייצרים וויסקי בלנדד, או Pure Malt וכשזקוקים ללא מעט סינגל מאלטים להרכב הממסך וכדי ליצור עומק ומורכבות עשירים במיוחד כמו בוויסקי סקוטי.

שנות ה-80 העליזות

בתקופת מלחמת העולם השנייה לוויסקי היה תפקיד חשוב: קציני הצבא והצי שתו כל-כך הרבה וויסקי, עד שהמזקקות קיבלו מעמד של מפעלים צבאיים: דלק, שעורה וחומרי גלם אחרים היו זמינים להן בכל זמן, בשעה שאזרחי יפן ורבים מחייליה- מתו ברעב. היו אלה שנות השמונים של המאה הקודמת בהן וויסקי בכלל, ו-וויסקי יפני בפרט, החלו לצבור תאוצה אדירה בשוק המקומי ביפן. היפנים החלו לשתות וויסקי והיצרנים המקומיים הבינו את הפוטנציאל האדיר הטמון במשקה וניסו למשימה את כל הכוכבים שניתן להעלות על הדעת- אפילו שון קונרי, הסקוטי הגאה, שעל ידו מקועקעת הכתובת "סקוטלנד לנצח" נראה לוגם להנאתו וויסקי יפני בסרטון פרסומת.

קהל היעד של הוויסקי היפני באותם ימים היה אך ורק השוק היפני המקומי, שוק הידוע באהבתו הרבה לאלכוהול. למרות ההצלחה הרבה של הוויסקי היפני ביפן, איש לא חשב אז על האפשרות למכור את הוויסקי מחוץ לגבולות המדינה ואכן, מלבד היפנים, איש לא הכיר את הוויסקי אותו הם מייצרים. את אותן הפרסומות בהם כיכבו שון קונרי ורבים טובים אחרים- איש במערב לא ראה. עד שנות התשעים של המאה שעברה, היפנים כולם, פחות או יותר, שתו וויסקי. לרוב היה מדובר במשקה מדולל במים, שלעיתים אפילו נמכר בבקבוקי פלסטיק זולים, אבל הוא היה זמין בכל מקום.

The Judgment Of 2001

בשנת 2001 זכה מותג הוויסקי "וואיצי 10" של מזקקת ניקה בפעם הראשונה בתואר "הטוב שבטובים" של ה-Whisky Magazine. התבוסה שהנחיל המוצר הלא מוכר הזה לטובים שבמשקאות סקוטלנד, עוררה תדהמה ונתנה את הגושפנקא לתחילת המהפכה בנישה לוויסקי היפני. עד אז היה השוק היפני שוק סגור, ששתה פחות או יותר את כל מה שיפן ייצרה והעולם כמעט ולא הכיר את הנושא. כיום, המוצרים של סנטורי וניקה - כמו גם מזקקות קטנות יותר, מוכרים היטב מחוץ ליפן. לא מעט מהמשקה הזה מיוצר לצריכה מחוץ לגבולות המדינה והשווקים הטובים של ארצות הברית ובריטניה מקבלים אותו היטב.



מדור תירות ופנאי



שהאינטראקציה ההמונית בחגים מחדדת אותם, למרות שיש להם משפחה אוהבת. מצבים אלו מביאים לעיתים אנשים בוגרים, לריגרסיה לתקופת הילדות, להתנהגות שונה לגמרי מחיי היום יום, לזיכוכים עם דפוסים ילדותיים מול הוריהם או אחיהם. במשפחות שחוו טראומה או שכול, המפגשים טעונים עוד יותר ויוצרים מצבים סבוכים ולא נעימים. תקופת החגים מלווה גם ב"אפקט ההבטחה הלא ממומשת" - משמעותו היא שבעוד שהחגים הם הזדמנות להתחלות חדשות, הרי שבצד השני של אותה מטבע, החגים עלולים להיות נקודת ציון למה שלא הצלחתנו להשיג. בתקופה זו עלולות לצוף כל התוכניות שלא התממשו וזו התמודדות לא פשוטה עם המציאות. בתקופת החגים, המאופיינת ב"ביחד" של כולם, רבים חווים דווקא דיכאון כתוצאה מהגורמים השונים שהזכרו לעיל. החגים היהודיים לא לבד. כבר בסוף המאה ה-19 הבחין הסוציולוג דוד-אמיל דורקהיים, בתופעה של התנהגות אובדנית אחרי תקופות של חגים. מהמחקר שפירסם דורקהיים, עולה כי בתקופה זו מתחדדים תחושות של בדידות, חרדה (גם מסיבות כלכליות), ייאוש ועצב. ולסיום - צריכת אלכוהול מוגזמת המובילה להתנהגויות שליליות שונות ביניהן: אימפולסיביות, דיכאון והפרעות בשינה.

אז איך לעבור את החגים בשלום? מספר עצות לחג מוצלח: מי שאינו מרוצה ממצבו, זה הזמן לחשוב על הדינאמיות של החיים. לא כל השינויים שהבטחנו לעצמנו לפני שנה, רלוונטיים היום. לכן אפשר לשבת לבד, עם חבר או ביעוץ מקצועי ולהתייחס להישגים שהושגו בשנה האחרונה ולמטרות החדשות המוצבות בפנינו.

במפגשים משפחתיים: צריך לזכור שלכל מפגש יש התחלה ויש סוף. מי שצופה בעיות בדפוס החג המתקרב, כדאי שיתכונן לאירוע ולהיות מודע לנקודות הבעייתיות הצפויות. ברגע שמודעים, זוכרים לא להיגרר לאותן פינות משבריות. יש להגיע למפגש עם מטען של סובלנות/אמפתיה ואם מתחילות סיטואציות בעייתיות, לזכור שלא להתערב בהם או להעצים אותן.

אל תשכחו שבידכם חופש הבחירה: באשר לעם מי עושים את החג.



ד"ר ניצח גורן



הכתבה בחסות

מי מחכה לחג ?

ענה/י על השאלה הבאה בכנות: האם את/ה מחכה לתקופת "החגים" או לאחרי החגים? ד"ר ניצח גורן, פסיכולוג רפואי-קוגניטיבי במכון לטיפול בכאב במרכז הרפואי תל-אביב, מסביר למה אנשים מסוימים נמשכים לתקופת החגים, מדוע אחרים מחכים בקוצר רוח לסיומם וגם נותן עצות למי שמתקשה לעבור את החגים בשלום.

הטוב

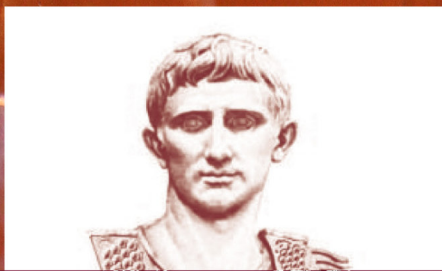
אז מה טוב בחגים? חגים הם הזדמנות מצוינת להתכנסויות משפחתיות, מלוות בטקסים דתיים ומשפחתיים המעניקים משמעות לאירוע: מה שפעם היה עליה לרגל, מתבטא היום בהליכה המשותפת לבית כנסת, ארוחת החג, בניית סוכה, תשליך, הסימנים והשירים הייחודיים וכדומה. בניגוד לחופשת הקיץ, בה ההורים צריכים לשעשע את הילדים, בחגים קיימת אווירה אחרת, אווירת חג והתכנסות משפחתית.

היתרון המרכזי בהתכנסות המשפחתית, הוא האפשרות לקחת 'פסק זמן' מהלחצים וטרדות היום-יום. דווקא לפני החגים, יש ריכוז של לחץ (בישולים והכנות) שמשחרר עם כניסת החג ומלווה בתחושה של 'הורדת הילוך', סובלנות אחד כלפי השני ורוגע כללי. היכולת להפסיק הכל ולהתחבר ל"ביחד" (משפחתי או חברי) משרה אווירה חיובית.

ראש השנה - כשמו כן הוא - מסמל התחלות חדשות. זוהי הזדמנות לחשבון נפש, התבוננות פנימה על הרצונות והמטרות שלנו בחיים. אנשים יכולים לנצל את ההזדמנות למחוק קשיים ובעיות מהעבר ולעבור לדף חדש ונקי. מי שירוויח את המירב מהתקופה הזו הם מי שהקשרים החברתיים והמשפחתיים חשובים להם, מי שחווית ה"ביחד" לא מתאפשרת להם ביום-יום כגון: הורים לילד שהיה בחו"ל או חייל שחוזר הביתה, סבא וסבתא מבוגרים הנמצאים בדיוור מוגן ומקבלים בחגים הזדמנות למפגש עם הנכדים ולתשומת לב משפחתית.

הרע

מי שלא נהנה מתקופת החגים, הם בדרך כלל אלה שאין להם סיבות לשמוח, או לחלופין - אין להם עם מי לחלוק את השמחה. המפגשים בחג, בין עם בני משפחה ובין עם חברים, עלולים להציף קשיים ומשברים שבשגרה נדחקים. זאת יכולה להיות למשל הדודה המציקה, שתיגע בכל הנקודות הרגישות והבעייתיות כמו: מתי מתחתנים? מה עם ילדים? וכדומה. או ריבים ואינטריגות משפחתיות,



איש הענבים

מקום של יין

סדנאות למתחילים ולשוחרי יין ותיקים,
סדנאות לאוהבי הוויסקי והחיים הטובים

מפגשים של יין, ידע ותרבות

**28% הנחה לחברי מועדון הבנקאות הפרטית
על הפעילויות הקרובות בבית איש הענבים:**

קורס מקיף לתרבות הוויסקי
הקורס המקצועי והמתקדם
בישראל. מעל 30 מותגי וויסקי
איכותיים מסקוטלנד, אירלנד, יפן,
הודו, ארה"ב ומדינות נוספות. קורס
מרתק עם המרצים הטובים
בישראל במסגרתו נכיר לעומקו
ולרוחבו את עולם הוויסקי
המסורתי שלא נח על שמריו
וממשיך לחדש ולהתחדש

מפגשי טועמים עולם
טעימה מאזורי היין המובילים
בעולם: צרפת, איטליה, אוסטרליה,
דרום אמריקה ועוד רבים וטובים.
6 מפגשים חווייתיים בני 3 שעות
כל אחד המלווים בטעימה של
יינות איכותיים המציגים את הטוב
מכל העולמות.
ניתן להצטרף גם למפגש 1 או 2
מתוך ה 6

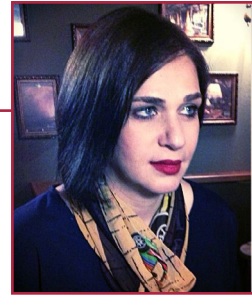
בית איש הענבים

רח' בעל הטורים 12, ת"א - יפו | 03-5180533 | www.grape-man.com



מזר תרבות

גלית דימנשטיין



ת-גלית תרבותית

תיאטרון

עם שירה פרבר על ההצגה - "אולי מחר אני אהיה"

נפגשתי עם שירה פרבר בבית קפה תל אביבי נעים בשעת בין ערביים לשיחת "גירלס פאוור" ולאה גולדברג. "אולי מחר אני אהיה", הינה מונודרמה מוסיקאלית נדירה על חייה של לאה גולדברג. במלאת 100 שנה להולדתה של לאה גולדברג (להלן ל"ג) הוצאו יומניה ממדפים גבוהים, נוקו מאבק ומשנים ופורסמו בהוצאת ספרית פועלים. בתוך כך ובמקביל לקריאתם גמלה בשירה פרבר ההחלטה לכתוב הצגת יחיד המבוססת כל כולה על האשה - המשוררת הנערצת, תוך התייחסות לרשמים הפחות ידועים בחייה - מחשבותיה ואיך לא?! אהבותיה! שירה החלה במלאכת הכתיבה במרץ ולאחר מכן פנתה לאיה קפלן - "בימאית מוכשרת ומוערכת" (כך מבקשת שירה להציגה). איה פנתה לחברתה: אלה מאיר שישבה פיסית באולם במהלך של החזרות ושכתבה מילה במילה הלכה למעשה את ההצגה לפרטי פרטים ברגישות וסבלנות. מכאן יצאה שירה חיש למלאכת הלחנת השירים (המקורית והמצוינת) תוך פניה ליובל מסנר, (בוגר רימון, מפיק מוסיקאלי ויוצר) בבקשה להלחין עבור ההצגה לחנים לשיריה הפחות מוכרים של ל"ג.

הסתבר להפתעתה שאצל יובל כבר קיימים בארסנל לחנים שעמל עליהם משכבר בשל אהבתו לל"ג. החיבור היה מידי ולחניו נשמעים היטב בקולה המיומן והחם של שירה במהלך ההצגה. סיפור ההצגה מתרחש לו בתחנת רכבת באיטליה, שעה שלאה גולדברג ממתינה על הרציף לאהובה פאולו ויוואנטה לאחר שזה האחרון שלח לה הזמנה או הבטחה לעתיד (דבר שלא ממש ברור לה ולנו הצופים) משם נסחפת וסוחפת ל"ג למסע מטלטל ונוקב של מחשבות על אהבה, התאהבויות, אכזבות, הצלחות, משפחה והמון סימני שאלה שמעטרים את ההצגה.

שאלה: איך מתבצע תהליך הסינון מתוך השפע שבחומרי היומנים?

שירה: "זה היה פשוט מאד. קראתי את היומנים והתעכבתי על כל אותם קטעים שריגשו אותי במיוחד. לקחתי סיטואציות דרמטיות ושכתבתי אותן שוב ושוב החלפתי סיטואציות על סיטואציות עד שלדעתי הגעתי בסופו של דבר למהלך הכי נכון שמשרת את הפעולה הכי נכונה שתספר בסופו של דבר את הסיפור שלה.

שאלה: לאה גולדברג ידועה לרובינו כדמות פרטית ששמרה בקנאות כמעט על פרטיותה, בחשיפת היומנים האישיים שלה לאחר מותה, יש משהו כמעט מציני. דווקא בהצגה שלך הטבת להנחיל לצופים הרגשת נעימות ונינוחות מבלי שנרגיש פולשניים ומציצים. איך מתיישבת הסתירה שבין הצנזורה לחשיפה?

שירה: "זה נכון לחלוטין. ל"ג הייתה אדם פרטי והנה מתפרסמים להם היומנים שלה הדבר הכי פרטי ואישי שיש לו לאדם ואני נשאבת ממש לקריאה וקראתי אותם בנשימה עצורה. בחרתי דברים ש"קפצו" לי לתודעה ועניינו אותי אישית ורציתי לכתוב על דברים שפחות ידועים ומוכרים לנו עליה ועל עולמה. רגע השיא הזכור לי במיוחד קרה דווקא בסיום אחת ההצגות הראשונות שעה שניגש אלי עו"ד יאיר לנדאו, בנה של מינה לנדוי, מי שהייתה חברת הנפש של ל"ג. יאיר מנהל את העמותה להנצחת ל"ג ויצירותיה. ובכן, ניגש אלי בסוף ההצגה ואמר שאהב את ההצגה מאד ואף הרגיש לפרקים כאילו לאה גולדברג עצמה ובשרה נוכחת בזמן הווה על הבמה. זה ריגש אותי מאד. שאלה: ההצגה מרגישה לפעמים על הספקטרום שבין צלילות להזיה, הקהל נשאב לקצב שאת מכתובה אך לא ממש מרגיש מה אמת ומה בדיה.

שירה: "סיפור ההצגה אמיתי לגמרי ונשען על הביוגרפיה שלה והיומנים.

לשם חקירת הביוגרפיה שלה נעזרתי מאד ב-גדעון טיקוצקי- עורך וחקור ספרות המתמחה בלאה גולדברג, מכיוון שביומנים ישנם המון דברים שאינם מובנים ולמעשה מוצפנים וגדעון עזר לי לפענח אותם.

שאלה: בהצגה יש "סתירה נפלאה" - דמותה הרהוטה, חדת הלשון וההגיונית של ל"ג, אל מול התעותע המאד לא אופייני.

הקליפות של אופייה שמתחילות לנשול ורובדים חדשים שנחשפים, זו הייתה החלטה מושכלת או שזה קרה במהלך העבודה על הדמות?

שירה: "אני מאמינה שזה סוג של מהלך דרמטי שעוברת הדמות על הבמה, ככל שהיא נכנסת לחשבון נפש גדול בחייה ומסירה שכבות

בזו אחר זו מתחיל גם תהליך של " התחרפנות" נפשית ממש. אחרי הכל ממש לא קל לחזור להתמודד עם העבר.

שאלה: "הצגת יחיד יש בה המון אחריות על השחקן-שחקנית

כל כונד משקל ההצגה עליך. אין מקום להסדיר נשימה שעה שהפרטנר מבצע את דמותו שלו. אין מקום למחשבה, לזיכרון

בטקסט נשכח. הכל קורה כאן ועכשיו וכולם צופים בך ורק בך. קושי גדול או דווקא הנאה?

שירה: "לי, כאשר נח ש" הכל עלי", אני ממש לא מצטיינת בהצלחת סמכויות ולכן זה הרגיש לי ממש נכון.

וכן, לגמרי יש עול גדול מאד בבדידות, בישיבה עצמאית מבודדת מאחורי הקלעים, בלי הפרטנרים שמפיגים את הבדידות וחולקים

את הרגעים האלה לפני שהמסך עולה. בהצגת יחיד האחריות היא נטו עלי. החל מהסאונד מן, דרך התאורה וכלה בתפאורה. את

לבד!

אבל אז מגיע הרגע הזה שאת עולה לבמה וכל העיניים עליך ופתאום את הכי לא לבד ואת בעצם היא (לאה גולדברג ג"ד) והיא

את וכשאני מדברת ומקבלת פידבק מהקהל שלי - אני אף פעם לא לבד ובכל מקרה לא מרגישה לבד.

שאלה: "בואי נדבר קצת על גיל 40

שירה: "לא אוהבת לדבר על הגיל (מחייכת)

שאלה "ובכל זאת, ב" אולי מחר אני אהיה" ל"ג בת 40, הסנכרון שבגיל שלך-שלה, תורם יותר להבנת הנפש המורכבת של האשה

הנהדרת הזו? את יודעת.. משבר גיל הארבעים, חשבון הנפש הזה.

שירה: "ללא ספק זה תורם וקל יותר להכנס לדמות של "בת גילך" ואת מסתכלת על הדמיון והשוני שלך למולה ואני חייבת להודות

שבכל פעם שאני מופיעה ואומרת בהצגה: "יכול היה להיות לי ילד או ילדה, לאחוז בכף ידה ולשיר..". אני בוכה ומתרגשת. בכלל כל

דמות ודמות שהיא מדברת עליה במהלך ההצגה אני אוטומטית מעבירה את זה לחיים שלי וכשהיא מחזיקה באבנים (סצנה מתוך

ההצגה ג"ד) ומדמה כל אבן ואבן לאהוב, אז גם אצלי יש את ההרגשה הזו שלכל שיר יש לי כתובת ולכל אבן - אהבה.

לסיום וממש לפני שאנחנו מתפזרות לשיחת נשים קצת אחרת אנחנו גם מצטלמות לנו בשבילכם.



שנה טובה אכס

גהיו טובים יוגר

גצרכו יוגר גרבות

מאשיו יוגר טוב.

אדמלוג ואצמוק,

אחמה ושינאה

יש אישה הרוצה בטובה השנה!"

(אאה גואדקנז)

" כן שנה ושנה מויק הדשא

ועזא המחמה ויורד המטר

כא שנה ושנה אדמה מאחדש

מאלין המצב ומצהיה ההדר

כא שנה נואדים אנשים ארוב

ההצגה "רצה" בתאטרון הבימה ב- 8.11 (מוצ"ש) בשעה 21:00, וב-30.12 (שלישי) בשעה 21:00. יש גם אפשרות להזמנת מופע

מבוסס על ההצגה שנקרא: "פגישה עם משוררת" מופע אינטימי "בגובה העיניים" שאינו מצריך במה ו/או תאורה מיוחדת. לפרטים

והזמנות: 099574501 (ענת).

המלצה על דיסק ישראלי: "שרות חוה אלברשטיין

- "עבודה עברית".

קחו לכם נכסי צאן ברזל בתרבות השירה העברית, צוותו להם 19 זמרות נפלאות שרות זמרת אחת ונהדרת וקבלו את אחד

האלבומים הטובים שיצאו לאחרונה. נמצא אצלי בלופ תמידי במכונית כבר כמה שבועות ועדיין אותנטי ומפתיע. על חוה

אלברשטיין אין צורך להכביר במילים.

45 שנות פעילות כזמרת ויוצרת ויותר מ-60 אלבומים מדברים בעד עצמם. הפרוייקט הנהדר הזה אוהב עלי במיוחד ומתאים בשל

רפרטואר הנשים הנהדרות הללו לכל מצב רוח (ואצלי הם משתנים בכבישים וברמזורים) / יש בו שירים שחודשו במיוחד עבור

הפרוייקט הנשי הזה ואצין רשימה חלקית בשל קוצר היריעה, יש ביצוע שובה לב של **עינב ג'קסון כהן** ל"בגלל הלילה" (לא דומה

לשום דבר ששמעתם)

שילה פורבר מקסימה ב"קוסם", **קרני פוסטל** ב"שיר לשבת" בקול החי חם (גם ביולי אוגוסט) **הדרה לויין ארדי** - מפתיעה ב "כמעט

שנתיים" עם טוויסט מעניין לשיר המוכר. בנוסף יש את **יעל דקלבאום, אסתר רדא** ועוד טובות. אה, ואם בחרתם בו כמתנת חג

לאדם אוהב, עשו לכם טובה וקנו עותק נוסף לעצמכם. הכי מגיע לכם.



שמים קץ לסודיות וחוזרים לישון בשקט בלילה

המשך מעמ' 22 <<

לחפש לפי קטגוריות: סרטונים, תמונות, תאריכים ועוד. ישנם גם טיפים לחיפוש חכם שיאפשר לכם לשים את ידכם על מבוקשכם, גם את זה תצטרכו כמוכן לחפש בגוגל!

9. ניהול אנשי הקשר:

תתפלאו, אך יש לא מעט לדעת אודות הנושא: גיבוי, יצירת קבוצות, בחירת 'מועדפים', שמירת אנשי קשר בכרטיס ה-SIM או בטלפון וסנכרון ביניהם ועוד. חשוב לזכור שיש לייצר מאגר אחד קבוע שיהיה מגובה בסוג של שירות ענן לדוגמת Gmail או Cloud contacts.

10. גיבוי:

ידוע כמה שזה חשוב, אבל כל פעם אני מופתע לגלות לכמה לקוחות שלי אין גיבוי, ומה איתכם? בכל מקרה, חשוב היום לגבות כל מה שאפשר: תמונות, מסמכים, אנשי קשר, מיילים וכן את תצורת הטלפון עצמה (מסרונים, שיחות והקלטות). אם אינכם יודעים לגבות - זו בהחלט מיומנות חובה עבור כל מי שיש לו נתונים חשובים על גבי המחשב האישי או הסמארטפון.

הערה: את כל אחת מהמיומנויות המתקדמות הללו יש לדעת לתפעל מהמחשב האישי, מהטאבלט ומהטלפון החכם.

ובנימה אישית, מאחל לנו שנה מלאת חידושים והתפתחות טכנולוגית. מי מכם שיחווה רגעי שעמום ומשבר במהלך החג: קחו סעיף או שניים מן הכתבה והתחילו לתרגל! בהצלחה!

הכותב יוסי בהר הוא מאמן ומנטור טכנולוגי למנהלים בכירים.

www.yossibehar.co.il

נייד: 052-2451950

תוכנית חומש בנו-רפואה

המשך מעמ' 20 <<

"הטכנולוגיה שלנו מתבססת על חלקיקים בקוטר ננומטרי המצופים בנוגדנים.

הנוגדנים הללו מכירים תאים ממערכת החיסון המצויים בזרם הדם, ש'נקראים, אל האזור הנגוע בגוף, ומתבייתים עליו. תאים כאלה יכולים, על-פי תפיסתנו, לשמש כמערכות ניווט, מעין GPS, שינחו את החלקיקים הננומטריים ישירות אל היעד. על סמך גישה זו אף פיתחנו שיטה לאבחון מחלות מעי דלקתיות, שאינה פולשנית כמו הטכניקות המקובלות של קולונוסקופיה וגסטרוסקופיה: הזרקנו למחזור הדם של חיות מעבדה חלקיקים ננומטריים מסומנים, שהתבייתו על תאי מערכת החיסון שבדם, 'נסעו' איתם אל התאים החולים במעי, וסימנו אותם עבור מערכות ההדמיה. בשימוש מורחב יכולים חלקיקים כאלה גם לשאת ולשחרר תרופות."

משלבים טכנולוגיה עם ביולוגיה

כדי למלא טווח רחב של משימות, מפתחים ד"ר פאר וצוותו נשאים ננומטריים במגוון גדלים וסוגים, המותאמים למחלות ולמטלות שונות. כל הנשאים המיוצרים במעבדה מבוססים על שילובים של חומרים ביולוגיים - שומנים, סוכרים וחלבונים. כך, לדוגמה, גילו החוקרים כי השומנים כולאים בתוכם ביעילות תרופות ואמצעי הדמיה, בעוד שציפוי של סוכרים מונע הידבקות של החלקיקים זה לזה. החלבונים הם בעיקר נוגדנים וליגנדים, שמתחברים אל פני השטח של החלקיקים, מנווטים אותם אל תאי היעד, וגם מסייעים להם לחדור לתוכם.

אך ד"ר פאר אינו מסתפק בפיתוח של נשאי תרופות חכמים. "קבוצות מחקר רבות בכל העולם מפתחות היום נשאי תרופות ננומטריים מסוגים ומחומרים שונים", הוא אומר. "הייחוד במעבדה שלי הוא שאנו משלבים טכנולוגיה עם ביולוגיה. יש לנו צוות ביולוגי ייעודי, שמחפש גם את התרופות עצמן, והשילוב הזה מעניק למחקר שלנו עוצמה מיוחדת."



זמן שכולו שלכם במצפה הימים

זה הרגע להפוגה קלה מההמולה, מהעשייה, מהיומיום. הזמן להניח הכל ולהתמסר לרגעים ירוקים של שקט, מרחב והתחדשות במצפה הימים. לצעוד ברוח הקלה בשבילי החווה האורגנית, ללכת לאיבוד בין הגנים והבוסתנים ולנשום עמוק את הטבע המרהיב שמסביב. לתת לגוף ולנפש להתחדש תחת מגען של הידיים הטובות בספא, לטעום מתנובתן הטרייה של החווה האורגנית והמחלבה ולהתענג במסעדת השף הבשרית מוסקט. להתעורר בסוויטה מוארת רחבת ידיים שעוצבה ביד אמן, להתרגש. להתמלא. להתחדש. לאפשר לגוף ולנפש למצוא מחדש את הקצב הנכון של הדברים.

זה הזמן למצפה הימים. מחכים לכם.

לינה לזוג ללילה, ארוחת בוקר, ארוחת ערב * ו-2 טיפולי גוף בספא - מתנה**

החל מ-1,790 ש"ח

ללילה לזוג, במוצ"ש



מצפה הימים

מלון • ספא • חווה אורגנית

להזמנות 1.800.555.666 | פרטים נוספים באתר www.mizpe-hayamim.co.il

ההצעה תקפה למתארחים במוצאי שבת במהלך חודשים אוקטובר-דצמבר 2014 | *האירוח על בסיס חצי פנסיון במסעדת המלון הצמחונית המגישה תפריט עשיר ומנות דג מעודנות | ** טיפולי גוף של 45 ד' בספא, בשווי כולל של 620 ש"ח להזמנה | אירוח ילדים החל מגיל 10 | הכניסה לחדרים בשבת החל משעה 17:00 | אין כפל מבצעים והטבות

97 סוויטות וחדרים | חווה אורגנית, גן ובוסתן | ספא | מסעדת שף מוסקט | מסעדת הבית | מחלבה | בית מאפה | חנויות בוטיק | גלריה

ייעוץ השקעות מתקדם ללקוחות הבנקאות הפרטית

נסיון, אובייקטיביות, מצויינות ומוצרים מתקדמים

בנקאות פרטית זה פיננסים

ייעוץ השקעות יזום לתיק השקעות

למרות שהעולם הפיננסי דינמי מאוד ורווי במידע המתקבל בצורה אינטנסיבית, יש חשיבות רבה לקריאה ביקורתית של מידע כלכלי, לא להגיב במהירות לאירועים מיידים.

יש חשיבות רבה למעקב רציף אחר הנעשה בשווקים ולפנות בהצעת השקעה בהינתן שההשקעה הבשילה לפרמטרים של כדאיות כלכלית בפיננסים.

יועצי ההשקעות, מנהלים מעקב רציף אחר תיק ההשקעות של הלקוחות ופונים באופן יזום ללקוחות לצורך עדכון ושינוי תיק ההשקעות על פי צורך.

ייעוץ השקעות יזום לתיקים מנוהלים

ייעוץ השקעות יזום לתיקים מנוהלים מיועד לספק למשקיעים הפרטים מנגנון אופטימיזציה ושליטה בעבודה מול בתי השקעות.

יועצי השקעות ותיקים ומנוסים בונים אסטרטגיית השקעות ללקוח על פי הצרכים הספציפיים המוגדרים מראש כגון: יעוד הכסף, מגוון סיכוני השקעה, שווקים בישראל או בחו"ל וכו'.



לאחר בניית אסטרטגיית השקעות, ממליצים ללקוח על בתי השקעות המתאימים בהתאם ליעדים שנקבעו. פתיחת חשבונות מנוהלים באמצעות בתי השקעות תעשה לאחר בחירה של המנהל הספציפי שניהל את תיק ההשקעות בהתאם לניסיונו ולהתמחותו.

