

מגזין הבנקאות הפרטית

משנת 2011

ינואר 2025

**נאמן למקור? רוכשי
מכוניות בעידן המודרני**

טל אבן, עמ' 22

**מה ניתן ללמוד מפרס
נובל לכלכלה לשנת
2024, אודותינו?**

ד"ר איתי גלילי, עמ' 4

**געגועים למי שיושב לצידי
בדמנציה/ אלצהיימר**

ד"ר דנה פאר, עמ' 15

**סקירת שווקים
לקראת 2025**

מיכל יוזפטון, עמ' 8

**ביקור בגלריות:
תמר ברניצקי**

עמ' 20

דוד לוינסון

עמ' 37

**כוחה של תמיכה חברתית
בשמירה על בריאות הנפש**

צופית טסלר, עמ' 18

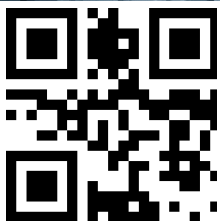
Finansim

פיננסים ניהול הון פרטי



פתיחת חשבון וייעוץ השקעות יזום לחשבון השקעות בבנקים הבינלאומיים המובילים בתנאים מיוחדים

- ייעוץ השקעות יזום אובייקטיבי ובלתי תלוי.
- הטבות משמעותיות ברמת העמלות ביחס למקובל בבנקים הבינלאומיים.
- מגוון אפשרויות השקעה בקרנות נאמנות וקרנות גידור בינלאומיות.
- ייעוץ באמצעות יועצי השקעות בעלי ותק ומוניטין בתחום.
- אפשרות לפתיחת חשבון חדש למעוניינים ומתאימים בתנאים מיוחדים.
- מינימום לפתיחת חשבון - \$500,000 במשרדי "פיננסים" ברמת אפעל.
- שירות בעברית לייעוץ פעולות בחשבון.



לפרטים: 077-77-83000

www.nihulhon.co.il/open-bank-account

גלריית 'הבנקאות' הפרטית' מציגה:



תמר ברניצקי | עמ' 20-21



תמונת השער: זוגיות - דוד לוינסון 100x70



דוד לוינסון | עמ' 37-39

תוכן העניינים

מה ניתן ללמוד מפרס נובל לכלכלה לשנת 2024, אודותינו?

4 ד"ר איתי גלילי, פיננסים ניהול הון פרטי

סקירת שווקים לקראת 2025

8 השקעות פיננסים ניהול הון פרטי

קיצור תולדות הבינה המלאכותית

12 אורי פוגל, מכון דוידסון לחינוך מדעי

געגועים למי שיושב לצידי בדמנציה/אלצהיימר

15 ד"ר דנה פאר, גבורות לזיקנה מיטבית

כוחה של תמיכה חברתית בשמירה על בריאות הנפש

18 צופית טסלר, מכון סמיר בת"א

20 ביקור בגלריה: תמר ברניצקי

נאמן למקור? רוכשי מכוניות בעידן המודרני

22 Even Better, טל אבן

בשורה לנפגעי ולנפגעות פוסט טראומה

24 פרופ' שי אפרתי וד"ר קרן דואניס ברק, אוניברסיטת תל-אביב

אקדמיה לאנשים עם מוגבלויות שכליות

26 פרופ' בתיה הפציבה ליפשיץ, אוניברסיטת בר אילן

הסודות של קפקא: העמוד החסר של "הטירה" שמעולם לא פורסם

27 יהודית קגן, הספרנים

המידע שלי נגנב, מה עכשיו?

30 אלכס שטיינברג, ESET

איך נולד ה-Moma?

32 שלומית אורן, So Art

על כאוס בחיי אישה - שני ספרים חדשים

36 פרופ' עמיה ליבליך

37 ביקור בגלריה: דוד לוינסון

כל הכתבות המקצועיות במגזין זה, נועדו לשם מסירת מידע בלבד, ובשום אופן אין לראות בהן חוות דעת, הצעה, המלצה או יעוץ/שיווק לרכישה ו/או החזקה ו/או מכירה של נירות ערך ו/או הנכסים הפיננסיים המתוארים בהן. הסקירות מתבססות על מידע אשר פורסם לציבור, אשר הכותבים ומ"ל המגזין מניחים כי הוא מהימן וזאת מבלי שביצעו בדיקות עצמאיות לביור מהימות, דיוק ושלמות המידע. המידע המופיע בכתבות המגזין, אינו מתיימרות להכיל את כל המידע הדרוש למשקיע פוטנציאלי ואינו מתיימרות להוות ניתוח מלא של כל העובדות והפרטים המופיעים בהן. המידע, הפרטים והניתוח המפורטים, לרבות הדעות המובאות, בסקירות ובכתבות, עשויים להשתנות ללא מתן הודעה נוספת. הכתבות הן על דעת הכותבים בלבד ומשקפת את הבנתם ליום כתיבתן. הכתבות והסקירות לא מהוות תחליף, בשום צורה שהיא, ליעוץ/שיווק השקעות המתחשב בנתוני וצרכי המיוחדים של כל אדם. הכותבים ומ"ל המגזין לא יהיו אחראים, בכל צורה שהיא, לכל נזק ו/או הפסד שייגרם כתוצאה משימוש בסקירות ו/או בכתבות המופיעות במגזין זה, ככל שייגרם כזה, וכן הם אינם יכולים לערוך ו/או להיות אחראים למהימות, דיוק ושלמות המידע המפורט בכתבות ובסקירות. יובהר להלן כי הכותבים וכן המ"ל, עוסקים, במישרין או בעקיפין באמצעות חברות קשורות, בין היתר, במתן שירותי ניהול השקעות, ייעוץ השקעות, ניהול קרנות נאמנות, ניהול קופות גמל, ניהול קרנות פנסיה, חיתום ובנקאות השקעות וכתוצאה מכך, עשוי להיות להם עניין בניירות ערך ו/או הנכסים הפיננסיים הנכללים בסקירות ובכתבות, ככל שמפורטים כאלה, מעת לעת, לפני פרסום הסקירות והכתבות, בזמן פרסומם ולאחר פרסומם. הכותבים והמ"ל אינם מתחייבים ואין בסקירות ובכתבות משום התחייבות להשגת תשואה כלשהי או רווח כלשהו כתוצאה מכל סוג של פעולה בהתאם לאמור בהן. הסקירות והכתבות הינן רכושן הבלעדי של הכותבים והחברות בהן הם עובדים ואין להעביר לצד נ, להעתיק, לשכפל, לצטט, לפרסם בכל אופן, להדפיס, לצלם, להקליט או להעתיק את הכתבות, באופן מלא או חלקי, מבלי לקבל אישור מראש ובכתב.

מגזין הבנקאות הפרטית

עורך ראשי: אייל גור אריה
מנהל המכירות: אייל קמר
מנהלת פרסום: תמי שרגוביץ, טל: 07777-83055, 054-4739374
עריכה גרפית: אבי בלון / דפוס: ג. פרויקטים צפון
מנכ"ל: ד"ר איתי גלילי
מו"ל: קבוצת פיננסים גג בע"מ
טל: 07777-83044, פקס: 07777-83045
דוא"ל: service@finance-inst.co.il www.bankautpratit.co.il



מה ניתן ללמוד מפרס נובל לכלכלה לשנת 2024, אודותינו?

את חשיבותם של מוסדות חברתיים לשגשוג של מדינה. חברות בעלות שלטון חוק ירוד ומוסדות המנצלים את האוכלוסייה אינן מייצרות צמיחה או שינוי לטובה. המחקר של חתני הפרס עוזר לנו להבין את ההבדלים בשגשוג בין מדינות.

ראשית אבקש להביא את נאומי של פרופסור יאן טאורל, חבר הוועדה לפרס במדעי הכלכלה לזכרו של אלפרד נובל, 10 בדצמבר 2024 להצגת זוכי הפרס: "הוד מלכותכם, הוד מלכותכם, זוכי הפרס הנכבדים, גברותי ורבותי, לפני זמן לא רב, שוודיה הייתה מדינה ענייה מאוד שנוהלה עם מוסדות חברתיים שרק הועלו לאליטה צרה. אולם כיום, שבדיה היא במקרה אחת ממדינות המזל הבודדות בעולם עם גם מוסדות מכילים וגם שגשוג כלכלי. בשוודיה יש הכל. אז, אם אתה בא ממדינה כמו שבדיה, אתה עשוי לחשוב שזה ברור שמוסדות חשובים לצמיחה. אבל בגלל שיש לנו הכל, זה למעשה רחוק מלהיות מובן מאליו. איך אנחנו יכולים להיות כל כך בטוחים שזה לא הפוך - אולי יש לנו את המוסדות המכילים האלה בגלל שגשוג כלכלי? או אולי, על ידי מכת מזל בעברנו הרחוק, גורם בסיס אחר נתן לנו גם את המוסדות שלנו וגם את השגשוג הכלכלי שלנו".

בצעד חדשני מאוד, חתני הפרס השנה פתרו את החידה האמפירית הזו על ידי לימוד התערבות ענקית בהיסטוריה האנושית - הקולוניזציה של האירופים של חלקים גדולים מהכדור החל מהמאה ה-16. על ידי שימוש יצירתי בנתונים היסטוריים על עד כמה שונים היו המוסדות החברתיים שנבעו מהניסוי הקולוניאלי הזה, הם יכולים לספק ראיות מוצקות להשפעה סיבתית של מוסדות אלה על שגשוג בטווח הארוך. אבל תרומתם של חתני הפרס לא הייתה רק אמפירית - בסדרה של מודלים תיאורטיים-משחקיים מקוריים, הם גם מסבירים מדוע כל כך קשה לשנות מוסדות. כפי שזה קורה, ניתן ליישם את התובנות הללו ישירות במקרה של שוודיה.

לא רחוק מכאן בדצמבר 1918, אימץ הפרלמנט השבדי - בליל שלישי מאוחר כמעט כמו זה - הצעת חוק ממשלתית חשובה שהבטיחה זכות בחירה לנשים ושוויון לאוכלוסייה השוודית כאחד. ניתן לראות בהחלטה המסוימת הזו כהשלמה של תהליך ארוך של רפורמות של המוסדות הכלכליים והפוליטיים של שוודיה כאחד. אבל ההחלטה לא באה בקלות. האליטה השמרנית, שיתרונותיה הכלכליים על הפרק, נלחמה נגדה קשות. בסופו של דבר, באותו לילה קר של דצמבר, הם נאלצו להשלים

ישראל נמצאת באחת התקופות הקשות בתולדותיה בהיבט המאבק על עצמאותן של המוסדות הציבוריים, הרשות השופטת, רשות אכיפת החוק, הסקטור הציבורי והתקשורת.

שנת 2024 מסתיימת בישראל במגמה חיובית וזאת על רקע הסרת החשש העיקרי, במהלך השנה, לפיה מלחמה עם חיזבאללה ואיראן תשבית את פעילות המשק באופן משמעותי. עם ההצלחות בלחימה בלבנון ונפילת המשטר בסוריה, חשש זה ירד ואפשר לשקל להתחזק ולבורסה להתחיל לסגור את הפער שנוצר בשנתיים האחרונות מול שווקי חו"ל.

מכאן אנחנו מסתכלים קדימה לשנת 2025-2026 ואילך וצריכים לגבש תמונה רחבה ומורכבת למגמות בכלכלת ישראל. בהיבט בטחוני-מזבני משתפר כתוצאה מהנזקים הקשים שהציר השיעי וחמאס ספגו. בהיבט מדיני-ישראלי מוצאת עצמה יותר מבודדת בעולם וקשה לנבא את מדיניות הממשלה והתמיכה ו/או הלחצים הנלווים מצד הממשל האמריקאי החדש אשר יהיה דומיננטי מאוד בכיוון.

בהיבט הכלכלי-הצמיחה הכלכלית תהיה במגמת התאוששות שבחלקה תהיה מובלת מפעילות שיקום חבלי ארץ הרוסים וזאת מכספי הלוואות של הממשלה והגדלת גירעון. צמיחה זו הנה טכנית בעיקרה ולא מבוססת על מדיניות ארוכת טווח מבוססת צמיחה ברת קיימא. לצערי, אני חושש שהממשלה אינה מפנימה את לקחי נזקי הרפורמה המשפטית משנת 2023. אנו עדים מדי יום לנזקים עצומים שנוצרים מחקיקה פרטית ומאבקי כוח מול שומרי הסף והסקטור הציבורי על רבדיו השונים.

במאמרים קודמים הפניתי למידע אודות המגמות הכלכליות והחברתיות ארוכות הטווח בישראל, בנושאי דמוגרפיה, לימודי ליבה, ביצועי מערכת החינוך, יוקר המחיה ומחירי הדיור. במאמר זה אני רוצה להפנות את הדגש לנושא חשיבות "המוסדות" אותם הממשלה מנסה להחליש.

לא לכולם ברורות ההשלכות של המאבק הפוליטי סביב נושא זה. בשנת 2024 נושא זה זכה לבלוטות רבה בעולם וזאת באמצעות הענקת פרס נובל לכלכלה אשר ניתן על ידי האקדמיה המלכותית השוודית למדעים אשר החליטה להעניק את הפרס במדעי הכלכלה לזכרו של אלפרד נובל לשנת 2024 "למחקרים על האופן שבו מוסדות נוצרים ומשפיעים על השגשוג".

הפרס ניתן לשלושה חוקרים מובילים בתחום הכלכלה:

דרון אצמוגלו, פרופסור במכון הטכנולוגי של מסצ'וסטס, ארה"ב.
סיימון גונסון, פרופסור במכון הטכנולוגי של מסצ'וסטס, קיימברידג'.
גיימס רובינסון, פרופסור באוניברסיטת שיקגו. חתני הפרס הוכיחו



Ill. Niklas Elmehed © Nobel Prize Outreach

Daron Acemoglu

Prize share: 1/3



Ill. Niklas Elmehed © Nobel Prize Outreach

Simon Henry Roberts Johnson

Prize share: 1/3



Ill. Niklas Elmehed © Nobel Prize Outreach

James A. Robinson

Prize share: 1/3

בדמוקרטיה ובמוסדות מכילים היא דרך חשובה קדימה לצמצום הפער הזה

זוכי הפרס סיפקו הסבר מדוע מדינות מסוימות הן עשירות ואחרות עניות. 20 האחוזים העשירים ביותר ממדינות העולם עשירות כיום פי 30 מ-20 האחוזים העניים ביותר. יתרה מכך, פערי ההכנסה בין המדינות העשירות והעניות ביותר מתמשכים; למרות שהמדינות העניות ביותר התעשרו, הן אינן מדביקות את המדינות המשגשגות ביותר. מדוע? הבאת הוכחות לכך אינה משימה קלה. מתאם בין המוסדות בחברה לשגשוגה אינו אומר בהכרח שאחד הוא הגורם לשני. מדינות עשירות שונות מהעניות במובנים רבים - לא רק במוסדות שלהן - כך שיכולות להיות סיבות אחרות לשגשוג שלהן וגם לסוגי המוסדות שלהן. אולי השגשוג משפיע על מוסדות החברה, ולא להיפך. כדי להגיע לתשובתם השתמשו חתני הפרס בגישה אמפירית חדשנית.

חתני הפרס פיתחו גם מסגרת תיאורטית חדשנית שמסבירה מדוע חברות מסוימות נתקעות במלכודת עם מה שזוכי הפרס מכנים מוסדות חילוץ, ומדוע כל כך קשה לברוח מהמלכודת הזו. עם זאת, הם גם מראים ששינוי אפשרי ושאפשר להקים מוסדות חדשים. בנסיבות מסוימות, מדינה יכולה להשתחרר מהמוסדות שעברו בירושה כדי לבסס דמוקרטיה ושלטון החוק. בטווח הארוך, שינויים אלו מובילים גם לצמצום העוני. כיצד נוכל לראות את עקבותיהם של המוסדות הקולוניאליים הללו בימינו? באחת מיצירותיהם משתמשים זוכי הפרס כדוגמה בעיר נוג'ס, על הגבול בין ארה"ב למקסיקו.

עם התבוסה. למה השמרנים נכנעו? התשובה הקצרה היא: לסכל איום ממשי של מהפכה. המצב הפוליטי בשטוקהולם באותה תקופה היה מתוח כמו מיתר קשת. בשנה שלפני כן נראתה המהפכה הרוסית, וגם בפינלנד השכנה, התחוללה מלחמת אזרחים. ואז בתחילת נובמבר 1918, התפטרותו של הקיסר הגרמני שלחה גלי הלם בכל היבשת - שהגיעה גם לבירת שוודיה.

ברגע זה פורקו למעשה מתגייסי הצבא השוודי מנשקם, וסירת שריון עם צוות נאמן עגנה במים ליד בניין הפרלמנט. אנשים הפגינו ברחובות, כמעט על בסיס יומי, והשמעות אמרו כי שביתה כללית בפתח. עם זאת, השמרנים הבינו דבר אחד מכריע: הם לא יכלו לצאת מהמצב הזה. עצם הבטחת רפורמות רווחה עתידיות לטובת האוכלוסייה הגדולה יותר לא תעשה את העבודה. כי כולם הבינו שביום שבו המצב נרגע, אפשר היה להפר הבטחות כאלה בקלות. הדרך היחידה לפייס את ההמונים הייתה אם כן לוותר על הכוח עצמו - על ידי הרחבת הזיכיון. זוכי הפרס של השנה הדגישו את החשיבות הכללית יותר של בעיית המחויבות הזו, כביכול, להבנתנו מדוע מוסדות חברתיים מתמשכים - ו - כמו בשוודיה ב-1918 - לפעמים משתנים.

הפרופסורים אסמוגלו, ג'ונסון ורובינסון

לתרומות אלו יש חשיבות מעשית, משום שלפער ההכנסה הגדול והמתמשך בין המדינות העשירות והעניות בעולם יש השלכות עצומות על מיליארדי אנשים החיים בעולם כיום. והעבודה שלהם מוכיחה שתמיכה

סיפור על שתי ערים

נוגלס נחתך לשניים על ידי גדר. אם נעמוד ליד הגדר ונביט צפונה, נוגלס, אריזונה, ארה"ב משתרעת לפנינו. תושביה במצב טוב יחסית, בעלי תוחלת חיים ממוצעת ארוכה ורוב הילדים מקבלים תעודות בגרות. זכויות הקניין בטוחות ואנשים יודעים שהם יזכו ליהנות מרוב היתרונות מההשקעות שלהם. בחירות חופשיות מספקות לתושבים אפשרות להחליף פוליטיקאים שהם לא מרוצים מהם.

אם תסתכלו דרומה במקום זאת, תראו את נוגלס, בסוורה, מקסיקו. למרות שמדובר בחלק עשיר יחסית של מקסיקו, התושבים כאן בדרך כלל עניים הרבה יותר מאשר בצד הצפוני של הגדר. הפשע המאורגן הופך את הפתיחה והניהול של חברות למסוכנות. קשה להסיר פוליטיקאים מושחתים, גם אם הסיכויים לכך השתפרו מאז שמקסיקו עברה דמוקרטיה, לפני קצת יותר מ-20 שנה. מדוע לשני החצאים הללו של אותה עיר יש תנאי חיים כה שונים? מבחינה גיאוגרפית הם נמצאים באותו מקום, כך שגורמים כמו האקלים זהים לחלוטין. גם לשתי האוכלוסיות מוצא דומה; מבחינה היסטורית, האזור הצפוני היה למעשה במקסיקו, כך שלתושבים ארוכי טווח של העיר יש אבות משותפים רבים. יש גם הרבה קווי דמיון תרבותיים. אנשים אוכלים אוכל דומה ומאזינים פחות או יותר לאותה סוג של מוזיקה משני צדי המתרס.

ההבדל המכריע הוא אם כן לא גיאוגרפיה או תרבות, אלא מוסדות. האנשים שגרים מצפון לגדר חיים במערכת הכלכלית של ארה"ב, מה שנותן להם הזדמנויות גדולות יותר לבחור את השכלתם ומקצועם. הם גם חלק מהמערכת הפוליטית של ארה"ב, המעניקה להם זכויות פוליטיות רחבות. מדרום לגדר, התושבים אינם כרי מזל. הם חיים בתנאים כלכליים אחרים, והמערכת הפוליטית מגבילה את הפוטנציאל שלהם להשפיע על החקיקה. חתני הפרס השנה הראו שהעיר המחולקת נוגלס אינה יוצאת דופן. במקום זאת, זה חלק מדפוס ברור עם שורשים שחוזרים לתקופות הקולוניאליות.

מוסדות קולוניאליים

כאשר האירופים התיישבו בחלקים נרחבים של הגלובוס, המוסדות באותן חברות השתנו. זה היה לפעמים דרמטי, אבל לא התרחש באותה צורה בכל מקום. במקומות מסוימים המטרה הייתה לנצל את האוכלוסייה הילידית ולחלץ משאבים לטובת המתנחלים. באחרים, המתיישבים יצרו מערכות פוליטיות וכלכליות כוללניות לתועלת ארוכת הטווח של המהגרים האירופים. חתני הפרס הראו שאחד ההסברים להבדלים בשגשוג של מדינות הוא המוסדות החברתיים שהוכנסו במהלך הקולוניזציה. מוסדות מכילים הוכנסו לעתים קרובות במדינות שהיו עניות כאשר התיישבו, מה שגרם עם הזמן לאוכלוסייה משגשגת בדרך כלל. זו סיבה חשובה לכך שמושבות לשעבר שהיו פעם עשירות הן כיום עניות, ולהיפך.

חלק מהמדינות נקלעות למצב של מוסדות וצמיחה כלכלית נמוכה. הכנסת מוסדות מכילים תיצור יתרונות ארוכי טווח לכולם, אבל מוסדות חילוף מספקים רווחים בטווח הקצר לאנשי השלטון. כל עוד המערכת הפוליטית מבטיחה שהם יישארו בשליטה, אף אחד לא יסמוך על הבטחותיו לפרורמות כלכליות עתידיות. לדברי חתני הפרס, זו הסיבה

שלא חל שיפור.

עם זאת, חוסר היכולת להבטיח הבטחות אמינות לשינוי חיובי יכול גם להסביר מדוע מתרחשת לפעמים דמוקרטיזציה. כשיש איום במהפכה, האנשים בשלטון עומדים בפני דילמה. הם יעדיפו להישאר בשלטון ולנסות להרגיע את ההמונים על ידי הבטחת רפורמות כלכליות, אבל לא סביר שהאוכלוסייה תאמין שהם לא יחזרו לשיטה הישנה ברגע שהמצב יירגע. בסופו של דבר, ייתכן שהאפשרות היחידה היא להעביר את השלטון ולבסס דמוקרטיה.

כיצד הדבר קשור לישראל?

בימים אלו מוסדות רבים נמצאים תחת מתקפה קשה של הקואליציה: פגיעה בעצמאות הרשות השופטת ושיבוש פעילותה, פגיעה בעצמאות משטרת ישראל, פגיעה בתקשורת, אי מינוי נציב לשרות המדינה (לצד מינויים פוליטיים לא מקצועיים במשרדים הממשלתיים), מניעת הקמת ועדת חקירה ממלכתית לאירועי ה 7 לאוקטובר וכו'. דארון אצמוגלו, סיימון ג'ונסון וג'יימס רובינסון תרמו מחקר חדשני על מה שמשפיע על השגשוג הכלכלי של מדינות בטווח הארוך. מחקריהם עסקו בהתפתחויות במשך מאות שנים, במגוון רחב של תרבויות ומדינות בעידן המודרני. אני משוכנע שמקבלי ההחלטות בהנהגה הפוליטית בישראל מודעים להשלכות ממצאי מחקרים אלו (גם אם לא קראו את המחקרים, אני משוכנע שהיועצים הכלכליים הבכירים לממשלה ובראש ובראשונה בנק ישראל, מעבירים את המידע) ובוחרים בדרך פוליטית אשר מאיימת על עוצמתה הכלכלית של ישראל בטווח הארוך.

תקוותי הנה שהמידע אודות מחקרים חשובים אלו יהיה מוכר ומוכן לציבור הרחב, אשר ידרוש מנציגיו הפוליטיים בכנסת לפעול למען מוסדות עצמאיים, מקצועיים הפועלים למען הציבור הכללי ביעילות ושקיפות.



מקורות:

<https://www.nobelprize.org/prizes/economic-sciences/2024/ceremony-speech>

<https://www.nobelprize.org/prizes/economic-sciences/2024/popular-information>

אורלי מרקוביץ הפקות ופוליפוניה בע"מ מציגים:

מנדלסון

קונצ'רטו לפסנתר ותזמורת מס' 1

עם הכנר הוירטואוז אייל קלס, חתן פרסים בינלאומיים
בניצוחו של מאסטרו גיל שוחט ותזמורת פוליפוניה
מרש החתונה מתוך המוסיקה למחזה "חלום ליל קיץ" ע"פ מחזה מאת שייקספיר
מנדלסון- קונצ'רטו לפסנתר ותזמורת מס' 1
עם הפסנתרן הסולן הוירטואוז ליאור ליפשיץ



גיל שוחט
| צילום: שי הנסב

ליאור ליפשיץ
| צילום: דליה גל סבדרלין

אייל קלס
| צילום: חיים קמחי

יום שני 17.3.25 בשעה 18:00

היכל התרבות תל אביב, הוברמן 1, תל אביב, האולם החדש ע"ש צוקר

במבצע מיוחד לבנקאות פרטית

110 ₪ לכרטיס (במקום 150 ₪ בקופה) | 80 ₪ לכרטיס (במקום 120/150 ₪ בקופה)

רכישת כרטיסים בטלפונים: 03-9660177 או 052-9660282

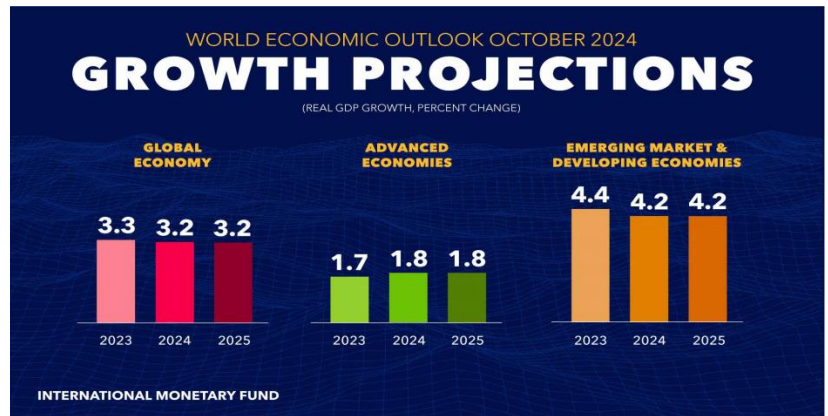


סקירת שווקים לקראת 2025

של 0.75% לרמה של 4.5%-4.75%. הבנק צפוי להוריד את הריבית פעם נוספת בחודש דצמבר בשיעור של 0.25% לרמה של 4.25%-4.5%. ע"פ הערכות, הבנק המרכזי צפוי להוריד את הריבית בכ-0.5% במהלך 2025 ובעוד 0.25%-0.5% בשנת 2026. בפועל הבנק המרכזי יתאים את מדיניות הריבית לשיעור האינפלציה ויתחשב בהשפעת השינויים בממשל והמדיניות החדשה על רמות המחירים ועל שוק העבודה. לתוצאות הבחירות וישום המדיניות של ממשלת טראמפ הנבחרת תהיה השפעה משמעותית על הכיוון העתידי של הכלכלה האמריקאית, על מדיניות הריבית הצפויה ועל השווקים הפיננסים. מדיניות טראמפ לדה רגולציה ולהורדת מיסים תומכת בצמיחה כלכלית, צמיחת רווחים ובכך גם בשוק המניות בעוד שמדיניות העלאת המכסים, הגבלת ההגירה וגירוש יכולות להביא לעלייה באינפלציה ולשינוי בכיוון הריבית כתוצאה מכך ולהתלקחות מלחמת סחר. כמוכן שהמדיניות תשפיע גם על כלכלות אחרות ושותפות הסחר של ארה"ב. השאלה איזו מדיניות תישם באיזה היקף ובאיזה קצב. ישום מדיניות "America first" יכולה להעמיק ולהחריף את הפער בצמיחה בין ארה"ב לאירופה וסין. **אירופה.** איום המכסים של טראמפ הגיע בתזמון גרוי עבור הכלכלה האירופאית.

הצמיחה נמוכה, הפריון נמוך וגרמניה וצרפת מתמודדות עם משברים פוליטיים. הכלכלה צמחה בשיעור נמוך של 0.4% ברבעון השלישי של השנה לאחר צמיחה בשיעור של 0.3% ברבעון הראשון והשני השנה. הצמיחה הונעה בעיקר מצריכה פרטית. הנתונים האחרונים מצביעים על היחלשות כלכלית שבאה לידי ביטוי בהאטה במגזר הייצור ובמגזר השירותים ועיכוב בהשקעות הון ע"י חברות בשל חוסר וודאות. התמונה הכלכלית מעורבת ויש שונות בין המדינות בגוש גרמניה שתלויה יותר בייצור מושכת את הצמיחה כלפי מטה, בעוד ספרד שנהנית מתיירות גבוהה, מושכת את הצמיחה כלפי מעלה. הכלכלה צפויה להתחזק על פני זמן בקצב איטי. הבנק המרכזי האירופאי הוריד את תחזיות הצמיחה של גוש היורו וצופה צמיחה של 0.7% בשנת 2024 ושל 1.1% בשנת 2025. לאור התמתנות האינפלציה ועל מנת להתמודד עם היחלשות הכלכלית, הבנק המרכזי הוריד את הריבית 4 פעמים בשיעור כולל של 1% לרמה של 3% וצפוי, ע"פ הערכות, להמשיך להוריד את הריבית עד לרמה של -1.5% עד סוף 2025. עם היבחרו של טראמפ והכוונה להגדיל את המכסים, הסיכונים לצמיחה בגוש האירו גדלו. **ישראל.** הכלכלה המקומית התאוששה לאחר צמיחה של 0.3% ברבעון השני של השנה וצמחה בקצב של 3.8% ברבעון השלישי של השנה כתוצאה מעלייה חדה בתוצר העסקי ובצמיחה הנובעת מהצריכה

שנת 2024 הסתיימה עם עליה משמעותית בשוק המניות העולמי ובשווקי הארה"ב. שוק המניות האמריקאי הפגין ביצועים יוצאי דופן על רקע צמיחה גבוהה מהצפוי של הכלכלה האמריקאית, המשך עליית מניות הטכנולוגיה ומשקלן הגבוה במדד ועל רקע תוצאות הבחירות בארה"ב. לאחר תשואות חסר במהלך 2023 ותשואות חסר במהלך 2024, החל מחודש ספטמבר שוק המניות הישראלי עלה והדביק את הפער (של 2024) כתוצאה מאופטימיות לגבי סיום לחימה בחזיתות השונות. עם הכניסה לשנת 2025 הכלכלה הגלובלית צומחת בקצב טוב, האינפלציה מתמתנת ומרבית הבנקים המרכזיים נמצאים בתהליך הורדת ריבית על מנת לתמוך בהמשך צמיחה, אך הסיכונים הפוליטיים והגיאופוליטיים הגבוהים יוצרים אי וודאות גבוהה.



מקור: IMF

ארה"ב. הכלכלה האמריקאית בלטה בצמיחה כלכלית שהייתה גבוהה ממגמת צמיחה ארוכת טווח לצד ירידה באינפלציה. כלכלת ארה"ב צמחה בקצב של 2.8% ברבעון השלישי, לאחר צמיחה של 3% ברבעון השני וצמיחה בשיעור של 1.4% ברבעון הראשון. הצמיחה נשענה על המשך עלייה בצריכה הפרטית וגידול בהשקעות ע"י חברות והממשלה. הכלכלה האמריקאית צפויה לצמוח בקצב של 2.8% בשנת 2024 ובקצב מתון יותר של 2.2% בשנת 2025 (ע"פ IMF).

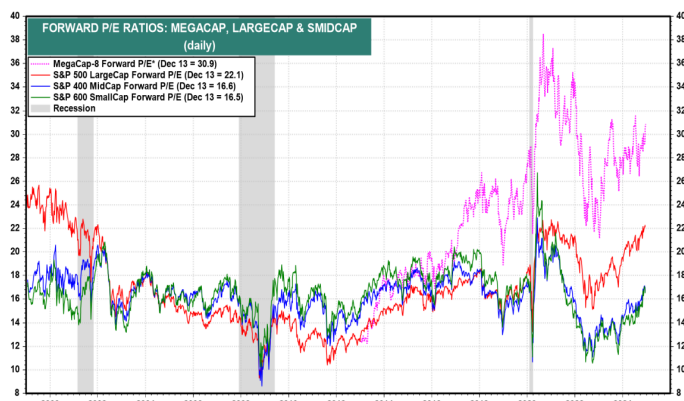
שוק העבודה נותר חזק ושיעור האבטלה, על אף שעלה, עדיין נמוך ועומד על 4.2%.

האינפלציה בארה"ב ב-12 חודשים האחרונים עמדה על 2.7% גבוה מיעד האינפלציה של הבנק המרכזי, כאשר אינפלציה הליבה עמדה על 3.3% לאותה תקופה. התמתנות האינפלציה אפשרה לבנק המרכזי האמריקאי להוריד את הריבית החל מחודש ספטמבר בשיעור מצטבר

מה שעלול להביא לתגודות גבוהה ומהירה במיוחד לאור אי הוודאות בנוגע להיקף יישום מדיניות טראמפ.

הגידול המשמעותי בהשקעות פאסיביות על פני השקעות אקטיביות יוצר עיוות ומגדיל את השווי של החברות הגדולות, שגם כך משכו אליהן כספי משקיעים וייקרו את מחירן. על כן, יש מקום לפזר באופן סלקטיבי באופן רחב יותר לחברות ולסקטורים נוספים. יש מקום לבצע הקצאה למניות קטנות ובינוניות בהן מרבית הפעילות מתמקדת בשוק המקומי בארה"ב, כך שנושא מלחמת הסחר, הטלת המכסים ופגיעה בשרשרת האספקה כתוצאה מכך, פחות תפגע בהן וייהנו מתהליך של הורדת ריבית כיון ופעולות במינוף גבוה יותר. בהתחשב שאחוז גבוה מהן לא רווחי (כ-45% מחברות Russell 200000 אינן רווחיות), יש מקום לנהל את הפוזיציה באמצעות ניהול אקטיבי והשקעה סלקטיבית, כאשר ניתן גם להשקיע באמצעות מדד ערך של מניות קטנות.

לאור הערכה להאטה כלכלית, יש מקום להתמקד בהשקעה בחברות איכותיות בעלות יתרון תחרותי, עם מאזנים חזקים וחוב נמוך. עדיין יש מקום לשלב חברות רווחיות עם עודפי נזילות שמחלקות דיבידנד ומבצעות רכישות חוזרות של מניות על בסיס מתמשך. תהליך הורדת הריבית צפוי לתמוך בחברות נדל"ן הן בבחינת הקטנת עלויות המימון והן בבחינת עליית שווי הנכסים בשל ירידת מחיר ההיוון.



Source: LSEG Datastream and © Yardeni Research, and Standard & Poor's.
* MegaCap-8 stocks include Alphabet, Amazon, Apple, Meta, Microsoft, Netflix, NVIDIA, and Tesla. Both classes of Alphabet are included.

מקור: Yardeni research

שוק מניות אירופה. מדד ה-stoxx600 עלה מתחילת השנה בכ-8%, ונסחר במכפיל רווח עתידי של 14.6, המגלם תשואה ממוצעת צפויה של 6.85%. עליית מחירי המניות הונעה בעיקר ע"י עליה בתמחור (התרחבות מכפילים) ולא ע"י גידול ברווחי חברות המדד במוצע. קצב צמיחת הרווחים צפוי לעמוד על כ-2.6% בשנת 2024 (LSEG I/B/E/S), קצב נמוך מאוד בהשוואה לארה"ב. שוק המניות האירופאי נסחר בתמחור נמוך ובדיסקאונט משמעותי ביחס לשוק האמריקאי. המשך תהליך הורדת ריבית באופן משמעותי ופיזור חשיפה לסקטורים דפנסיביים, מצדיקים השקעה בשוק המניות האירופאי כמשקלו במדד תוך שילוב השקעה במדד הבריטי, שנסחר אף הוא בתמחור חסר בהשוואה לשוק האמריקאי ומגוון את תמהיל החברות והסקטורים ומגדיל חשיפה למניות ערך.

מתעוררים. מדד השווקים המתעוררים המשיך להניב ביצועי חסר ביחס

הפרטית בישראל. על אף השיפור, מדובר בהתכווצות של קרוב ל-1% לעומת הרבעון המקביל בשנת 2023 לפני פרוץ המלחמה. קצב צמיחה זה וכן קצב צמיחת התוצר העסקי נמוכים מקו המגמה ארוכת הטווח. בנק ישראל עידכן את תחזיות הצמיחה של המשק כלפי מטה וצופה צמיחה של 0.5% בשנת 2024 וצמיחה של 3.8% בשנת 2025 (קרן המטבע העולמית וגופים נוספים צופים צמיחה נמוכה יותר לשנת 2025).

האינפלציה חזרה לעלות והסתכמה ב-3.5% בחודש נובמבר, מעל טווח היעד של בנק ישראל. לאור העלייה באינפלציה וכיון והסיכון הפיננסי של מדינת ישראל נותר גבוה, לבנק ישראל מרחב תמרון נמוך להורדת ריבית. הריבית שצפויה להישאר ברמתה הגבוהה (4.5%) בחודשים הקרובים ולרדת בשיעור מוגבל בהתאם לנתונים במחצית השנייה של השנת 2025.

העלייה בסיכון הפיננסי במהלך השנה, שנבע מחוסר הוודאות לגבי הגידול בהוצאות ללא תכנית למימון מצד הממשלה לצד התעצמות הלחימה בגזרות השונות, הביאה את סוכנויות דירוג האשראי, כשפיץ' האחרונה בהן, להוריד את דירוג האשראי של מדינת ישראל כשהאופק שלילי.

בחודשיים האחרונים חל שינוי אסטרטגי מהותי במזרח התיכון כשהמאזן השתנה לטובת ישראל. שינוי זה הביא לאופטימיות ומיתן את הסיכון הגיאופוליטי ואת השפעתו על התקציב העתידי ועל הצמיחה במשק. אופטימיות זו הביאה לירידה משמעותית בפרמיית הסיכון של מדינת ישראל כפי שנסחרת בשוק ה-CDS (ירידה בעלות ההגנה מפני חדלות פירעון של הגוף המנפיק במקרה הזה של מדינת ישראל) ולהתחזקות השקל.

הסיכון הגיאופוליטי התמתן, אך הוא עדיין קיים ואנו עדיין נמצאים במצב מלחמה. המלחמה הביאה לגידול בהוצאות הממשלה ועליה משמעותית בגירעון, שעמד על 7.7% מהתוצר (150 מיליארד ₪). האטה בצמיחה, הגידול בגירעון, המשך לוחמה מחייבים נקיטת צעדים נחוצים ומשמעותיים מצד הממשלה למימון הגירעון באופן יעיל ואחראי ולא באופן של הגדלת תקרת החוב ופריצת התקציב. נכון למועד זה, התקציב עוד לא עבר, אך התנהלות הממשלה לא השתנתה. אין טיפול בהוצאות המיותרות של הממשלה, אין תקציב שיעודד השקעה במנועי צמיחה ותשתיות ולא יישום רפורמות שיגדילו צמיחה ופריון בעתיד. המצב הפוך. נעשים צעדים שאינם מעודדים תעסוקה וצמיחה וזה הסיכון והאיום האמיתי על הכלכלה המקומית לצד החזרה של המהפיכה המשטרית.

מניות

שוק מניות ארה"ב. צמיחה כלכלית יציבה, ירידה באינפלציה, המשך גידול ברווחי החברות במיוחד בתחום ה-AI גרמה לאופטימיות ולדחיפת השוק האמריקאי לשיאים חדשים. תוצאות הבחירות ורפורמות צפויים תומכות צמיחה הביאו לשבירת שיאים נוספים. מדד ה-S&P500 עלה מתחילת השנה בכ-27%. ע"פ Factset, רווחי חברות מדד ה-S&P500 צפויים לצמוח בקצב של 9.5% בשנת 2024 ובקצב של כ-15% בשנת 2025. המדד נסחר במכפיל של 22.3, המגלם תשואה העתידית צפויה של כ-4.5%. **התמחור של המניות יקר וכשהתמחור מתוח והכלכלה נמצאת בתהליך האטה, שוק המניות רגיש יותר ל"הפתעות" שליליות.**

המשך בעמ' הבא <<

שווקי האג"ח

שוק האג"ח בארה"ב. שוק האג"ח היה תנודתי במהלך השנה בהתאם לציפיות ריבית ונתוני האינפלציה. תשואת אג"ח ממשלת ארה"ב ל-10 שנים עמדה בתחילת השנה סביב 3.9%, מתוך ציפייה להורדות ריבית מהירות ואגרסיביות. במהלך השנה התשואה עלתה והגיעה לשיעור של 4.7% בשל חוסן הכלכלה, אינפלציה גבוהה מהיעד ודחיית מהלך הורדות הריבית. לצד הורדות הריבית, התשואה ירדה חזרה ל-3.67%. לאחר הבחירות, כתוצאה מחשש של גידול בגירעון, העלאת מכסים ומדיניות הגירה מגבילה, שיביאו לעלייה מחודשת באינפלציה, התשואה חזרה לעלות ועומדת סביב-4.38%. שוק זה ימשיך להיות תנודתי בהתאם להערכת ההשפעה של יישום מדיניות הממשל החדש ומדיניות הריבית של הבנק המרכזי שתינקט בהתאם.

שוק האג"ח יושפע מהגירעונות, הצפי לאינפלציה ותנודתיות סביב הריבית. לאור ההערכה שהריבית נמצאת במגמת ירידה, נכון יהיה להיות דינאמיים ולהגיב לתנודתיות השוק. כאשר התשואות עולות להאריך מח"מ תיק האג"ח ובמידה והתשואות יורדות להשקיע בקצרים, כמובן בהתאם לנסיבות.

אג"ח חברות חול מדורג. מדד אגרות החוב המדורגות בדירוגי השקעה, עשה מהלך ועלה בשיעור של 3.6% מתחילת השנה, נסחר בתשואה של 5.2% ומשקף פרמיית הסיכון נמוכה יחסית של 0.75%. חברות רבות גייסו חוב בריביות נמוכות וקיבעו מימון זול טרם העלאות הריבית, מה שתומך בהמשך השקעה באפיק זה לצד ריבית יחסית גבוהה במנחים אבסולוטיים. בשל המרווחים הצפופים ובהינתן חוסר וודאות כלכלית והאטה צפויה, אנו רואים מקום להסיט משקל באופן חלקי לאג"ח ממשלתי, לצד התמקדות בחברות חזקות בעלות מאזנים חזקים, מינוף נמוך ויכולת להתמודד עם החזרי חוב בתנאי האטה.

אג"ח חברות לא מדורג. מדד ה-High yield עלה מתחילת השנה בשיעור של 9.05% ונסחר בתשואה שנתית לפדיון של כ-7.1%. תשואה זו, מגלמת פרמיית סיכון של 2.6%. פרמיה זו נמוכה ביחס לממוצע ולאור האטה צפויה, עלייה בשיעורי חדלות הפירעון ועלייה בעלות מחזור החוב, אנו רואים upside מוגבל בלבד וסיכון להתרחבות המרווחים ולעלייה בפרמיית הסיכון.

נעדיף להתמקד ולהשקיע בחוב בדירוגים גבוהים. על מנת להעלות את התשואה נשלב השקעה באפיקי ההלוואות המאוגחות (CLO) בשכבת ה-BB, המעניק תשואה ופרמיית סיכון גבוהה יותר ביחס לסיכון. אפיק זה מגלם תשואה יתר על פני אג"ח לא מדורג ללא עליה ברמת הסיכון. עליות השערים באפיק זה מתחילת שנה, מביא אותנו להקטין את החשיפה ולממש רווחים אם כי באופן חלקי בלבד, כיון ותשואת התזרים עדיין גבוהה.

אג"ח חוב מתעוררים. מדד אג"ח ממשלות שווקים מתעוררים נקובות דולר עלה מתחילת השנה בכ-7.62% ונסחר בתשואה שנתית לפדיון של 7.3% ובמרווח של 2.9% מעל ממשלת ארה"ב לתקופה דומה. באפיק זה, העדפה להשקעה במחמים ארוכים יחסית המאפשרים קיבוע תשואות גבוהות לטווח ארוך בניהול אקטיבי.

לשווקי המניות המפותחים ועלה בכ-8% מתחילת השנה. המדד נסחר במכפיל עתידי של 13.7, המגלם תשואה שנתית ממוצעת צפויה של כ-7.3%. שווקים אלו נסחרים בתמחור חסר ביחס לשווקים המפותחים זאת על אף שהצמיחה הממוצעת בהם גבוהה משמעותית (4.3% בממוצע מול 1.7%). קצב צמיחת הרווחים צפוי לגדול בשיעור דו ספרתי בשנת 2024 ובשנת 2025 (17% ו-15% בהתאמה). לאור התמחור הנמוך, אנו מעריכים שיש מקום להקצאה לשווקים אלו ובשל הסיכון, אנו מבצעים הקצאה השווה למשקלם בשוק העולמי. בשל השונות בין הכלכלות השונות יש מקום להשקיע באמצעות ניהול אקטיבי וסלקטיבי אשר מתמקד בחברות בהן הצמיחה הכלכלית מתורגמת לצמיחת רווחים ומתגמלות את בעלי המניות.

על מנת להיגות מהגידול בהשקעות בפיתוח AI, ניתן לשלב באופן סלקטיבי בחברות מסקטור הבריאות והתעשייה שיגדילו את הרווחיות שלהן כתוצאה מאימוץ טכנולוגיות AI ו/או בחברות תשתיות ותעשייה שמספקות רכיבים, תשתיות ואנרגיה לתעשייה זו.



מקור: Yardeni research

שוק המניות בישראל. לאחר ביצועי חסר ביחס לשווקי מניות העולמיים על רקע המלחמה וחוסר אומן בהתנהלות הממשלה בכל גזרה כמעט (ביטחוני, מדיני, כלכלי), החל מחודש ספטמבר התפתחויות בזירה הביטחונית ואופטימיות לגבי סיום לוחמה בחלק מהגזרות, תוך שינוי אסטרטגי במזה"ת איפשרו לשוק המקומי להניב ביצועי יתר על פני מרבית שווקי המניות ולהדביק את הפער בביצועים מתחילת השנה. מדד ת"א 125 עלה מתחילת השנה בשיעור של כ-26% ונסחר במכפיל 13.5, המגלם תשואה ממוצעת צפויה של כ-7.4%. בלטו בעליות מניות הבנקים, שדיווחו על תוצאות כספיות חזקות, מניות חברות הביטוח בעקבות עליית מחירי תיק הנכסים, מניות הנדל"ן למגורים בעיקר בשל הצפי להורדות ריבית, מניות הצריכה שנהנות מגידול בביקוש ובצריכה המקומיים ומניות רשתות המזון באופיין הדפנסיבי. הסיכון הגיאופוליטי התמתן, אך הוא קיים ומדינת ישראל חשופה למספר חזיתות, כך שחוסר הוודאות נותר גבוה. לחימה ממושכת, התנהלות הממשלה בנושא התקציב וחזרה להעברת חוקים אנטי דמוקרטים לצד עלייה משמעותית בשוק המניות, מהווים סיכון להמשך עליות בשוק המניות המקומי, על אף שהתמחור אינו גבוה. אנו סבורים ששיעור גבוה מההקלה הביטחונית מגולם במחירי השוק ועל כן אנו ממשיכים לשמור על הטיית תיק המניות לשווקי חול (40% מניות בשוק המקומי / 60% מניות חול).

שוק האג"ח בישראל

אג"ח ממשלתי. לאחר שנסחר בירידות שערים של כ-3% במהלך השנה, כתוצאה מחשש להגדלת הגירעון והצורך בגיוס כספים למימון המלחמה, מדד אג"ח ממשלתי שינה כיוון באופן חד, עלה בכ-6% באופן מהיר יחסית והניב תשואה חיובית של כ-3% מתחילת השנה. ההתפתחויות הביטחוניות החיוביות במספר חזיתות, בהן: הסכם הפסקת אש בגבול לבנון, לצד נפילת משטר אסד בסוריה והחלשת הציר האיראני ואופטימיות לגבי עסקת חטופים וסיום הלוחמה בדרום, מביא להקטנת חוסר הוודאות, קירוב המלחמה לסיומה ולירידה בפרמיית הסיכון הנדרשת על החוב של מדינת ישראל.

על אף הירידה בתשואות האג"ח הארוכות, עקום התשואות בשוק האג"ח המקומי עדיין עולה (ככל שמשך ההשקעה ארוך יותר, התשואה גבוהה יותר) זאת בניגוד לארה"ב ומדינות מפותחות נוספות, בהן העקום הפוך או שטוח כתוצאה מציפיות להורדות ריבית.

על אף ירידת התשואות באג"חים הארוכות, ועל אף שירידת פרמיית הסיכון כבר באה לידי ביטוי בתשואות, לאור הערכה שריבית בנק ישראל תרד, גם אם בקצב איטי, יש עדיין מקום להאריך את מח"מ בתיק האג"ח ולקבע את התשואות בחלק הממשלתי של התיק אם כי במידה פחותה בשל ירידת התשואות. עדיין קיים סיכון לעליית תשואות בטווח הקצר הן בשל הסיכון הגיאופוליטי וכן ביחס להתנהלות התקציב, אך ע"פ התרחיש המרכזי הריבית צפויה לרדת והאג"ח מספקות תזרים גבוה. פוזיציה זו מהווה גידור להחזקת מט"ח בתיקי ההשקעות ותספק הגנה במידה ושערי המט"ח ימשיכו לרדת או שתהיה רגיעה.

אג"ח קונצרני ישראל. שוק האג"ח הקונצרני היה חיובי מתחילת השנה ועלה בשיעור של 5.6% (מדד תל אביב 60). המדד נסחר בתשואה פנימית של 2.91% ובמרווח של 1.15% מעל האג"ח הממשלתיות לתקופה דומה. פרמיית הסיכון נמצאת סביב הרמות הנמוכות מזה שנים וכמובן יכולה לעלות עם עלייה בתנודתיות כתוצאה מהדרדרות כלכלית, אך התשואות האבסולוטיות גבוהות והורדות ריבית בהמשך הדרך מצדיקות השקעה באג"ח החברות במח"מ בינוני.

פרמיות הסיכון הנמוכות באג"ח החברות מצדיקות הגדלת משקל אג"ח ממשלתיות ע"ח אג"ח חברות. בתחום אג"ח החברות, אנו מעדיפים להשקיע באגרות חוב ברמות סיכון נמוכות ובאיכות אשראי גבוהה.

סיכום

אנחנו נכנסים לשנת 2025 כששוק המניות האמריקאי נמצא בשיא לאחר שנתיים של עליות משמעותיות והתמחור הינו גבוה. הכלכלה האמריקאית צומחת באופן יציב, אך נמוך יותר ולא ברור אילו מהרפורמות תיושגנה ובאיזה היקף, כשלחלקן השפעות סותרות על הכלכלה, על שוק המניות ושווקי האג"ח. חלק מההשפעות החיוביות כבר מגולמות במחירי השוק ועל כן הסיכון לתנודתיות עולה. נראה שהשווקים נותנים הערכת חסר לסיכונים. תמחור המניות גבוה, ופרמיית הסיכון בשוק המניות נמוכה ביחס לתשואות אג"ח ממשלתי ואג"ח קונצרני ועל כן איננו נמצאים במקסימום ההקצאה לשוק המניות.

על אף השיפור במצב הביטחוני, אי הוודאות בשוק המקומי עדיין גבוהה ולאור העליות המשמעותיות בשוק המניות המקומי אנו ממשיכים לשמור על הטיה קלה לשווקי מניות חו"ל. אנו נמצאים בחשיפה גבוהה לשוק האג"ח שיכול להוות גידור מפני האטה כלכלית וליהנות מהורדות ריבית בהמשך.

בשל המרווחים הנמוכים באג"ח החברות בארץ ובחול, יש מקום להשקעה בחוב באיכות אשראי גבוהה. לצד זאת, אנו מסיטים מעט ומעלים את משקל ההשקעה באג"ח הממשלתיות ע"ח אג"ח חברות. נראה שפיזור גבוה וגיוון הוא האסטרטגיה שצריך לנקוט בעת בניית התיק הן בבחינת המניות, והן בבחינת אפיקי החוב על מנת להתמודד עם התנודתיות הצפויה ועם התרחישים השונים האפשריים. בתחום המניות יש מקום לשלב סקטורים נוספים והרחבת ההשקעה למניות קטנות ובינוניות שיהנו מדה רגולציה, הורדות ריבית וממדיניות מכסים. בתחום החוב אנו רואים מקום לשלב חוב פרטי שאינו סחיר ברמת ביטחון גבוהה, לטובת פיזור מקורות התשואה והקטנת התנודתיות. כמו כן, יש מקום לשלב נכסים שממתנים איום אינפלציה ומספקים גיוון מאג"ח ומניות, כגון: נדל"ן ותשתיות.

קבלת החלטות השקעה והקצאת נכסים צריכה להיות מבוססת על סמך תמחור הנכסים בהתאם למאפייני כל לקוח בבחינת מטרות ההשקעה, מידת שנאת הסיכון ולא מושפעת מתנודתיות השוק.

טבלת אפיקים

אפיק/נכס	משקל חסר	ניטרלי	משקל יתר	שינוי מרבען קודם
מניות				
ישראל		■		□
ארה"ב		■		□
מתעוררים		■		□
אירופה		■		□
אג"ח				
אגח ממשלתי ישראל			■	□
אגח חברות מדורג		■		□
אגח חברות לא מדורג	■			□
אגח ממשלת ארה"ב			■	□
אגח חברות חול בדירוגי השקעה		■		□
אגח חברות חול לא מדורג	■			□
אגח מתעוררים		■		□
אלטרנטיבי				□

הנתונים נכונים נכון לתאריך 14.12.2024



מרכז טכנולוגיה ומדע

אורי פוגל, מכון דוידסון לחינוך מדעי, הזרוע החינוכית של מכון ויצמן למדע



קיצור תולדות הבינה המלאכותית

פיתוח הצ'טבוטים שמחוללים בשנים האחרונות מהפכות בתחומים רבים בחיינו הם תולדה של פיתוחים הדרגתיים רבים, ושעברו דרך רשתות עצבים וטיפול פסיכולוגי, נקניקיות (כדוגמא), שחמט ופרס נובל לפיזיקה

עם התבססות תחום מדעי המחשב בשנות ה-60 וה-70, תחום הבינה המלאכותית צעד את צעדיו המעשיים הראשונים. היכולות שהוצגו אז היו כמובן רחוקות מאוד ממה שאנו מזהים כיום כבינה מלאכותית. תוצאות המחקרים נותרו בעיקר בין כותלי האקדמיה, ולא זלגו לעולם המעשי. האלגוריתמים באותן השנים התבססו בעיקר על חלוקת הבעיה לפרמטרים שונים, והצבת תנאים שעל פיהם תקבל המכונה החלטות. ג'וזף וייצנבאום (Weizenbaum), יהודי ממוצא גרמני, הביא לעולם את הצ'טבוט הראשון אלייזה (ELIZA), שסיפקה מעין טיפול פסיכולוגי למשתמש. היא זיהתה מילים מסוימות שהוזנו לה בצ'אט והגיבה במשפט המבוסס על תבנית מתאימה. גם כיום אפשר להתכתב עם אלייזה ולבחון את הכישורים שלה.

בהמשך הופיע הרובוט הראשון בעל הבינה המלאכותית שפותח באוניברסיטת סטנפורד. שמו היה שייקי (SHAKY) והוא היה מסוגל לבצע מספר פעולות פשוטות שעליהן החליט בעצמו, כמו לנוע במרחב או להיזיז עצמים ממקום למקום, אם כי כפי ששמו מרמז, תנועתו לא הייתה חלקה במיוחד.

בשנת 1959 טבע לראשונה ארתור סמואל (Samuel), עובד ב-IBM, את המונח למידת מכונה. זוהי צורה אחרת של בינה מלאכותית, הנפוצה כיום. בשיטה זו המחשב לומד לפתור בעיות או לבצע מטלות מתוך נתונים המוזנים אליו.

הענקת פרס נובל לפיזיקה השבוע לשניים מחלוצי הבינה המלאכותית היא ציון דרך סמלי לתחום. זו הזדמנות טובה להישען לאחור ולהביט על כבדת הדרך שהאנושות עברה בתחום זה, מההגדרות הראשוניות של המושג "בינה מלאכותית" ועד להישגים העצומים שאנו חווים בתחום כיום, ומשפיעים על רבים מתחומי החיים שלנו.

צעדים ראשונים

את תולדות הבינה המלאכותית, ראוי להתחיל לגולל מ-1950, אז פרסם אלן טיורינג (Turing), המתמטיקאי הבריטי שנחשב לאבי מדעי המחשב, מאמר שבו הציג את השאלה האייקונית: "האם מכונות מסוגלות לחשוב?". כדי לענות על כך, הוא הציג ניסוי מחשבתי, שייקרא לימים "מבחן טיורינג". בניסוי זה, מראיין אנושי משוחח עם אדם ועם מכונה הנמצאים בחדרים נפרדים, בלי שהוא יכול לדעת מי מהם משיב לו. אם בתום זמן מוגדר המראיין אינו מצליח להבחין בין האדם למכונה, המחשב עבר את המבחן. אף על פי שמבחן טיורינג נחשב לבעייתי ליישום, מאמר זה נחשב לאבן דרך בהתפתחות הרעיון של הבינה המלאכותית. ב-1956, שנתיים לאחר מותו של טיורינג, התקבצו מספר מצומצם של מתמטיקאים ומדעני מחשב מתחומי מחקר שונים בדארטמות קולג' שבניו המפשייר. מטרת הסדנה הייתה להתחיל ליצור פורום שיוכל לאפיין את התחום של "המכונות החושבות", ויפתח רעיונות ושיטות חדשים שסייעו לקדם אותו. אחד ממארגני האירוע היה מדען המחשבים האמריקאי ג'ון מקארתי (McCarthy), שגם טבע את הביטוי "בינה מלאכותית", כאשר היה עליו לקבוע את שם הנושא לכנס. אפשר לומר שהאירוע הזה השיג את מטרתו, ונקבעה בו מסגרת ראשונה לדיונים ומחקר הקשורים לבינה מלאכותית. בעיני רבים, כינוס דארטמות נחשב לאירוע שכוון את תחום המחקר הזה.



הצ'טבוט הראשון, שמועד לספק מעין טיפול פסיכולוגי, ועדיין פעיל. מסך של שיחה עם אלייזה | מקור: ויקיפדיה, נחלת הכלל

פריחה בחורף

שנת 1974 היוותה שנת מפנה לרעה עבור תחום הבינה המלאכותית. המתמטיקאי היישובי גיימס לייטהיל (Lighthill) פירסם דו"ח ביקורת נוקב על תחום המחקר בבריטניה, וטענתו העיקרית הייתה



דור המייסדים. שבעה מהמשתתפים הבולטים בסדנת דרטמות: אוליבר סלפרידג', נאט רוצ'סטר, מרווין מינסקי, ג'ון מקארתי, ריי סלומונוף, ליאון רומנו וקלוד שאגון | צילום: גלוריה מינסקי, מקור: IEEE.ORG / The Minsky Family

סביב מצב יסוד שבו האנרגיה של המערכת מינימלית. למשל, כאשר מפעילים שדה מגנטי חיצוני על חומרים פרוגמנטיים, כמו ברזל או קובלט, האלקטרונים נוטים להסתדר באותו כיוון. אפשר לומר כי זהו "המצב שהכי קל לאלקטרונים להסתדר בו", ולכן, האנרגיה הכוללת של מערכת האלקטרונים תהיה מינימלית. באופן דומה, כשמוזן לרשת הניורונים מידע חדש הרלוונטי לתהליך הלמידה, משקל הקשרים בין הניורונים ישתנה, עד שיגיעו למצב של שיווי משקל.

ג'פרי הינטון, פסיכולוג קוגניטיבי בהכשרתו, קידם את הרעיון של רשת הופפילד והציע ב-1986 רעיון מעשי שלפיו פועלות רשתות העצבים המלאכותיות שאנו משתמשים בהם כיום. הרשת של הנינטון מחולקת לשלושה סוגי שכבות. הראשונה היא שכבת הקלט, שבה מתקבל ייצוג מתמטי של המידע, ואם נחזור לדוגמה הקודמת - תמונה של נקניקיה/לא-נקניקיה. ממנה, המידע מועבר לשכבה נסתרת, או כמה שכבות נסתרות, שבהן מתבצע עיבוד המידע. לבסוף המידע המעובד מועבר לשכבה האחרונה, שכבת הפלט, שמשוגלת לתת הערכה מסוימת לגבי הקלט. גם הנינטון השתמש ברעיונות מתחום הפיזיקה הסטטיסטית, ובמקרה הזה בהסתברות בולצמן, המתארת תנועת חלקיקים בתנאים תרמודינמיים מסוימות. לכן, הרשת של הנינטון מכונה גם "מכונת בולצמן".

הרשתות שהציעו הנינטון והופילד היו בדיעבד רעיונות מהפכניים, אך כזכור אותן שנים נחשבות לחורף של הבינה המלאכותית. כדי להשתמש בשיטות שהם הציעו נדרשו נתונים רבים ומחשבים בעלי יכולות עיבוד חזקות מאוד - תנאים שלא התקיימו באותה התקופה. במקביל, התפתחו שיטות אחרות לבינה מלאכותית, שסיפקו תוצאות יפות יחסית לתנאים שהיו אז. השימוש ברשתות העצבים המלאכותיות נכנס להקפאה למשך העשורים הבאים.

מותר המחשב מהאדם

ב-1996, הגיע סימן ראשון לסוף החורף של הבינה המלאכותית ולתחילת האביב. מחשב-העל שפיתחה חברת IBM בשם כחול עמוק (Deep Blue) התמודד מול אלוף העולם בשחמט דאז, גארי קספרוב, שייצג את הטוב ביותר שהאנושות יכולה להציע. התחרות התקיימה בפילדלפיה, וקספרוב הנחיל תבוסה למחשב וניצח 2-4 בהתמודדות. ב-1997 נערכה בניו יורק התמודדות חוזרת, לאחר שכחול עמוק עבר סדרת שיפורים משמעותיים, ויכול לחשב 200 מיליון מהלכים בשנייה. הפעם גבר המחשב על האדם בתוצאה 3.5-2.5. אף על פי שעיקר ההישג נבע מיכולת חישוב חזקה ולא מהפגנת "אינטליגנציה אמיתית" שאפשר לשייך לבני אדם, הניצחון חזר להצית את העניין הציבורי בפוטנציאל הטמון בבינה המלאכותית.



ניצחו את אלוף העולם צוות המפתחים של תוכנת השחמט Deep Blue, שניצחונה על אלוף העולם גארי קספרוב היה אחת ממהפכות הבינה המלאכותית
| צילום: IBM RESEARCH / SCIENCE PHOTO LIBRARY

כי היבול של התחום דל מאוד ביחס למשאבים המושקעים בו. המאמר גרר קיצוצים חדים בהשקעות האקדמיות בבריטניה. בהמשך, התעשיות הצבאיות של ארצות הברית קיצצו גם הן את השקעותיהן באקדמיה האמריקאית. התחום נכנס להאטה של שני עשורים, שבהם לא נרשמו פריצות דרך יישומיות בתחום. תקופה זו מכונה "חורף הבינה המלאכותית". בעיצומו של חורף זה, בשנות ה-80, נטמנו זרעי הרעיונות שהיוו הבסיס לבינה המלאכותית כפי שאנו מכירים אותה כיום, כלומר מבוססת על רשתות עצבים מלאכותיות. רעיונות אלו זיכו את מפתחיהם ג'ון הופפילד (Hopfield) וג'פרי הנינטון (Hinton) בפרס נובל בפיזיקה לשנת 2024. למעשה, רשתות עצבים כאלה לא היו רעיון חדש באותן שנים. כבר בשנת 1934, פרסמו מדען המוח וורן מק'קולוך (McCulloch) ועמיתו הלוגיקן וולטר פיטס (Pitts) מאמר שהציע מודל מתמטי מופשט לתיאור המוח כרשת מורכבת מתאי עצב (ניורונים) ומקשרים ביניהם. כמה שנים מאוחר יותר, הפסיכולוג דונלד הב (Hebb) פיתח עוד את הרעיון וטען כי הלמידה במוח מתבצעת כך שהקשר בין הניורונים המשמעותיים לתהליך הלמידה מתחזק, ואילו הקשרים לניורונים שתורמתם מועטה - נחלשים.

כדי להבין כיצד יכולה לשמש רשת כזו לבינה מלאכותית, אפשר להיזכר באפליקציה המשעשעת שפיתח ג'יאן יאנג בסדרה הקומית עמק הסיליקון, שנועדה להפריד בין תמונות של נקניקיות לתמונות שאינן של נקניקיות. לשם כך, הרשת תצטרך להיעזר בדוגמאות, ויוזנו לתוכה, לאחר עיבוד מתמטי מסוים, תמונות של נקניקיות ושל דברים שאינם נקניקיות. במהלך הלמידה, כל "נוירון" ברשת יהיה אחראי על חישוב מסוים, תרגיל כפל וחיבור פשוט. קשרים בין ניורונים שתרמו לתהליך הלמידה יקבלו משקל גדול יותר מאשר קשרים שלא תרמו לכך. לאחר שהוזנו לרשת מספיק דוגמאות, היא תוכל לבצע הפרדה בין נקניקיה לבין לא-נקניקיה. במהלך השנים הבאות הועלו הצעות שונות לשימוש במודלים אלה לבינה מלאכותית, אך הן לא הניבו פירות



שקלול עוצמת הקשרים בין ה"תאים" ברשת מאפשר לתוכנה - לאחר אימון מספיק - לסווג דברים, כמו נקניקיות | צילום מסך מהסדרה "עמק הסיליקון", HBO

ב-1982 פרסם הפיזיקאי האמריקאי ג'ון הופפילד את המודל של רשת הניורונים שעתידיה להיקרא על שמו. כמו מודלים קודמים, היא הורכבה מניורונים ומהחיבורים ביניהם. החידוש של הופפילד היה להשתמש בעקרונות של פיזיקה סטטיסטית כדי לתאר את הקשרים בין הניורונים. בפיזיקה, מערכת מרובת חלקיקים נוטה להתייצב

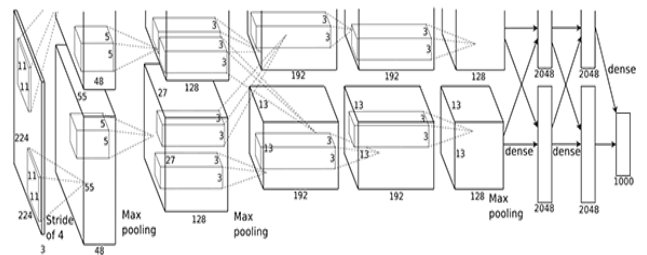
ציון גבוה, מכיוון שהן קשורות אליה ישירות. לעומת זאת, "הישן" יקבל ציון נמוך יותר ביחס ל"אני". אפשרות נוספת לחלוקה היא: "אני", "חזר", "תי", "ל", "בית", "י", "ה", "ישן", ". באפשרות האחרונה, החלוקה התבצעה כך שכמה מהמילים פורקו לרכיבים שונים בעלי משמעויות כמו מילות יחס או היות. כמובן שחוקי החלוקה משתנים בין שפה לשפה בהתאם לטבעה.

הטרנספורמרים הקפיצו את רמת הביצוע של אלגוריתמים הקשורים להבנת שפה, כמו תמלול או תרגום. שנה בלבד לאחר הופעתם, הציגה חברת OpenAI את הגרסה הראשונית למה שיהיה הצ'אטבוט המוכר ביותר בעולם כיום: GPT. ראשי התיבות GPT הינם Generative Pre-trained Transformers, כלומר טרנספורמרים שאומנו מראש על כמות עצומה של מידע מכל רחבי האינטרנטים, וכעת הם בעלי היכולת ליצור טקסט בעצמם, בהתאם לפקודה המוזנת להם. החברה שיפרה את הצ'אט בגרסאות שונות, עד שהחליטה שהוא מוכן לשימוש נרחב והשיקה ב-2022 את ChatGPT, גרסה ידידותית למשתמש של GPT שכבר ממש שינה את העולם. כמה חודשים מוקדם יותר באותה השנה, הוצגו יכולות של יצירת תמונות מתיאור טקסט בלבד על ידי Dall-E, תוך שימוש בארכיטקטורת רשתות מורכבת נוספת - מודלי דיפוזיה - שהשאירו אנשים רבים שמוטי לסת.

בשנתיים האחרונות הבינה המלאכותית הפכה לכלי עבודה בסיסי שרבים מאיתנו משתמשים בו ביום-יום: בין אם לחיפוש מידע, ליצירת תמונות, לכתובת קוד, ליצירת מוזיקה ולמגוון שימושים נוספים. נראה שכבר קשה לעמוד בקצב הופעת הכלים החדשים. רק השבוע שיחררה OpenAI את הכלי החדש שלה ליצירת וידאו, Sora. בעוד שיש כאלה הסבורים שהשנים הקרובות יביאו להישגי בינה מלאכותית יותר ויותר חזקים, יש כאלה שמעט מצננים את ההתלהבות. טענתם המרכזית היא שאנו צופים בעיקר בשיפור יכולות קיימות, ולא בקונספטים מהפכניים שמערערים את עולם הבינה המלאכותית. קצת בדומה למהפכת הסמארטפונים מלפני עשור וחצי. נותר לנו לחכות ולראות מי צודק.

שנות ה-2000 התאפיינו בפיתוחם מעבדים חזקים יותר ויותר, שהגדילו את כוח החישוב של המחשבים. במקביל, האינטרנט והרשתות החברתיות ייצרו כמות עצומה של מידע שלא הייתה זמינה לאנושות קודם לכן. אחת הראשונות להבין את הפוטנציאל הגדול הטמון בשינוי הזה הייתה מדענית מחשב סינית אמריקאית בשם פיי-פיי לי (Li). בשנת 2005 היא סיימה את לימודי הדוקטורט שלה במכון הטכנולוגי של קליפורניה (Caltech), והתקבלה למשרת הוראה באוניברסיטת אילינוי. באותו שנה היא הבחינה שרוב מחקר הבינה המלאכותית מתרכז בעיקר בפיתוח אלגוריתמים ובשיפורם. המגוון, האיכות והכמות של הנתונים שעליהם אומנו האלגוריתמים הללו זכו לפחות תשומת לב. כדי לענות על הפער הזה, היא החלה לפעול להקמת מאגר תמונות מתוגנות, כך שיהיה אפשר להשתמש בהן לאימון אלגוריתמים. בשנת 2009 היא פרסמה את ImageNet, שהיה בזמנו המאגר הגדול מסוג זה. משתמשים מכל רחבי העולם העלו תמונות למאגר ותינו אותן על פי תוכן.

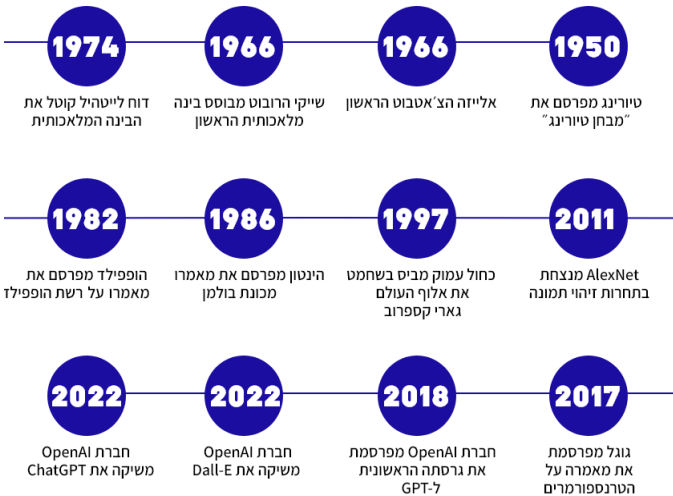
מ-2010, יזמה קבוצת ImageNet תחרות שבמסגרתה אלגוריתמים שונים לעיבוד תמונות ינסו להביא את התוצאה הטובה ביותר בסיווג תמונות מן המאגר. בשנת 2012, AlexNet, שעשתה שימוש בשכבות מרובות של רשתות של נוירונים, השתתפה בתחרות וזכתה במקום הראשון בפער ניכר. בעקבותיו, אלגוריתמים לזיהוי תמונה או זיהוי קולי, כמו סירי של אפל ואלקסה של אמזון, החלו להיות נפוצים יותר ויותר. ארכיטקטורות שונות ומגוונות של רשתות עצבים מלאכותיות לטיפול בסוגים שונים של מידע פותחו בתדירות גוברת והולכת באקדמיה ובתעשייה. קצב ההתפתחות של הבינה המלאכותית הואץ עוד ועוד, ובשנת 2017 הגיע בשורה משמעותית נוספת מכיוונה של חברת גוגל.



מהפכה בטכנולוגיית זיהוי בזכות שכבות מרובות של רשתות עצבים מלאכותיות. הארכיטקטורה של AlexNet מתוך מאמר המחקר של Zhang, Aston and Lipton, Zachary C. and Li, Mu and Smola, Alexander J מקור: ויקיפדיה

עידן הטרנספורמרים

נוגל הציגה ארכיטקטורה חדשה של רשתות נוירונים בשם טרנספורמר, שהקפיצה את רמת היכולת של עיבוד והבנה של שפה. הטרנספורמר עשה שימוש במנגנון שמפרק את הקלט לחלקים בעלי משמעות, ולאחר מכן, נותן משקל לכל חלק בהתאם לקשר שלו לשאר החלקים. אם מדובר בקלט שהוא טקסט, החלוקה תהיה בדרך כלל למילים, אבל לפעמים גם לחלקי מילים ולסימנים. לדוגמה, במשפט "אני חזרתי לביתי הישן", המשפט יכול להיות מחולק למילים "אני", "חזרתי", "לביתי", "הישן", ". ביחס למילה "אני", המילים "חזרתי" ו"לביתי" יקבלו



התקדמות עצומה בקצת יותר מ-70 שנה: ציר זמן שמציג את התפתחות הבינה המלאכותית | נתונים: אורי פוגל, עיצוב: ליאת פלי



מדור רפואה ומדע



ד"ר דנה פאר, גרונטולוגית (מומחית לדמנציה ולמדעי הזיקנה)



געגועים למי שיושב לצידו בדמנציה/ אלצהיימר

האדם עדיין נוכח כאן, אבל משהו מהותי בו השתנה. הוא נוכח- נפקד. רואים את אמא יושבת בכורסא, אבל היא כבר לא מטופחת כפי שתמיד היתה. אבא עדיין מחייך אלינו, אבל לא מזהה את הנכדים שלו.

איך זה מרגיש?

האובדן העמום מבלבל אותנו רגשית. מצד אחד, אנחנו אבלים על האדם שהיה ואיננו עוד. מצד שני, אנחנו מרגישים אשמה על כך: הרי הוא עדיין חי וקיים!

עשויים להרגיש:

- געגועים למי שהיה פעם ואיננו עוד. כל פעם יש "הפתעה" קטנה כשאנו מבינים שעוד משהו אבד...
- אשמה שנפרדים ממישהו שעדיין חי
- תסכול מהשינויים בהתנהגות ובאישיות
- בלבול לגבי התפקיד שלנו ביחסים המשתנים
- עייפות רגשית מההתמודדות היומיומית

מה המורכבות?

כאשר אובדן הוא ברור ומובהק יש לנו כחברה מנהגים וטקסים איך לנהוג, מה לעשות, מה לומר וכד'. במצב של אובדן עמום אין כללים חברתיים ברורים. פעמים רבות אומרים למטפל: "הוא עדיין חי, אתה לא יכול לדבר עליו כאילו כבר מת / להספיד אותו בעודו חי". כלומר, החברה מתקשה להתמודד או לקבל באופן אמפתי ביטויים של אובדן עמום. תגובות מעין אלו מעוררות ומחזקות רגשי אשמה במטפלים באדם עם דמנציה/ אלצהיימר.

איך אפשר להתמודד?

1. מכירים ברגשות: חשוב להבין שכל הרגשות האלה הם טבעיים ונורמליים לחלוטין.

כששאלתי את רותי איך היא מרגישה כלפי אמא שלה, היא השתתקה לרגע ארוך. "את יודעת", היא אמרה לבסוף, "לפעמים אני מתגעגעת אליה נורא, למרות שהיא יושבת ממש מולי". זו תחושה מוכרת למטפלים באדם עם דמנציה/ אלצהיימר - הגעגוע העמוק לאדם שעדיין נמצא איתנו פיזית, אבל במובנים רבים כבר איננו אותו אדם שהכרנו. לתחושה המורכבת הזו קוראים Ambiguous Loss - "אובדן עמום" (יכול להופיע גם כ"אי וודאות באובדן").



מהו אובדן עמום?

אובדן עמום הוא מונח שקבעה פרופ' פאולין בוס ב-1999, שמתייחס למצב שבו יש אדם יקר לנו נוכח ונפקד בו זמנית. יש שני סוגים של אובדן עמום:
א. כאשר האדם נוכח פסיכולוגית, ואינו נוכח פיזית. לדוגמה: החטופים בעזה.
ב. כאשר האדם נוכח מבחינה פיזית, אך לא נוכח מבחינה פסיכולוגית. לדוגמה: בדמנציה/ אלצהיימר.
אלו מצבים שבהם אנחנו חווים אובדן, אבל האובדן הוא לא מוחלט או ברור.

הוא נראה אותו דבר, אבל בכל פעם שאני מבקרת,
עוד חלק קטן ממנו נעלם.
זה כמו להגיד שלום ולהיפרד ממנו שוב ושוב."

מהו אבל מקדים?

בשונה מאבל "רגיל" שמגיע אחרי פטירה,
אבל מקדים הוא תהליך ששכיח בקרב מטפלים המתמודדים עם
דמנציה/ אלצהיימר.
זהו אבל על אובדנים קטנים ומצטברים:
- אובדן היכולת לשיחה ושותפות
- היעלמות של תכונות אופי מוכרות
- שינוי בדינמיקה המשפחתית המוכרת
- אובדן היכולת לחלוק חוויות יומיומיות
- אובדן זיכרונות משותפים מהעבר והרגשה של מארג חיים משותף

בנוסף, אבל מקדים כולל התאבלות על כל מה שכבר לא יהיה,
על ציפיות וחלומות שנגנזים ולא נוכל לממש עם האדם עם דמנציה/
אלצהיימר.

מה מורכב באבל מקדים?

האתגר הגדול באבל מקדים הוא התחושה שזה "לא בסדר" להתאבל
על מישהו שעדיין חי.
מטפלים רבים מדווחים על:
- אשמה ("איך אני יכולה להתאבל כשהוא עדיין פה?")
- בלבול ("אני צריכה להיות חזקה או מותר לי להישבר?")
- תשישות רגשית מהאבל המתמשך, לפעמים במשך שנים
- בדידות בהתמודדות עם רגשות שקשה להסביר לאחרים

איך מתמודדים?

בדומה לאובדן עמום, מתחילים מהכרה ברגשות ובתהליך אבל זה
כתגובה נורמטיבית וטבעית לתהליך הדמנציה/ אלצהיימר ביקיכם.
זו לא בגידה - זו דרך להתמודד עם המציאות המשתנה.



אתם לא אנשים רעים או לא אוהבים מספיק אם אתם מרגישים ככה
2. משתפים אנשים אחרים:

קבוצות תמיכה למטפלים, חברים שעוברים חוויה דומה או איש מקצוע.
הדיבור על הרגשות מקל משמעותית.

3. מתחברים למה שנשאר:

מנסים למצוא דרכים חדשות ליצור קשר.
אולי אמא כבר לא יכולה לדבר, אבל היא עדיין נהנית כשמלטפים את
ידה או שרים איתה.

4. שומרים על עצמנו:

עושים הפסקות קצרות.
טיפול באדם עם דמנציה/ אלצהיימר הוא מסע ארוך, וצריך לעשות
פסקי זמן להתרעננות.

5. מוצאים משמעות:

לפעמים דווקא ברגעים הקטנים - חיוך פתאומי, רגע של הכרה, או
פשוט הידיעה שאתם מעניקים אהבה וטיפול.
אפשר למצוא נחמה ומשמעות.

להיפרד בעודם חיים

- על "אבל מקדים" בדמנציה/ אלצהיימר

במקביל לאובדן עמום באופן תדיר מטפלים באדם עם דמנציה/
אלצהיימר

חווים גם תהליך של Anticipatory Grief - "אבל מקדים"
(נקרא גם "אבל מטרם" מהמילה טרם).

מונח זה מתייחס לתהליך אבל והתאבלות שמתרחש
כשמתמודדים עם אובדן הדרגתי של אדם אהוב, עוד בטרם מותו הפיזי

כדבריה של מינה:

"אני מרגישה כאילו אני מתאבלת על אבא שלי, למרות שהוא יושב
מולי בסלון.



בהמשך מנסים למצוא איזון:
אפשר להתאבל על מה שאבד ובו-זמנית להעריך את הרגעים הטובים בהווה.
שני הדברים יכולים להתקיים יחד.

כתמיד, מומלץ למצוא תמיכה חברתית:
קבוצות תמיכה למטפלים, שיחות עם אנשי מקצוע, חברים שמבינים את המורכבות. ו- דואגים לעצמכם. הרווחה שלכם היא הרווחה של האדם עם דמנציה/ אלצהיימר. אבל מקדים אינו מפחית או מצמצם מעוצמת התגובה הרגשית של אובדן ואבל כאשר האדם נפטר ועובר מן העולם.
אין "כמות" של אבל שאוזלת כי התאבלנו מוקדם יותר. שני התהליכים הללו, אובדן עמום ואבל מקדים, יכולים להיות מתישים רגשית, בפרט אם מוסיפים לכך את רגשי האשמה הנלווים.
למינה לקח זמן להבין שמותר לה להתאבל על אמא שלה בעודה בחיים.
"עם הזמן הפנמתי שאפשר להתגעגע למי שהיא היתה, גם כשאני יושבת לידה. זה לא אותו הדבר.

אני יכולה להרגיש אחרת כלפיה, אבל זה לא סותר את האהבה הבסיסית."
אבל המקדים ואובדן עמום הם חלק מהטיפול באדם עם דמנציה/ אלצהיימר. הכי חשוב: אל תשפטו את עצמכם על מה שאתם מרגישים. תנו מקום לכל הרגשות. ותזכרו - זה שאין תרופה לדמנציה/ אלצהיימר, לא אומר שאין מה לעשות. תדברו איתי ונחשוב ביחד איך להיטיב את החיים שלכם ושל יקירכם.

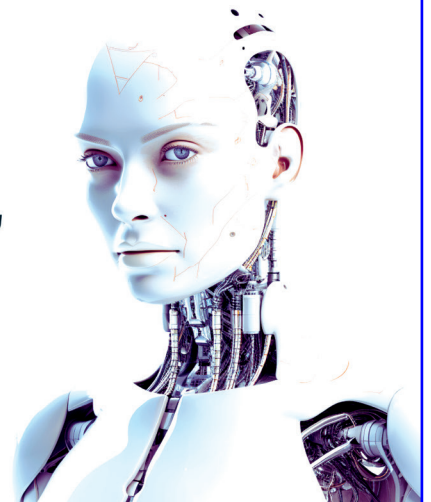
מהפכת הבינה המלאכותית ארגז כלי ה-AI להצלחה עסקית

- הרצאת חובה לכניסה לעולם החדש
- סקירת כלי ה-AI העיקריים החדשים
- שילוב כלי ה-AI בחיי היום יום בבית ובמשרד
- היתרונות, החסרונות, הסכנות והאתגרים
- איך תכליס אוכלים את זה?
- מעשית, סוחפת ומתובלת בהומור



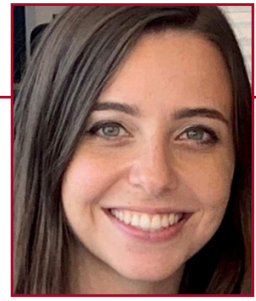
המרצה: יוסי בהר
מאמן טכנולוגי לבכירים
יועץ ומרצה 30 שנה
שחקן בסדרות טלוויזיה ופרסומות

להזמנות: 052-2451950
הטבה מיוחדת ללקוחות
מגזין הבנקאות הפרטית





צופית טסלר, MA, פסיכולוגית בהתמחות קלינית



כוחה של תמיכה חברתית בשמירה על בריאות הנפש

אנשים לעסוק בהתנהגויות שמגינות על הבריאות. הסבר גופני: אינטראקציות תומכות עם אחרים משפיעות לטובה על מערכות הגוף השונות. מחקרים מראים כי קשרים חברתיים חזקים משפרים את תפקוד מערכת החיסון, כמו גם את בריאות הלב וכלי הדם, ומווסתים את רמות הורמוני הלחץ. כך, קשרים חברתיים חיוביים שומרים על גוף האדם בריא יותר ועמיד יותר בפני מחלות. כאשר הגוף בריא גם הרווחה הנפשית משתפרת.

מחסור בתמיכה חברתית פוגע בבריאות הנפשית

כפי שתמיכה חברתית חזקה עשויה לקדם בריאות, כך היעדרה עלול להזיק לבריאות. ללא קשרים חברתיים נאותים, אנשים עלולים להיות פגיעים יותר למצוקה רגשית. בידוד חברתי נקשר לקשיים רגשיים, לרבות חרדה, דיכאון ותחושת בדידות. לצד זאת, לא כל מערכות החיסום החברתיות נחשבות למועילות. שכן, מערכות יחסים אשר מלאות במתח, קונפליקטים או אף התעללות - יכולות לפגוע קשות בבריאות הנפשית והגופנית. לדוגמה, חברויות רעילות או נישואים מתוחים - עלולים ליצור מתח כרוני ולהוביל לבריאות נפשית לקויה ולסיכון מוגבר למחלות גופניות.

חיזוק התמיכה החברתית

על מנת לשפר את הבריאות הנפשית והגופנית, חיוני לטפח מערכות יחסים חיוביות ותומכות. ישנן מספר דרכים מעשיות לחיזוק התמיכה החברתית: חיבור מחדש למשפחה ולחברים: בניית מערכות יחסים טובות יותר עם אנשים אהובים עשויה להקל על תחושת הבדידות ולשפר את הרווחה הכללית. צעדים קטנים יכולים לעשות הבדל גדול, למשל באמצעות יוזמה של שיחות חולין או פעילויות משותפות.

קידום אינטראקציות תומכות: כדאי לחפש באופן אקטיבי אינטראקציות תומכות המעוררות רגשות חיוביים, תוך מזעור אלו שיוצרות מתחים מיותרים - הפחתת הבידוד החברתי: ניתן להשתתף בפעילויות קבוצתיות ולהצטרף למגוון מסגרות, כדוגמת חוגים, קבוצות לימוד או מסגרות התנדבותיות. חיבור עם אחרים באמצעות תשוקות משותפות או תחומי עניין - עשוי לטפח מערכות יחסים משמעותיות ולהפחית את תחושת הבדידות.

פנייה לתמיכה מקצועית: טיפול פסיכולוגי עשוי לסייע לאנשים לטפח מערכות יחסים בריאות יותר, להתמודד עם תחושת בדידות ולספק הכוונה לשיפור התקשורת והאינטימיות הרגשית. בעת הצורך, ניתן לעבוד על קידום מיומנויות חברתיות ורגשיות.

באמצעות תעודף קשרים חברתיים וחיפוש אחר סביבות תומכות - ניתן לשפר את הבריאות הנפשית ואף את תחושת הרווחה הכללית. בין אם באמצעות משפחה, חברים או עזרה מקצועית, בנייה וטיפוח של מערכות יחסים תומכות הן דרכים רבות עוצמה לקידום אושר ובריאות.

מהי תמיכה חברתית?

תמיכה חברתית מתייחסת לקשרים המשמעותיים שיש לאדם עם סביבתו, כדוגמת קשרים עם בני משפחה, חברים ועמיתים. תמיכה זו כוללת סיוע רגשי ומעשי, ויש לה תפקיד חשוב במגוון היבטי חיים. מעבר לקיומה של התמיכה החברתית, חשוב שהאדם עצמו ירגיש שיש לו תמיכה חברתית. כלומר, שהוא ירגיש אהוב ומוערך ושהוא יכול לסמוך על אחרים בעת הצורך.

הקשר בין תמיכה חברתית לבריאות נפשית

קשרים חברתיים חזקים, הכוללים תחושת חיבור למשפחה, לחברים ולקהילה, נחשבים חיוניים לבריאות נפשית וגופנית טובה יותר. תמיכה חברתית יכולה להקל על תחושות של מתח, חרדה ודיכאון, וכן לשפר את החוסן והרווחה הכללית. מחקרים רבים מראים באופן עקבי את ההשפעות החיוביות של תמיכה חברתית על בריאות הנפש. תמיכה חברתית מקלה על התמודדות עם אירועי חיים קשים, והוכח שהיא מפחיתה מצוקה פסיכולוגית, משפרת את מנגוני ההתמודדות ומקדמת את איכות החיים.

סוגי תמיכה חברתית

סוגים שונים של תמיכה חברתית ממלאים תפקידים ייחודיים בשמירה על בריאות הנפש.

תמיכה רגשית - כוללת ביטויי אהבה, אמון, אמפתיה ואכפתיות. האדם מרגיש שיש מישהו בחייו שיוכל להקשיב לו ולהבין אותו.

תמיכה אינפורמטיבית - מורכבת ממתן הכוונה, עצות או מידע שימושי, על מנת לסייע לאדם להתנהל במצבו או לקבל החלטות.

תמיכה אינסטרומנטלית (מעשית) - כוללת עזרה מוחשית, כדוגמת בילוי זמן עם אדם, מתן משאבים או סיוע כספי.

תמיכה מעריכה - מתייחסת למתן משוב ועידוד, באופן שמחזק את החלטות ופעולות האדם.

ניצוד התמיכה החברתית מועילה לבריאות הנפשית והגופנית?

תמיכה חברתית מציעה שפע של יתרונות בריאותיים עבור הפרט, אשר אותם ניתן להבין באמצעות שלושה הסברים מרכזיים:

הסבר פסיכוסוציאלי: תמיכה חברתית מפחיתה מתח, באמצעות שיפור תחושת המשמעות והמטרה בחיי האדם. קשרים חברתיים תומכים עשויים להפחית את השפעות הלחץ ולגרום לאדם להרגיש שהוא מסוגל להתמודד עם אתגרים. הדבר מוביל לרווחה נפשית טובה יותר ולפחות בעיות בריאותיות הקשורות למתח. הסבר התנהגותי: קשרים חברתיים משפיעים משמעותית על התנהגויות הבריאותיות של האדם. שכן, כאשר הוא מוקף באנשים תומכים, הדבר עשוי לעודד הרגלים בריאים יותר, כדוגמת פעילות גופנית סדירה ותזונה טובה יותר. כך למשל, בן זוג עשוי לסייע באמצעות פיקוח, ויסות או עידוד התנהגויות בריאותיות כמו הימנעות ממאכלים לא בריאים. באופן דומה, קשרי דת או קהילה מקדמים לעיתים קרובות התנהגויות בריאותיות חיוביות באמצעות נורמות וערכים משותפים. למעשה קשרים חברתיים מספקים מידע שמשפיע על הרגלי בריאות. יתרה מזאת, קשרים חברתיים משרים תחושת אחריות כלפי אחרים ודאגה לזולת, מה שמניע

צופית טסלר, פסיכולוגית בהתמחות קלינית
מטפלת בגישה פסיכודינמית ו-CBT
Tsufit.tesler@gmail.com

קבוצת שער שוויון



**עמותת שער שוויון הוקמה בשנת 2009 על ידי לירן ג'רסי.
יו"ר העמותה: רונן אלעד, ומנכ"ל העמותה אורי שחם.**

חזון העמותה:

צמצום פערים חברתיים בחברה הישראלית, על ידי מתן פעילות ספורטיבית, המשלבת בנוסף לספורט חינוך וערכים והלעאת הלכידת החברתית בחברה הישראלית

רקע כללי:

העמותה הוקמה בשנת 2009 כיוזמה סטודנטיאלית בירושלים, כיום, מפעילה העמותה כ- 500 קבוצות ברחבי ישראל, מקצרים ועד אילת, לכ-9,000 נערים ונערות, המשתתפים ב- 6 תוכניות שונות שמפעילה העמותה, הנותנות מענה לפערים בחברה הישראלית במגוון תחומים, כאשר כל תוכניות משלבת פעילות ספורטיבית עם חינוך וערכים, אך ייחודית בפני עצמה, כיוון שנותנת מענה לאי שוויון שונה בחברה. במסגרת פעילות העמותה, אנו מעלים את הלכידות החברתית בישראל, על ידי מפגשים רב תרבותיים, המתקיימים במגרשי הספורט בין המשתתפים השונים ברחבי הארץ.



פעילויות העמותה כיום:

העמותה מפעילה 6 תוכניות המשלבות ספורט - חינוך - חברה, לכ-9,000 ילדים מקצרים ועד אילת, מכל קשת האוכלוסיה בישראל. בעקבות מלחמת חרבות הברזל, הקימו פעילי העמותה 42 קבוצות לילדים הפונו מבתיהם מצפון ודרום הארץ, וסיפקו להם אי של שפיות בתוך הכאוס. כיום, אחד מריכוזי המאמץ הגדולים ביותר של העמותה, הוא סיוע בשיקום אותם ילדים, שחזרו לשגרה בבתיהם ולאלה שעדיין מפונים מבתיהם ונמצאים במצב רגיש.



**מטרת גיוס התרומות סיוע בהפעלת הקבוצות
למפונים שעדיין לא חזרו לביתם וגם לאלה שחזרו
לבתיהם וזקוקים לפעילות איכותית וכמה שיותר**

ליצירת קשר עם העמותה:

uri@the-equalizer.org

054-4624254

/https://www.the-equalizer.org





גלריה

תערוכה: תמר ברניצקי



"המכתב" טכניקה מעורבת טקסטיל ונייר



"כל מה שנגלה לפנינו" טכניקה מעורבת טקסטיל וצילון



"עבודתי נעות על הקו שבין המרחב הטבעי לסביבה אורבנית, מיושבת, מתפוררת ומתחדשת, בתהליך עבודה ייחודי המשלב הדפס דיגיטלי והדפס משי, תפירת נייר, שחיקה ובלוייה מכוונת בחומרים רכים.

אני חוקרת סביבות של טבע שומם מול מבנים אורבניים, מתחילה מנוף פראי, אותו אני מתעדת ולאחר מכן מעבדת בסטודיו ויוצרת באמצעות נופים

מדומיינים הטעונים בנוף אנזשי. בניינים ישנים ונוף פתוח אלו הופכים למלאי חן ועדנה בזכות עיבודי טקסטיל ייחודיים של חשיפה והסתרה בטכניקות ייחודיות הנשענות על מסורות עתיקות. המוטיבים הפיגורטיביים נמצאים תחת השכבות המסתירות מחד אך חושפות מאידך. השימוש בחומרים עדינים ופריכים - הטקסטיל והנייר לצד טכניקת ההדפס מאפשרים לי להציע התבוננות חומרית חדשה, מקורית ופיוטית, מסע בזמן מדומיין, המכיל בתוכו נרטיבים חדשים אליהם נתפרות, נצרכות ונצבעות שכבות עשירות של ניירות ובדים, חוטים וצבעים הנעים בין כל שכבות היצירות המורכבות ויוצרים מפגש בין ישן לחדש, בין תיעוד להמצאה, בין בניה להתפוררות. היצירות הן כתשובה ססגונית להווה המשתנה המלא בחוסר ודאות ולעבר הנהרס בכדי להיבנות מחדש".

תמר ברניצקי - מעצבת ואמנית טקסטיל, בעלת סטודיו לעיצוב וייצור טקסטיל הפועל משנת 2010 בתל אביב. בוגרת שנקר בעיצוב טקסטיל בשנת 2009, ובוגרת בצלאל תואר שני בעיצוב תעשייתי בשנת 2016. בשנת 2010 לאחר תקופת התמחות אצל האמנית השוודית דיאנה אורבינג, הקימה תמר סטודיו עצמאי לעיצוב טקסטיל מתוך כוונה לייצר מענה ייחודי בנוף המקומי. עבודותיה נעות על הגבול בין עיצוב לאמנות ויוצרות עולם מרהיב של צורה וצבע. יצירותיה הוצגו בתערוכות מובילות בארץ ובחול: הביאנלה לטקסטיל, הביאנלה לנייר, סלון דה מובילה מילאנו, פילדלפיה קראפט שואו בארה"ב ויריד צבע טרי בארץ. מאחוריה שלוש תערוכות יחיד ותערוכות קבוצתיות רבות. יצירותיה נבחרו לאוספים של אספנים פרטיים וחברות מובילות במשק הישראלי.

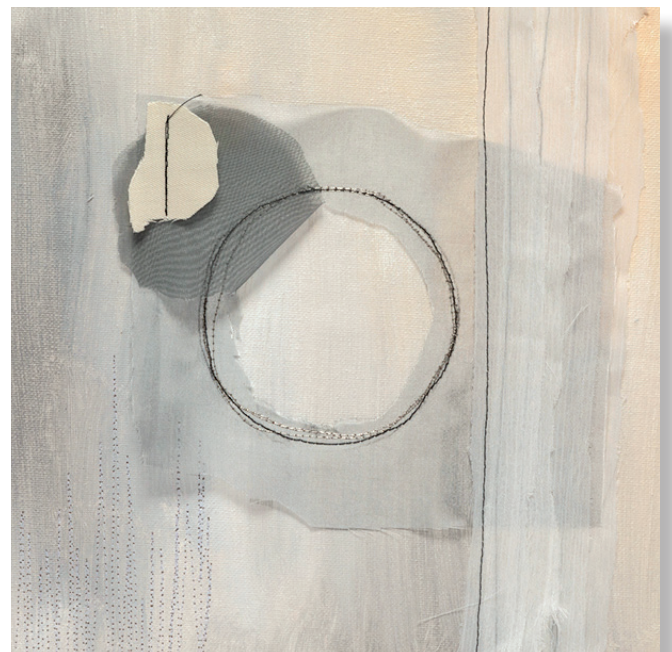
תמר עיצבה טקסטיל למותגים ישראלים לדוגמא: קום איל פו, צים שירותי ספנות, גולף אנד קו, מוזיאון מצדה ומוצרי מוזיאון ישראל. בנוסף, היא משתפת פעולה עם מעצבי פנים ואדריכלים: עיצוב טפטים למשרדים ולמלונות, עיצוב אהילים לבית מלון ומתמחה ביצירות אמנות בהתאמה אישית. קולקציות הצעיפים נבחרו כמתנות נשיאותיות לנשים הראשונות בעולם ונמכרות בהצלחה בארץ ובחול.

"אני חוקרת סביבות של טבע שומם מול מבנים אורבניים. בתהליך של תיעוד והמצאה אני מתרגמת את המרקמים של הטבע והתחושות שעולות מההשתאות ממנו לשכבות עשירות של טקסטיל ונייר, תוך חקירת גבולות הזהות של החומר, שמודפס, נתפר ונצרב בטכניקות מעורבות וייחודיות שפתחתי".

| צילומים: רועי מזרחי



"לראות את האור" טכניקה מעורבת טקסטיל ונייר



"באוהאוס חוט וכתם" טכניקה מעורבת בטקסטיל



מדור תיירות ופנאי

טל אבן, Even Better, ייעוץ וקניינות פרמיום



נאמן למקור? רוכשי מכוניות בעידן המודרני

שנהגו בו, וזאת בשל חוויה טובה שהיתה להם, ולאור ניסיון מוצלח עם הדור המוחלף של אותו הדגם או המותג; זה קרה בקרב רכבים עממיים לצד רכבי יוקרה; סביר להניח שגם הטויוטה קורולה הבאה תהיה אמינה, עלויות האחזקה תישארנה סבירות ובעתיד היא תהיה סחירה כמו זו המוחלפת, כמו שמרצדס E קלאס הבאה צפויה לתת חוויית נסיעה יוקרתית, איכותית ובטוחה, והיא תציג את פסגת הטכנולוגיה המוטורית לאותה עת, כפי שעשתה זו שקדמה לה. בעידן הנוכחי בו קיים היצף של עשרות מותגים חדשים, שאולי צברו כברת דרך ורכשו מוניטין בארץ המוצא, אך עבור הישראלים- מדובר במוטג חדש ללא עבר המוכר להם.

לאור הצלחת המותגים החדשים בארץ, בעיקר הסיניים, אנו רואים שזה לא מונע מקהל המטרה לרכוש אמון מהיר במוטג החדש, ולהזמין רכב. מדובר בתהליך צרכני שהוא הרבה מעבר לחינוך שוק, מדובר כאן בשינוי תפיסתי כולל. תהליך קבלת ההחלטות החדש כמעט שאינו נותן משקל לגאמנות המותגית, שהיתה חלק כה נכבד ממנו עד לא מזמן, ואותה

המהפכה בענף הרכב של השנים האחרונות מדברת על המעבר להנעה חשמלית ועל התקדמות בפיתוח הרכב האוטונומי, אך רחוקה מלהסתכם רק באלה; גם שיקולי הלקוח השתנו, לצד הגורמים שמניעים אותו לסגירת עסקה. לפניכם כמה מהסיבות לכך.

חשמל

ההנעה החשמלית ברכב החלה עוד בשנות ה-20 של המאה ה-19, כבר אז פותחה כרכה חשמלית, אך הרכב החשמלי הראשון שהוכר ככזה, יצא עשרות שנים לאחר מכן, בשנת 1890. למרות זאת, טסלה נחשבת ליצרנית הרכב הכל-חשמלי המודרני הראשון בהיקפים גדולים, כשחשפה את דגם הרודסטר, כבר ב-2008. מאז יצאו מספר דגמים של יצרנים שונים ברחבי הגלובוס, שלא באמת יצרו מהפכה צרכנית, כמו ניסאן ליף, שברולט בולט ורנו זואי. התרחבות הפעילות של טסלה, לצד פריצת הסכר על ידי עשרות דגמים שהגיעו בעיקר מיצרנים מסין, גרמה למהפכה של ממש. יצרנים אירופאיים, יפנים וקוריאניים הצטרפו לחגיגה החשמלית, ובישראל 2024, כל רכב חדש רביעי שנמכר- הוא חשמלי 100%.

אוטונומיה

לצד מהפכת החשמל, הפיתוח של הרכב האוטונומי איטי יותר, ונדרש זמן רב עד שנדע שניתן לסמוך לחלוטין על החלטות המחשב בזמן אמת, לצד הקושי שבהגדרת התיקודי המוסרי של האלגוריתם. זאת עד שנדע שאת כלל הכבישים מציפות אך ורק מכוניות בהן אלגוריתמים "מדברים" זה עם זה ללא התערבות של שיקול דעת אנושי, שמבחינת האלגוריתם הוא נעלם לא צפוי, ועוד נושאים כבדי משקל כמו הטלת אחריות פלילית על ישות משפטית שאינה אנושית שגרמה לנזק בגוף או ברכוש וכדומה. לצד שני נושאים אלה, יש נושא חשוב לא פחות, איתו יצרני הרכב צריכים להתמודד- יצירת נאמנות לקוח ושימורה לאורך דורות של מכוניות. מדובר בנאמנות המורכבת משלושה רבדים: נאמנות למותג, נאמנות למוצר ונאמנות לטכנולוגיה.

נאמנות למותג

עד לפני כמה שנים, מספר יצרני הרכב ומותגיהם היה מצומצם בהרבה, ומאחורי מרביתם היתה שושלת מפוארת בת עשרות שנים ואף מעבר לכך. לקוחות רבים פיתחו נאמנות מותגית כה אדוקה, שלעיתים הזמינו את הדור החדש של דגם מסוים "על הנייר", בטרם חשיפתו הרשמית ובטרם



נאמנות נדחקה לתחתית סולם החשיבות בתהליך הרכישה בשוק הרכב 2024.

נאמנות למוצר

הנאמנות למוצר מגדירה את אופן השימוש, המראה והפונקציונליות של המכונות. בשל נאמנות לקוחות למוצר, יצרני רכב לא ימהרו לשנות דגם מוצלח, ולכן ניתן לראות שהעיצוב החיצוני של פולקסוואגן גולף, לדוגמה, עבר שינויים קוסמטיים בלבד, לאורך לא מעט שנים ודורות של הדגם הפופולרי. מה שעובד - חבל לשנות.

חינוך שוק לשינוי מוצרי מתבצע לרוב בשילוב עם דרישה נגדית מהלקוחות עצמם; רכבי פנאי, "גיפונים" בשפה הרווחת, הפכו פופולריים יותר ויותר במהלך 20 השנים האחרונות; אם רק לפני 8 שנים רכבי הפנאי תפסו כרבע מנתח השוק הכללי של רכבים חדשים בארץ, היום מדובר בלא פחות מ-65%.

הפופולריות שלהם עלתה כשרבים מהלקוחות הבינו שמדובר ברכב יותר מרווח,

שישיבה גבוהה ברכב משפרת את השליטה בנעשה סביב, ושאינו ניתן לטפס מדרכה אם צריך, או לרדת לשביל קק"ל לטיול משפחתי פסטורלי בתגובה לכך, גם יתר השוק "חונך" על ידי חלק מהיצרנים, חלקם מציעים רכבי פנאי בלבד (מיצובישי לדוגמה), תוך שהם גונזים את המשפחתית סדאן או את רכב המנהלים, שהיו פופולריים עד מאד ערב המהלך.

כעת עם הפופולריות של הרכב החשמלי, הלקוח צריך לפתח נאמנות למוצר, לטעינת הסוללה הממושכת, ולאופנה החדשה ברכבים חדשים בכלל - מיעוט הכפתורים הפיזיים בחלל תא הנהג, ותפעול רוב מערכות הרכב דרך המסך הראשי ודרך תפריטי משנה מרובים, מה שבמקרים רבים מתגלה כמסורבל לתפעול בעת נהיגה, ואף מסכן את הנוסעים בשל כך.

התפעול המורכב עלול לאתגר את הנאמנות המוצרית בקרב לקוחות, להם השינוי לא נוח, ויתכן שיחפשו בעתיד משהו הקרוב יותר למה שהכירו ואילו התרגלו בעבר.

נאמנות לטכנולוגיה

הטכנולוגיה החדשה היא זו שממהרת לצרף לקוחות חדשים ולשכנע אותם לרכוש את הרכב החדש.

במסגרת הטכנולוגיה ניתן למצוא מערכות מתוחכמות, אבזור יוקרתי וגם מערכות הנעה מתקדמות, שניתן היה למצוא עד כה בעיקר בכלי רכב יקרים בהרבה, אם בכלל, ואלה מחמיאים עד מאד לנהג ולנוסעים.

רכב במחיר עממי יכול שיכיל היום חשמל המתפעל את המושבים, את תא המטען, את החימום והאוורור במושבים, את הגגות הפנורמיים הנפתחים ועוד.

לצד אלה, מערכות בטיחות אקטיביות מתקדמות הפכו לחלק אינטגרלי במפרט הסטנדרטי- כמעט בכל רכב חדש.

מערכות הינע ומנועים חשמליים מאפשרים כיום ביצועים שהיו עד לא מזמן נחלתן של מכוניות אקזוטיות יקרות, וכיום הם נחלתם של רכבים



עממיים רבים.

הנאמנות לטכנולוגיה היא הקלה ביותר להשגה, וסביר להניח שגם ברכב הבא הלקוח יצפה לקבל רכב המאופיין ברמות גבוהות של אבזור, בטיחות וביצועים, לפחות כמו אלה שהיו ברכב הקודם.

סיכום

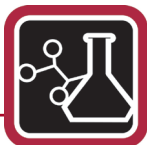
נאמנות מותגית קלאסית, שכללה לקוחות קיימים שהיו נאמנים למוג' בעבר וכנראה שימשיכו ויהיו נאמנים אליו גם בעתיד, יצרה בטחון רב בקרב יצרנים, שידעו לתכנן היקפי יצור ומחזורי מכירות.

כיום הנאמנות המותגית עברה מהפכה, ובמקרים רבים היא לא קיימת. כדי לרכוש את הנאמנות המותגית ואת שימור הלקוחות, על המותג להראות לא רק שושלת מפוארת בארץ המוצא, אלא גם יכולת של שמירה איתנה על המחיר ויצירת ביקוש גבוה בשוק המושמשות גם בעתיד, רמת אמינות גבוהה לרכבים, איכות מוצר גבוהה ובחינת אופן ה"הזדקנות" של הרכב לאורך השנים; בקרב המכוניות החשמליות הדבר כולל גם את איכות הסוללה ואורך הטווחים - לאורך שנים.

נאמנות מוצרית של עידן הרכבים החדשים תיבחן אף היא לאורך פרק זמן ממושך. עד כמה הלקוחות מתרגלים לסביבת הנהג החדשה ולתפעול דרך מסכים, עד כמה מערכות ההנעה החשמליות נוחות לתפעול ותחזוקה, לרבות עמדות הטעינה ומשך הטעינה וכדומה וגם - עד כמה נוח התפעול של מערכות הבטיחות האקטיביות.

הנאמנות הטכנולוגית היא הקלה ביותר לרכישה, והטכנולוגיה היא זו שנמצאת כיום במקום מאד גבוה בסולם השיקולים שלפני רכישה של רכב חדש;

קל לגייס את הלקוחות עם טכנולוגיה מרהיבה, חדשנית ומחמיאה שהציבה רף חדש ומהווה קפיצה מהותית מהרכב הקודם של הלקוח, דרך אבזור וביצועים שלא נמצאו עד כה בקרב מכוניות עממיות.



מרכז טכנולוגיה ומדע

פרופ' שי אפרתי וד"ר קרן דואניס ברק,
אוניברסיטת תל-אביב



בשורה לנפגעי ולנפגעות פוסט טראומה:

הפגיעה הביולוגית במוחם של נפגעי פוסט טראומה ניתנת לטיפול באמצעות פרוטוקול ייעודי



תא לחץ במרכז סגול לרפואה היפרבארית ומחקר, המרכז הרפואי שמיר (צילום: המרכז הרפואי שמיר)

למדעי הרפואה והבריאות, ומרכז סגול לרפואה היפרבארית ומחקר במרכז הרפואי שמיר. עוד השתתפו: ד"ר אילן קוץ, גבריאלה לוי, ד"ר ארז לנג, ד"ר עמיר אסולין, ד"ר אמיר הדני וד"ר איליה בברשוילי מהמרכז הרפואי שמיר, וכן ד"ר כריסטופר אברג וד"ר אבי מאיו ממכון ויצמן למדע. המחקר פורסם בכתב העת *Journal of Clinical Psychiatry*.

"הפרעת דחק פוסט-טראומטית מוגדרת כתוצאה נפשית של חשיפה לאירוע מסכן חיים, ומתפתחת אצל כ-20% ממי שחוו חוויה קשה מסוג זה. ההפרעה יכולה לפגוע בתפקוד המקצועי, החברתי, והמשפחתי ובאיכות החיים של האדם הסובל ממנה, ובמקרים קיצוניים היא עלולה

חוקרים מאוניברסיטת תל אביב ומרכז סגול לרפואה היפרבארית (תא לחץ), ומחקר במרכז הרפואי שמיר, הראו כי הטיפול בתא לחץ משפר את מצבם של נפגעי PTSD (הפרעת דחק פוסט טראומטית), שאינם מגיבים לטיפולי פסיכותרפיה ולתרופות פסיכיאטריות. לדברי החוקרים, הפרוטוקול הטיפולי הייחודי שפיתחו משפר באופן משמעותי תסמינים כמו פלשבקים, דריכות מתמדת ורגזנות. הם מאמינים כי הממצאים יתנו תקווה חדשה למיליוני נפגעי PTSD בעולם ולבני משפחותיהם.

'פצע' ביולוגי שנוצר במוחם של נפגעי פוסט טראומה
המחקר הובל על ידי פרופ' שי אפרתי וד"ר קרן דואניס-ברק מהפקולטה

רק אוויר רגיל. 28 משתתפים מכל קבוצה סיימו את התהליך ואת האנליזות שאחריו.

"הטיפול בוצע על פי פרוטוקול ייחודי שפיתחנו במיוחד כאן אצלנו", מסביר ד"ר דואניס-ברק. כל מטופל מגיע לסדרה של 60 טיפולים בני שעותיים בתא הלחץ ונחשף ל-100% חמצן בלחץ של 2 אטמוספירות (פי 2 מלחץ האוויר הרגיל בגובה פני הים). "הפרוטוקול שלנו כולל נשימה לסירוגין של חמצן ואוויר רגיל: מדי 20 דקות המטופל מסיר את מסכת החמצן ונושם אוויר רגיל במשך 5 דקות. הצניחה ברמת החמצן מפעילה תהליכי ריפוי ברקמות ומעצימה את האפקט הטיפולי".

התוצאות המעודדות ניכרו בשני מישורים: דימות fMRI (MRI תפקודי), ושינויים קליניים. בקבוצה שקיבלה טיפול היפרבארי נצפתה הטבה משמעותית: שיפור בקישוריות בתוך הרשתות המוחיות לצד ירידה בכל התסמינים הקליניים המאפיינים PTSD. בקבוצת הפלסבו, לעומת זאת, לא נצפה כל שינוי במוח או בתסמינים.

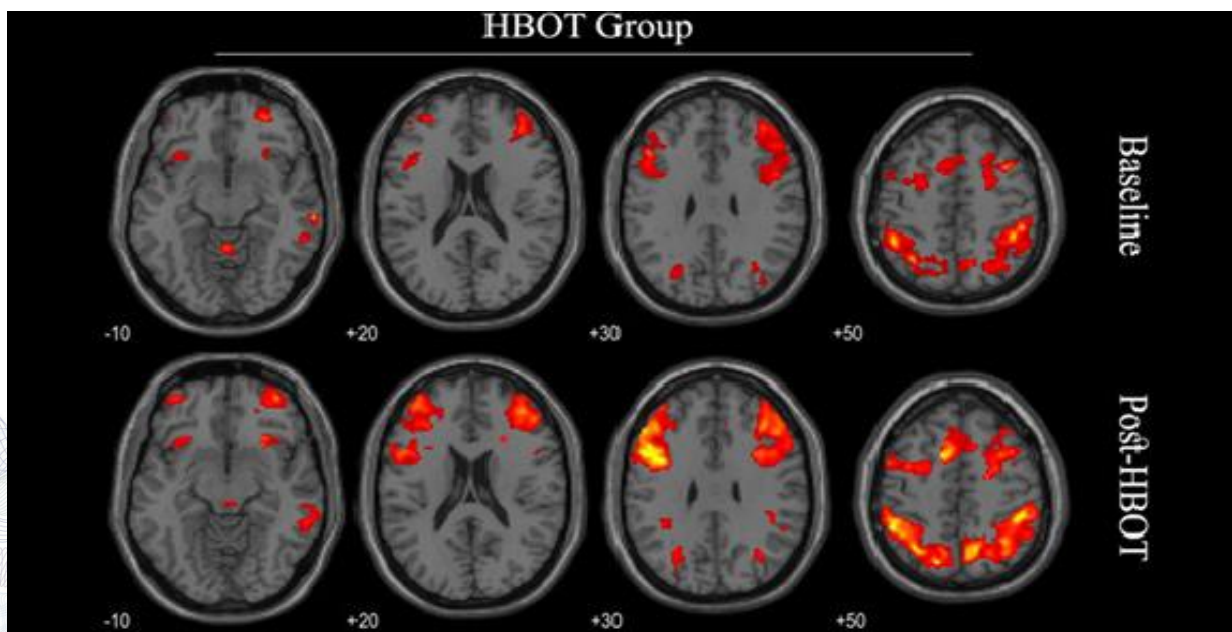
"במחקר שלנו הראינו שהטיפול בתא הלחץ משרה ריפוי ביולוגי במוחם של נפגעי פוסט טראומה. ריפוי הפצע הביולוגי משפיע גם על התסמינים הקליניים, ומאפשר למטופלים להגיב גם לטיפולים פסיכולוגיים. אנו מאמינים שהטיפול בתא לחץ, באמצעות הפרוטוקול הייחודי שפיתחנו, יוכל בעתיד להביא מזור לרבים בכל העולם הסובלים מ-PTSD, ולאפשר להם לשוב למסלול חיים תקין בחברה ובחיק המשפחה", מסכם פרופ' אפרתי, ומדגיש כי את הטיפול בתא לחץ ניתן לקבל כיום אך ורק במרכזים מקצועיים לרפואה היפרבארית, שבהם יש צוות רב-מקצועי בעל ניסיון בטיפול בטראומה. "כתאי לחץ פרטיים או אחרים שמחוץ לבתי החולים, לא ניתן לתת את הפרוטוקול שהוכח כיעיל, הטיפול בהם אינו מפוקח, ועשוי להיות מסוכן", הוא מזהיר. משרד הביטחון תומך כיום ומממן את הטיפול בתא לחץ עבור לוחמים הזקוקים לו.

להשפיע קשות על תפקודו המקצועי והמשפחתי. תסמיניה כוללים מגוון שינויים רגשיים וקוגניטיביים, סיזימים ופולשבקים, דריכות, רגזנות והימנעות מפעילות - מחשש לחשיפה לטריגרים שמחזירים את האדם לחוויה הטראומטית. חלק ניכר מהנפגעים אינם מגיבים לטיפול פסיכותרפי ולתרופות הפסיכיאטריות המקובלות. מחקרי עבר מראים כי מקרים אלה מאופיינים בשינויים במבנה ובתפקוד של רקמת המוח, או 'פציעה ביולוגית' ברקמה, שמסבירים את העמידות לטיפול. המחקר שלנו התמקד באוכלוסייה זו, במטרה לבחון אם הטיפול בתא לחץ מסייע להם", מסביר ד"ר דואניס-ברק.

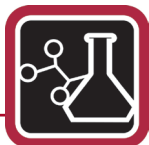
"לצערנו, מדינת ישראל נחשבת למעצמת פוסט טראומה", אומר פרופ' אפרתי ומרחיב "עד ה-7.10 היו בארץ כ-6,000 לוחמים משוחררים שהוכרו כנפגעי PTSD, וכן חיילים ואזרחים רבים נוספים שאינם מוכרים על ידי הרשויות. בעקבות אירועי ה-7.10 והמלחמה שנמשכת עד היום חלה עלייה חדה במספר הנפגעים, ואנו צופים שנגיע לעשרות אלפי מאובחנים חדשים רק מקרב חיילי צה"ל, ולהיקפים גדולים בהרבה באוכלוסייה הכללית. מרכז סגול לרפואה היפרבארית, שהוא הגדול והמוביל מסוגו בעולם, נערך לאתגר באמצעות מערך טיפולי מקיף, הכולל, בנוסף לתא הלחץ, גם מגוון מטפלים מתחום בריאות הנפש, פסיכולוגים ופסיכיאטרים. כיום אנו מטפלים במאות נפגעי PTSD בכל יום, ובכוונתנו להגיע ולטפל בכאלף מטופלים בשנה".

לצאת מהלחץ באמצעות תא לחץ

במחקר, שהחל ב-2019 והסתיים בקיץ 2023, השתתפו 98 לוחמים משוחררי צה"ל שאובחנו כנפגעי PTSD ולא הגיבו לטיפול פסיכותרפי ותרופתי. המשתתפים חולקו לשתי קבוצות: קבוצה אחת קיבלה טיפול היפרבארי בחמצן ובלחץ מוגבר, ואילו חברי הקבוצה השנייה עברו הליך זהה, אך קיבלו טיפול פלסבו, כלומר נשמו



צילום MRI פונקציונלי לפני ואחרי טיפול (צילום: המרכז הרפואי שמיר)



מרכז טכנולוגיה ומדע

פרופ' בתיה חפציבה ליפשיץ, אוניברסיטת בר אילן



אקדמיה לאנשים עם מוגבלות שכלית

מחקרים מראים כי היכולות הקוגניטיביות של אנשים עם מוגבלות שכלית ממשיכות להתפתח עד גיל מאוחר; פרויקט "עוצמות" של בר-אילן מאפשר להם להשתלב בלימודים

מחקרי מעקב שנערכו על משתתפי התוכנית מצביעים על שיפור משמעותי ביכולות הקוגניטיביות שלהם. פרופ' ליפשיץ מדגישה: "הפרויקט הזה מפריך עמדות ודעות קדומות כלפי היכולת של אנשים עם מוגבלות שכלית. אנחנו רואים שכל שאנחנו חושפים אותם יותר להזדמנויות חינוכיות, היכולת שלהם גדלה." הסטודנטים המשולבים בקורסים הרגילים כבר צברו 32 נקודות קרדיט אקדמי, והצוות המחקרי עובד על פיתוח קריטריונים מדעיים לזיהוי מועמדים

מתאימים לשילוב מלא באקדמיה. פרויקט "עוצמות" מפריך תיאוריות קיימות, כמו תיאוריית הקוגניטיב-ריזרב, שהניחה כי לאנשים עם מוגבלות שכלית יהיו פחות "רזרבות קוגניטיביות" להתמודדות עם אתגרי הגיל. ממצאי המחקר מראים כי גם בקרב אוכלוסייה זו, חשיפה להזדמנויות חינוכיות יכולה לשפר משמעותית את היכולות הקוגניטיביות ולדחות את הופעת מחלות כמו אלצהיימר.

החזון של פרופ' ליפשיץ וצוותה הוא ליצור מסלול לתואר אקדמי מותאם לאנשים עם מוגבלות שכלית. לאחרונה, המועצה להשכלה גבוהה הביעה נכונות לבחון את הנושא, מה

שמהווה צעד משמעותי לקראת הגשמת החזון. התוכנית המתוכננת היא לתואר בין תחומי במדעי החברה, המותאם ליכולות ולצרכים של הסטודנטים.

פרויקט "עוצמות" מדגיש את החשיבות של מתן הזדמנויות חינוכיות שוות לכל אדם, ומוכיח כי עם תמיכה והתאמות מתאימות, אנשים עם מוגבלות שכלית יכולים להשתלב בהצלחה בעולם האקדמי ולהגשים את הפוטנציאל הטמון בהם. זוהי מהפכה של ממש בתחום החינוך המיוחד וההשכלה הגבוהה, המבטיחה לפתוח דלתות חדשות עבור אוכלוסייה שלרוב הודרה מהעולם האקדמי.

פרופ' חפציבה ליפשיץ מאוניברסיטת בר-אילן מובילה מחקר ותוכנית חדשנית המשנים את התפיסה לגבי היכולות האקדמיות של אנשים עם מוגבלות שכלית. ממצאי המחקר מראים כי היכולות הקוגניטיביות של אנשים אלו ממשיכות להתפתח עד גיל מאוחר יותר מכפי שסברו בעבר, ופותחים צוהר להשתלבותם בעולם האקדמי.

פרופ' ליפשיץ מסבירה כי באוכלוסייה הכללית, האינטליגנציה הקריסטלית (הקשורה ליכולת מילולית ואוצר מילים) ממשיכה להתפתח עד גיל 70-80, בעוד האינטליגנציה הפלואידיה (הקשורה לזיכרון ופתרון בעיות) מתחילה לרדת כבר מגיל 20. אולם, המחקר שלה מגלה כי אצל אנשים עם מוגבלות שכלית, שתי צורות האינטליגנציה הללו ממשיכות להתפתח עד גיל 40-45, כולל אצל אנשים עם תסמונת דאון.



על בסיס תובנות אלו, פותח פרויקט "עוצמות" - תוכנית ייחודית לשילוב אקדמי של אנשים עם מוגבלות שכלית באוניברסיטת בר-אילן, שהמחזור הראשון שלה הסתיים לאחרונה בהצלחה. התוכנית כוללת

שלושה שלבים: העשרה אקדמית מותאמת, מכללה תעסוקתית, ושילוב בקורסים אקדמיים רגילים. בשלב הראשון, קבוצה של 20 אנשים למדה מקצועות אקדמיים כמו פסיכולוגיה וסוציולוגיה, עם חומר מונגש לרמתם. בשלב השני קבוצה קטנה יותר, של 15 אנשים, למדה נושאים הקשורים לעולם העבודה, כולל חשיבה תעסוקתית וחברתית. בשלב השלישי, שישה סטודנטים עם יכולות גבוהות במיוחד השתתפו בקורסים רגילים של התואר הראשון במגוון מקצועות. ששת הסטודנטים הללו סיימו את התואר בהצלחה וקיבלו את הדיפלומה בטקס חגיגי.



יהודית קגן, הספרנים



הספרנים
בלוג הספרייה הלאומית



הסודות של קפקא: העמוד החסר של "הטירה" שמעולם לא פורסם

דף שנקרע מתוך כתב היד של "הטירה" מאת פרנץ קפקא נחשף עתה לראשונה. מה כתוב בדף החסר? מי תלש אותו ולמה ניסו להסתיר אותו מאיתנו?



פרנץ קפקא הלך לעולמו ב־1924 משחפת בבית הבראה והשאיר מאחוריו פתק הממוען לחברו הטוב ביותר, מקס ברוד.

ה"צוואה" שהשאיר קפקא בפתק הייתה חד משמעית: על ברוד לאסוף את כל כתביו ולהעלות אותם באש. בלי להשאיר להם שריד ופליט. אלא שברגע האמת, ברוד בגד בקפקא. בניגוד לקפקא שסבר שכל הספרות שכתב היא לא ראויה, ברוד הכיר בגאונות שלו כבר מהמפגש הראשון שלהם כסטודנטים באוניברסיטה. לא רק שברוד לא שרף את כתביו, אלא החל עורך אותם ומתקין אותם להוצאה לאור. אחד מכתבי היד הללו, הוא הרומן "הטירה", סיפור שישנה את הדרכים בה כותבים ומתארים את כל חוויות החיים המודרניים, ולולא התערבותו של ברוד - היה עולה בסערה השמימה.

כשם שהיו ברוד וקפקא קרובים ושלובים זה בזה בחייהם, כך גם הארכיונים שלהם מצאו את משכנם הסופי לאחר מאבק משפטי ממושך, בספרייה הלאומית. בין הפרטים הרבים שנחשפים עתה לראשונה לעיני הציבור נמצא גם דף נדיר המכיל סצנה שהושמטה מתוך "הטירה", ושופכת אור נוסף על היצירה המשפיעה הזאת.

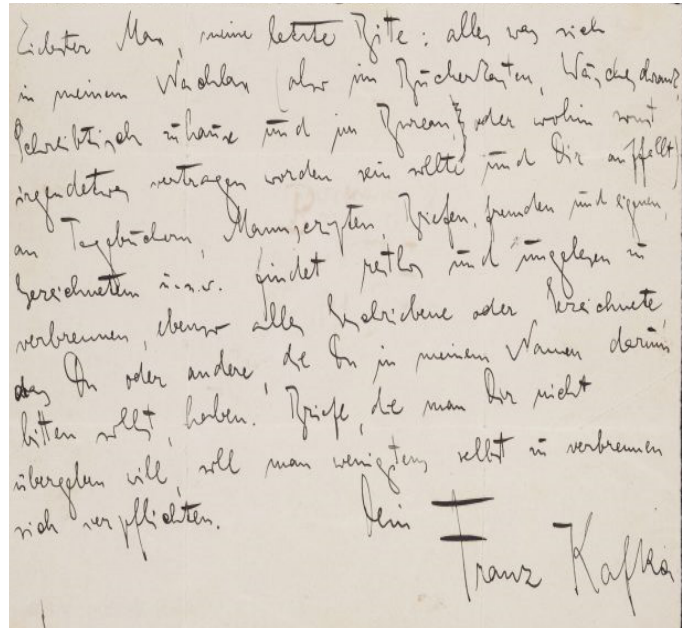
דיוקן של פרנץ קפקא וטירה בבינה מלאכותית.



מדר תורות ופנאי

את ההחלטה הטובה ביותר, הרי שלשם כך ישנו משרד הבקרה שמטרתו לוודא שהמנגנון הביורוקרטי ימשיך לטחון מים. או בלשונו החדה של קפקא, מטרתה של הביורוקרטיה להמשיך לחתור אל ההחלטה הנכונה ביותר, אך לא להגיע לשם לעולם: לאחר מכן אמר ק' והתרומם, כשהוא אוהז בידו את המכתב המקומט מקלאם: הלוואי שהיו לי למעלה בטירה תומכים נלהבים או אויבים נלהבים, אבל למרבה הצער אין איש שאוכל לשמוע ממנו 'כן' או 'לא' חד משמעי. ואף על פי כן אצטרך למצוא אדם כזה. כמה רמזים כיצד לעשות זאת כבר נתתם לי: 'לא הייתה לי כוונה כזו', אמר לק' ראש הכפר בצחוק תוך שהוא לוחץ ידיים לפרידה. 'אך היה לי נעים מאוד לדבר איתך, זה ממש מקל על מצפוני. אולי נתראה שוב בקרוב.'

'סביר להניח שיהיה צורך שאבוא', אמר ק' והתכופף לעברה של מיצי החתולה. הוא ניגש בחשש ללטף אותה, אבל מיצי התרחקה ממנו ביללה קטנה של פחד והתחבאה מתחת לכרית ראש הכפר ליטף את מיצי באהבה. 'אתה תמיד מזמן', אמר, אולי כדי לעזור לק' להתמודד עם התנהגותה של מיצי, אך אז הוסיף: 'במיוחד עכשיו, כשאני חולה. כשאבריא ואוכל לחזור לשולחן העבודה, יש להניח שהעבודה הרשמית תדרוש ממני את כל תשומת הלב.'



הצוואה הראשונה שכתב קפקא. הספרייה הלאומית, ארכיון מכס ברוד צולם על ידי ארדון בר חמא, בתמיכתו האדיבה של ג'ורג' בלומנטל, ניו יורק.

מאחורי חומות הטירה

עלילת הטירה מתארת את ק. - מודד קרקעות אשר נשלח למלא תפקיד בכפר קטנטן על נוף הררי. הכפר שוכן למרגלות טירה גבוהה שמנהלת את כל מערך הביורוקרטיה של הכפר וסביבתו, אולם בלתי נגישה לחלוטין לאנשי הכפר.

ק. מנסה להבין עם מי עליו לדבר כדי למלא את תפקידו, אולם מוצא את עצמו מתרוצץ בין בעלי תפקידים שונים ומשונים - ראש הכפר אל פקיד בשם קלאם, ואל שאר דמויות הכפר אשר מנותקות לחלוטין מהמתרחש בטירה אבל מוכנות להציע כל אחת פרשנות ספקולטיבית משל עצמה לצדקתם של הדברים. יותר ויותר משתכנע ק. שעליו לגשת אל הטירה, אולם גישתו לא מתקבלת באופן חיובי בקרב אנשי הכפר אשר סבורים שאנשי הטירה בוודאי צודקים במעשיהם ואין להטרידם בזוטות. כך הוא ממשיך ומנסה לשווא להבין מה בעצם תפקידו ולמה נשלח לכפר הזה, ועם מי הוא אמור לדבר כדי להבין את הפרטים הללו

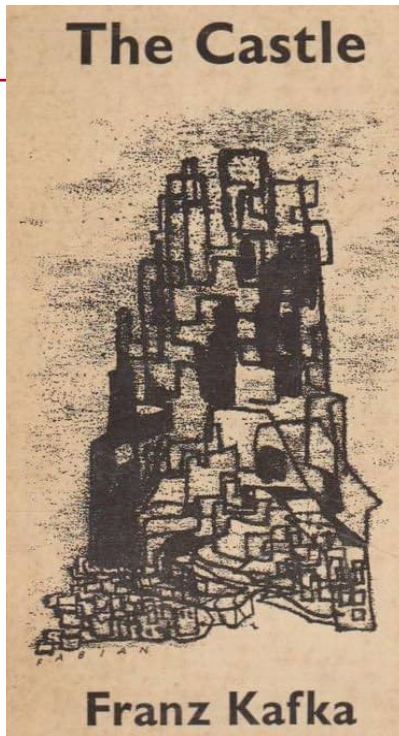
נגלי הצדק טוחנים לאט

הדף התלוש שנמצא בארכיונים של ברוד וקפקא מתאר סצנה שהושמטה מתוך העלילה הקפקאית של "הטירה". בסצנה מגיע ק. אל ראש הכפר, אשר שוכב במיטתו משום שהוא חולה. ראש הכפר נושא נאום בדבר חשיבותה של הביורוקרטיה אשר לא יכולה לטעות, משום שכל המערך הביורוקרטי מטרתו ליצור את ההחלטה הטובה ביותר האפשרית. ואם אין היא מפיקה



דמות רוכבת על סף תהום, צויר על ידי פרנץ קפקא, הספרייה הלאומית, ארכיון מכס ברוד, צולם על ידי ארדון בר חמא, בתמיכתו האדיבה של ג'ורג' בלומנטל, ניו יורק.

'האם אתה רוצה לומר, שאל ק', 'שגם היום לא דיברת איתך באופן רשמי?' ראש הכפר השיב: 'כמובן, לא דיברתי איתך



רשמית, ניתן לקרוא לכך שיחה חצי-רשמית. 'אתה לא מעריך מספיק את הדברים הלא-רשמיים, כפי שכבר אמרתי, אך אתה גם מעריך פחות מדי את הדברים הרשמיים.' אמר ראש הכפר. 'החלטה רשמית איננה כמו בקבוק התרופות הזה שעומד כאן על השולחן. אינך יכול פשוט ליטול אותה ולקבל לך את התשובה. החלטה רשמית אמיתית דורשת אינספור שיקולים קטנים, התלבטויות ובדיקות. לשם כך נדרשת עבודה ממושכת של הפקידים הטובים ביותר לאורך שנים, גם אם לעיתים הפקידים כבר ידעו בתחילת הדרך את ההחלטה הסופית.

והאם בכלל ישנה החלטה סופית? לשם כך, קיימים משרדי הביקורת, כדי למנוע את האפשרות שהיא תופיע, 'נו טוב', אמר ק', 'הכול מאורגן בצורה יוצאת דופן, מי יכול לפקפק בכך? תיארתי זאת באופן מפתה מאוד, עד כדי כך שכעת אינני יכול שלא להתאמץ בכל כוחי ללמוד זאת לפרטי פרטים. ק' יצא, לאחת שנפרד מהצוות, וכשיצא נשמע מאחוריו גל של לחשושים וצחוק מהוסה.

הוא חזר לפונדק. בחדרו הוא מצא הפתעה: החדר נוקה ביסודיות. פרידה עבדה במרץ וקיבלה אותו בנשיקה על סף הדלת. החדר היה מאוורר היטב, התנור הפיץ חום, הרצפה נשטפה, המיטה סודרה, וחפצי המשרתות, כולל תמונותיהן, נעלמו. תמונה חדשה נתלתה כעת על הקיר מעל המיטה. ק' ניגש לתמונה החדשה שנתלתה על הקיר.

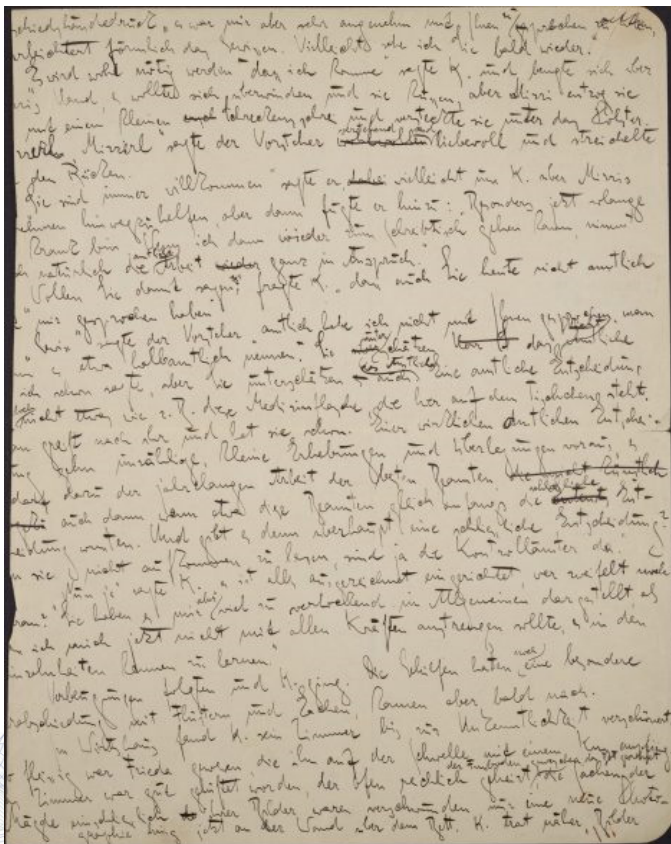
להתקש בראש הכפר

"אנחנו מעריכים שמי שתלש את הדף היה מקס ברוד עצמו", מתאר שטפן ליט, אוצר אוסף מדעי הרוח בספרייה הלאומית. "משום שהוא נתלש בשלב מוקדם מאוד. אפשר להבין למה, זו סצנה קצת חתרנית שיוצאת באופן מאוד קשה נגד המנגנון הביורוקרטי."

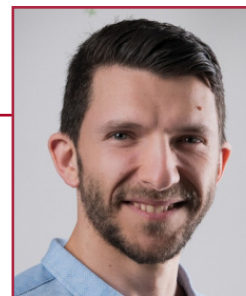
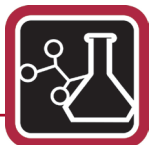
הסצנה מתארת לא רק את חוסר התחלת של המנגנון הביורוקרטי בכללותו אלא גם יוצאת כנגד מנגנוני הבקרה שלכאורה מנסים למנוע טעויות אולם בפועל רק מזינים את ההליך הלא יעיל שרומס ודורס את האזרח הקטן.

"כנראה שהסיבה לכך שהסצנה הזאת לא נכללה ביצירה הסופית", אומר ליט, "ברוד ניסה לוודא שהטייטה תהיה נאמנה לתוצר הסופי ולכן הדף נתלש מתוך המחברת של קפקא."

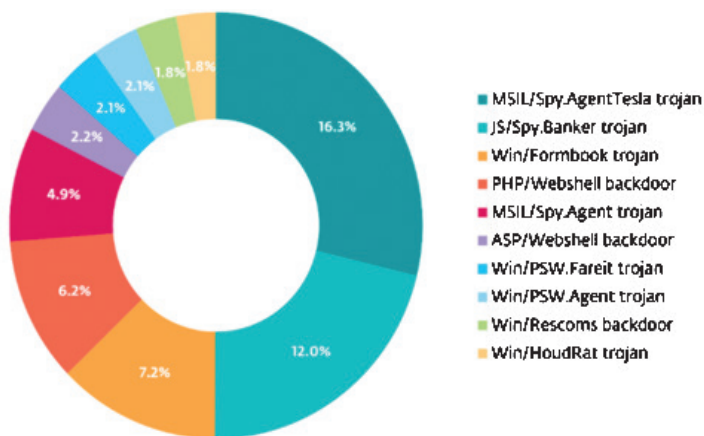
אולם למרות הניסיונות להעלים אותם, הדף התלוש והסצנה שהושמטה השתמרו בארכיונים של קפקא וברוד, ומוצג עתה בפעם הראשונה לעיני הציבור הרחב, במסגרת התערוכה הייחודית "קפקא: גלגולו של סופר", בה מוצגים פריטים נדירים בכתב ידו של הסופר ששינה את הספרות המערבית אפילו באמצעות הטייטות הבלתי גמורות שלו, וכמובן גם הדף שנתלש מטייטת "הטירה".



עמוד של כתב היד מהרומן "הטירה", 1922, הספרייה הלאומית, ארכיון מכס ברוד, צולם על ידי ארדון בר חמא. בתמיכתו האדיבה של ג'ורג' בלומנטל, ניו יורק.



המידע שלי נגנב - מה עכשיו?



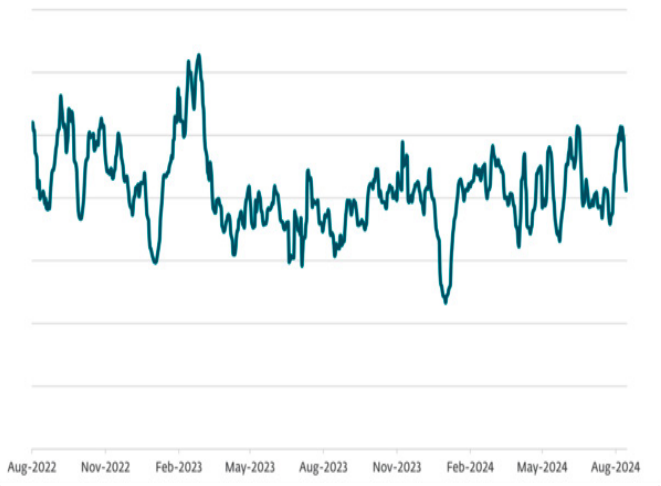
עשר נזקות גניבת המידע המובילות, אוגוסט 2022-2024

חשוב לזכור שבזמן שמרבית הזיהויים האלה הם זיהויים של נזקות מבוססות Windows, קיימות גם נזקות מבוססות-דפדפן לגניבת מידע. אמנם נתקלים בהן פחות מנזקות מבוססות Windows, אך ייתכן שהן הצליחו לגנוב מידע מאנשים שלא משתמשים בתוכנות של ESET, כך שיתכן שההשפעה שלהן גדולה מזו שאנחנו מעריכים. בהתחשב בכך שכל הסטטיסטיקות האלה מגיעות מנתוני התלמטריה של ESET, ייתכן שהנתונים של חברות אבטחה אחרות יראו תוצאות שונות, כאשר השוני יכול לנבוע מסיווג שונה של איומים, בסיסי לקוחות שונים עם פרופילי סיכון שונים, שימוש במוצרי האבטחה בזמנים שונים ועוד.

גניבת מידע להנאה, אך בעיקר לגריפת רווח

מהי בדיוק נזקה לגניבת מידע, ומה קורה אחרי הרצה של נזקה כזו? בהתאם לשמן, נזקות מהסוג הזה מנסות לגנוב מידע שמאוחסן במחשב שלכם ונחשב למידע בעל ערך מצד מפעיל הנזקה. המידע הזה לא כולל רק שמות משתמש וסיסמאות לאתרי אינטרנט, אלא גם לתוכנות שמותקנות על המחשב עצמו. ניתן לגנוב חשבונות למשחקי וידאו ולהוציא מהם פריטים בעלי ערך, להשתמש בהם לביצוע רכישות או למכור אותם בשלמותם. תכני סטרימינג עשויים להימכר מחדש, וכך גם חשבונות דוא"ל וחשבונות ברשתות חברתיות. כסוג של "בונוס", ניתן להשתמש בחשבונות הרשתות החברתיות כדי לגרום לחברים להוריד ולהפעיל את נזקת גניבת המידע, מה שיהפוך גם אותם לקורבנות שעשויים להפיץ את הנזקה לאחרים, במעגל קסמים שלא מפסיק להסתובב לעולם. לא רק שמות משתמש וסיסמאות נגנבים כאשר גרם ארנקי מטבעות דיגיטליים הם בעלי ערך רב.

דו"ח האיומים של חברת אבטחת המידע ESET למחצית הראשונה של 2024, מציג עלייה משמעותית במספר הזיהויים של נזקות לגניבת מידע. כיום, הנזקות האלה לא מוטמעות רק במשחקים ובכלי פריצה פיראטיים ל-Windows, אלא גם מתחזות לכלי בינה מלאכותית פופולריים והן כבר לא מוגבלות למערכת ההפעלה Windows בלבד. משפחת הנזקות לגניבת מידע GoldDigger פועלת על מערכת ההפעלה Android, וקמפיין הנזקה ארוך-הטווח Ebury ממשיך, במשך יותר מעשור, לגנוב נתונים כמו כרטיסי אשראי, מטבעות דיגיטליים, ופרטי גישה ל-Ssh על גבי מערכות הפעלה דמויות UNIX. צפייה בכמות הזיהויים של נזקות לגניבת מידע במשך תקופה של שנתיים, מאוגוסט 2022 ועד אוגוסט 2024, מראה שהן המשיכו להיות פעילות במהלך התקופה הזאת, אף על פי שזוהו ירידות משמעותיות בפעילותן בדצמבר ובינואר של כל אחת מהשנים.



זיהויי נזקות לגניבת מידע, אוגוסט 2022-אוגוסט 2024

אנחנו לא בטוחים בנוגע לסיבה המדויקת לירידות האלה, אך מעריכים שזה עשוי לנבוע מהפחתת השימוש במחשב מצד הקורבנות או מכך שהתוקפים יצאו לחופשת חג - תופעה שהפכה לנפוצה למדי בעקבות המעבר של פושעי הסייבר מעבודה עצמאית לעבודה בארגון פשיעה מסודר, שדומה במידת מה לעסק לגיטימי. ESET מזהה משפחות רבות של נזקות לגניבת מידע, אך עשר הנזקות המובילות אחראיות רק ל-56% משיעור הזיהויים שבוצעו ע"י ESET, כך שבצמרת עומדת נזקת Agent Tesla עם 16.2 אחוזים.

עסקי גניבת המידע

נוזקות לגניבת מידע הן סוג נזקה שלרוב נמכר במתכונת שירות, ולכן הפעולות שיבוצעו על המחשב עשויות להיות שונות בין מקרה אחד למשנהו, כשההבדל ייבצע בעיקר מסוג המידע אותו הפושע מנסה לאתר ולגנוב. במרבית המקרים, הנוזקות האלה מסירות את עצמן לאחר שסיימו לגנוב את המידע הרלוונטי, כך שיהיה קשה יותר להבין מה קרה ומתי. אם הקורבן המום כתוצאה מהפלישה לפרטיותו, ובעקבות כך מגיב לאותה פלישה באיחור מסוים, לפושעי הסייבר נשאר זמן רב יותר להשתמש במידע שגנבו מהמחשב.

מכיוון שנוזקות לגניבת מידע מוצעות בעיקר במודל של "נוזקה במתכונת שירות", סביר להניח שהן שימשו גם להתקנת נוזקות נוספות במערכת שיאפשרו את המשך הגישה אליה, אם הפושעים ירצו לחזור לאותו המחשב בעתיד ולראות אם יש מידע חדש שאפשר לגנוב ממנו.

התאוששות ממתקפת גניבת מידע

כל עוד אין צורך לשמור את כונני המחשב כראיה, הדבר הראשון שצריך לעשות הוא למחוק את תוכנו של הכונן ולהתקין את מערכת ההפעלה מחדש. זאת מתוך הנחה שהמחשב עובר גיבוי באופן קבוע, כך שמחיקת תוכן הכוננים ואובדן כל המידע שמאוחסן בהם לא מהווה בעיה גדולה, מכיוון שהוא כבר מאוחסן במקום אחר.

אם זה לא המקרה, ויש מידע חשוב ומשמעותי שמאוחסן על המחשב, ניתן להסיר את הכונן מהמחשב, להחליף אותו בכונן נקי ולהתקין את מערכת ההפעלה מחדש בכונן הנקי.

לאחר מחיקת תוכן המחשב, התקנה מחדש של Windows, התקנת תוכנת אבטחה ועדכון כלל התוכנות, ניתן לגשת לדפדפן המחשב ולשנות סיסמאות בכל החשבונות שאליהם התחברתם מהמחשב הזה. את כל אחת מהסיסמאות יש להחליף בסיסמה מורכבת אחרת ושונה לכל שירות. כך, אם אחת מהסיסמאות תאבד (או שיצליחו לנחש אותה), התוקף לא יצליח לנחש את יתר הסיסמאות.

הפעלת אימות דו-שלבי (שלפעמים נקרא גם בשם אימות רב-שלבי) בכל החשבונות שתומכים באפשרות כזאת יהפוך את פריצת החשבון בעתיד לקשה יותר, גם אם הם יודעים את הסיסמאות לחשבונות.

ישנן עוד שתי פעולות שמומלץ לבצע לאחר מתקפת גניבת מידע, ומתפספסות בדרך כלל - דיווח למשטרה, והתראה למוסדות הפיננסיים מולם אתם פועלים. אם רשויות איפת החוק יידעו שהתבצע פשע כלפיכם, זה עשוי לסייע בשחזור של חשבונות שגנבו. אם נגנבו כספים, פנייה למוסדות הפיננסיים הרלוונטיים יחד עם דוח משטרת תגביר את הסיכוי לכן שהכסף שנגנב יוחזר לכם.

איך מתגוננים?

התמודדות עם ההשלכות של מתקפת גניבת מידע היא תהליך ארוך וכואב שיכול להימשך ימים ארוכים, שבועות, או אפילו חודשים. אמנם הצגנו את העקרונות הבסיסיים שנדרשים כדי להתחיל בתהליך ההתאוששות ממתקפה כזו, אך נוזקות לגניבת מידע אינן השיטה היחידה, או הנפוצה ביותר, שמשמשת לגניבת חשבונות מקוונים. המנועילים והמפתחות לזהויות המקוונות שלנו הם שמות המשתמש (שהם כתובת הדוא"ל במרבית המקרים) והסיסמאות, והדלפות נתונים שכוללות את הפרטים האלה הופכות לפופולריות יותר ויותר.

הגנה מפני גניבת זהות יכולה לסייע בצמצום חלק מהצדדים המזיקים ביותר של פגיעה כזאת, אך כמו פוליסת ביטוח (או גיבוי לנתוני המחשב),



זה משהו שרבים לא חושבים עליו כלל עד להתרחשות של אירוע שלילי כלשהו. אחד מהמקורות היעילים ביותר שבאמצעותם ניתן לגלות אם כתובת הדוא"ל שלכם הייתה חלק מהדלפת נתונים כלשהי הוא האתר Have I Been Pwned, שמקבל עדכונים שוטפים על הדלפות נתונים שהתרחשו בכל רחבי העולם, ויודיע לכם אם כתובת הדוא"ל שלכם נמצאה באחד מהם. זה לא בהכרח אומר שחשבון הדוא"ל שלכם נמצא בסכנה כלשהי, אלא רק שיש לכם חשבון בשירות שממנו בוצעה הדלפה. השירות הוא חינמי ללקוחות פרטיים.

דליפות מידע הן תוצאה של בעיות אבטחה אצל גורמים חיצוניים, ולכן די קשה להימנע מהן. אך מהצד השני, הנזקים של נוזקות גניבת מידע הן תוצאה של התנהגות מסוכנת במרבית המקרים.

הנה כמה צעדים שתוכלו לבצע כדי לצמצם את ההשפעה של מתקפות כאלה וכדי להתאושש מהן במהירות רבה יותר, אם יתרחשו:

- השתמשו בסיסמאות ארוכות, ובחרו בסיסמאות שונות באפליקציות ובאתרים שונים. מנהל סיסמאות יכול להפוך את התהליך המורכב הזה להרבה יותר פשוט.

- הפעילו אימות דו-שלבי בכל השירותים בהם קיימת אפשרות כזאת. מפתחות פיזיים ואפליקציות לטלפון הם הרבה יותר בטוחים מהתראות בדוא"ל או ב-SMS, שכן ייתכן שלתוקף יש גישה לתיבת הדוא"ל או לטלפון.

- שירותים מסוימים מאפשרים לכם לראות את כל המכשירים שמחוברים לחשבון שלכם. בדקו את הרשימה הזאת באופן קבוע

- ונתקו מכשירים שאתם לא מזהים, או שלא היו פעילים במשך זמן מה.
- השתמשו בשירות לניטור הדלפות נתונים או שירות להגנה מפני גניבת זהות, שיתריע לכם על חשבונות שנפרצו.

- אל תשתמשו בתוכנות פיראטיות ובכלי פריצה, גם אם הם נראים אמין מאד. קל מאוד לגרום לתוכנות האלה להיראות כאילו הן בטוחות ואמינות, אך בפועל הפושעים שעומדים מאחוריהן גנבו חשבונות שבאמצעותן נתנו לתוכנה דירוגים גבוהים.

- הקפידו לעדכן את מערכת ההפעלה ויתר התוכנות לגרסה עדכנית.
- השתמשו בתוכנת אבטחה עדכנית שמגיעה מספק אמין וידוע.
- המשיכו להתעדכן בחדשות האחרונות ולחזק את המודעות בנוגע למגמות באבטחת סייבר באמצעות בלוג אבטחת המידע המועדף עליכם.

אם תקבו אחר הצעדים האלה, תוכלו לצמצם משמעותית את הסיכון לפגיעה מנוזקות גניבת מידע, או להתאושש ממתקפה כזאת במהירות רבה יותר אם תתרחש.



איך נולד ה-Moma?

אבי אלדריץ', בת לאחת ממשפחות העילית מניו יורק, הייתה יותר מסתם אספנית אמנות. היא קיבלה חינוך מעולה שאפשר לה להרחיב את אופקיה באירופה ולפתח ראייה אמנותית רחבה. בגיל 27, לאחר נישואיה לג'ון ד. רוקפלר הצעיר, החלה לגבש חזון של מרחב תרבותי חדשני, והחלה לרכוש ולקשט את חדריה ביצירות עכשוויות. בעלה, שסלד מאמנות מודרנית לא הקצה לכך כספים ועל כן כל הרכישות התבצעו מתוך הקצבה השנתית שלה.

המשבר הכלכלי של 1929, שמחק הון עתק ושבר משפחות שלמות, לא הרתיע אותה. להפך - הוא הגביר את החלטתה להקים מוסד תרבותי שיהווה מגדלור של תקווה. כמובן שלא הזיקה העובדה שהם נחשבו מהאנשים העשירים בעולם באותו זמן ורשת הקשרים הענפה שהיתה לה איפשרה לה לגייס את תמיכתם של שועי ניו יורק.



Lillie P. Bliss, c. 1924; Mary Quinn Sullivan; Abby Aldrich Rockefeller (Mrs. John D. Rockefeller Jr.), 1922

מארי קווין סאליבן הייתה אישה משכילה ובעלת חזון, ושימשה למעשה כזרוע הרוחנית והמעשית מאחורי הקמת המוזיאון. בוגרת סמית', היא הייתה אוצרת אמנות מחוננת וכלכלנית מעולה, שהבינה את הפוטנציאל העסקי והתרבותי של האמנות המודרנית עוד בראשית שנות העשרים.

כיועצת האמנותית של אבי אלדריץ' רוקפלר ולילי פ. בליס, סאליבן מילאה תפקיד מכריע בגיבוש האסטרטגיה של המוזיאון. היא הייתה זו שסייעה לגייס תרומות, לבנות את האוסף הראשוני ולגבש את התפיסה המוזיאולית החדשנית. במהלך שנות הקמת המוזיאון, היא פיתחה מודל מימון חדשני שאיפשר לשמר את המוסד התרבותי גם בתקופת המשבר הכלכלי. היא יצרה רשת קשרים ייחודית בין עולם

בלב מנהטן, בסמוך לגן הפסלים המרהיב, נולד מוסד תרבותי שיהפוך לאחד מהמרכזים החשובים ביותר לאמנות מודרנית בעולם: המוזיאון לאמנות מודרנית (MoMA). סיפורו של המוזיאון הוא למעשה סיפורן של נשים חזקות, חושבות ורדיקליות שהעזו לאתגר את תפיסות האמנות המסורתיות של ראשית המאה העשרים.

בצל המשבר הכלכלי הגדול של 1929, שטלטל את כלכלת ארצות הברית עד יסודותיה, צמחה יוזמה תרבותית מהפכנית שעתידה הייתה לשנות את עולם האמנות לתמיד. המוזיאון לאמנות מודרנית (MoMA) נולד מרחמיה של תקופה קשה, כמעט כהתרסה נגד המציאות הכלכלית הקודרת.

מדהים לגלות שהאימהות של המוזיאון הזה היו שלוש נשים בעלות חזון ואמונה. איך זה קורה דווקא בניו יורק של שנות ה-20 של המאה הקודמת? ובכן, התשובה הפשוטה היא שאמנות מודרנית נחשבה לשולית מאוד בתפיסה החברתית. האמנות המכובדת באמת היתה זו של הרנסנס, הבארוק והמאה ה-18, ואלה הוצגו אחר כבוד במוזיאון המטרופוליטן, שבין שורותיו לא נמצאה כמעט אישה אחת. דווקא היות האוונגארד שולי ולא נחשק איפשרו לנשים להוביל אגב, באותה תקופה גם הוקם מוזיאון הוויטני לאמנות אמריקאית על ידי גרטרוד וויטני, וגם במקרה זה התחום נחשב מספיק לא חשוב על מנת להפקיד אותו בידיהן של נשים.



לפני שנפטרה מסרטן. בליס הכירה דרך מכרים משותפים את רוקפלר וסאליבן והשלוש ביקשו לערוך תצוגות מתחלפות של אמנות המאה ה-19 והאמנות החדשה והעכשווית מתוך האוספים שלהן אבל לא רק. הסירוב של המטרופוליטן להציג תערוכות אלה היווה קטליזטור להקמת מוזיאון שיוקדש כולו לאמנות מודרנית.



Installation view of the exhibition Memorial Exhibition - The Collection of the Late Lizzie P. Bliss. May 17, 1931–October 6, 1931. The Museum of Modern Art Archives, New York. Photo - Peter A. Juley

הקמת המוזיאון דרשה כמובן גיוס תרומות וכן חברי ועד מנהל, בנוסף ליזמיות והתהליך ארך כ-3 שנים. לתפקיד מנהל המוזיאון והאוצר הראשי נשכר אלפרד באר, עליו ארחיב בהמשך. התערוכה הראשונה שהוצגה במוזיאון, שפתח את שעריו ב-1929, רגע לפני המשבר הכלכלי הגדול ביותר בהיסטוריה האמריקאית, היתה של ארבעה מאבות המודרניסטים: פול סזאן, וינסנט ון גוך, פול גוגן וז'ורז' סרה. זו היתה הצלחה כבירה והתערוכה משכה רכבות צופים, עובדה שכמובן עוזדה והניעה לתערוכות נוספות.

למרבה הצער בליס זכתה לחזות רק בהתחלה ולא במעמד האייקוני שרכש לו המוזיאון ברבות הימים. היא נפטרה ב-1931 ובצוואתה הורשה למוזיאון את אוסף האמנות שלה. לציון 90 שנה להיווסדו של האוסף הזה מוצגת כעת ב-MoMA תערוכה קטנה של 40 עבודות מתוך האוסף שלה.

מה שנראה בעיניים עכשוויות כיצירות מופת שמעמדן מובטח, הרי שבעת רכישתן היה צורך בהרבה מעוף ואומץ לזהות בהן את גדולתן והשקיע בכך כסף. למעשה, בחוגים רבים אמנות זו נחשבה לנלעגת וחסרת ערך או מעמד.

העסקים לעולם האמנות, תוך הבנה עמוקה שתרכות היא למעשה השקעה חברתית ארוכת טווח. (הלוואי שבישראל של 2024 יבינו זאת קברניטי המדינה)

סאליבן הייתה גם אחת הנשים הראשונות שהבינו את החשיבות של נגישות האמנות להמונים. היא יזמה תכניות חינוכיות ותערוכות שאפשרו לקהל הרחב להתוודע לאמנות המודרנית, בתקופה שבה אמנות נתפסה כנחלתה הבלעדית של האליטות.



חדר המוסיקה בדירת הפאר של לילי פ. בליס, בו הציגה את אוסף האמנות שלה, סביבות 1930

לילי פ. בליס, היתה בת למשפחת סוחרים שהתברגה לשירות במוסדות המדינה ועל כן התאפשרה לה חשיפה רחבה ליוצרים מתחומים שונים. אהבתה הראשונה היתה דווקא למוסיקה, והיא תמכה במוסיקאים ונגנים צעירים ואף תרמה לקרן ג'וליארד, שייסדה מאוחר יותר את בית הספר הנודע לאמנויות בניו יורק. בהמשך החלה להתעניין באמנות דרך חברות עם הצייר ארתור דייוויס והיא החלה לרכוש יצירות, בעיקר אימפרסיוניסטיות ומודרניות. ב-1913 היתה ממקימי יריד הארמורי Armory שמטרתו היתה להציג לכמה ימים חטופים את האמנות העכשווית מאירופה ורחבי אמריקה בניו יורק ומתקיים כל שנה עד היום.

בליס, שלא נישאה מעולם, התגוררה כל חייה עם הוריה ונאלצה להתאים עצמה לדרך חייהם ותפיסותיהם הנוקשות. האמנות היתה כנראה התחום היחיד בו יכלה באמת ללכת אחר צו ליבה והיותה עבורה מפלט. למעשה, גם כשהיתה בת 60 לא יכלה בליס ליהנות מאוסף האמנות שלה בביתה בגלל שהיצירות לא היו לטעמה של אמה. היא הסכימה רק לתלות יצירות של סזאן, ואלה מילאו את קירות הבית. רק אחרי מותה של אמה בנתה לעצמה בליס טריפלסק מפואר בו הציגה את האוסף שלה, אבל היא נהנתה ממנו רק 3 שנים



Vincent van Gogh. The Starry Night. Saint Rémy, June 1889. Oil on canvas

עצוב מאוד בעיניי שלמרות היותן של רוקפלר, סאליבן ובליס המנוע העוצמתי שמאחורי הקמת המוזיאון לאמנות מודרנית בניו יורק, לרוב מתייחסים אליהן כנדבניות ותו לא, ואילו את מרכז הבמה תופס אלפרד באר.

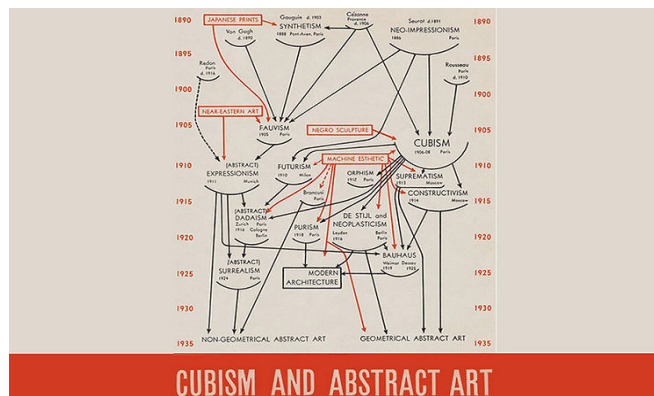
באר היה רק בן 27 בעת פתיחת המוזיאון, בן למשפחת יהודים מהגרים שהאמינה בכוחה של השכלה ותרבות שלמד באוניברסיטת הרווארד, שם גיבש את השקפתו האינטלקטואלית והאמנותית. כבר בגיל צעיר הוא גילה עניין עמוק באמנות האוונגרדית האירופית, בעיקר בתנועות כמו הקוביזם, הסוריאליזם והאבסטרקציה.

כאוצר ראשי של המוזיאון לאמנות מודרנית, באר היה אחראי על עיצוב התפיסה האמנותית של המוסד. הוא ראה באמנות המודרנית לא רק תופעה אסתטית, אלא מהפכה תרבותית שנועדה לשבור מוסכמות ולאתגר תפיסות מסורתיות, ובכך חלק ערכים משותפים עם רוקפלר, סאליבן ובליס.



Paul Cézanne. The Bather. c. 1885. Oil on canvas. The Museum of Modern Art, New York. Lillie P. Bliss Collection, 1934. Photo - John Wronn

בחכמתה הרבה ציוותה בליס כי בשלב ראשון תשאיל את האוסף למוזיאון ורק אחרי שיוכיחו עמידות פיננסית ויכולת מימון וקיום עצמי ארוך טווח יעבור האוסף לבעלות המוזיאון. שלא כמו רבים שתורמים את אוספי האמנות שלהם למוזיאונים ומתנים זאת בהחזקת כל היצירות לתמיד, הרי שבליס ראתה לנגד עיניה את עולם האמנות העכשווית המתחדש תמיד והרשתה למנהלי המוזיאון למכור יצירות מתוך האוסף שלה על מנת לממן רכישה של יצירות חדשות. זה היה המקרה עם ון גוך - בשנת 1941 התגלגלה לידיו של אלפרד באר ההזדמנות לרכוש עבור המוזיאון את הציור ליל כוכבים Starry Night של וינסנט ון גוך. באר נזכר עד כמה לקראת סוף חייה היתה בליס אובססיבית לגבי ון גוך וביקשה לרכוש יצירות שלו, והחליט למכור מתוך האוסף שני ציורים של סזאן ואחד של טולוז לותרק על מנת לממן את הרכישה. למעשה זו לא היתה הפעם הראשונה - ב-1939 נמכר ציור של אדגר דגה על מנת לרכוש את העלמות מאביניון של פיקאסו. בשני המקרים מדובר ביצירות שהן אבני דרך באמנות המודרנית ומהוות מוקד עלייה לרגל בקרב מבקרי המוזיאון



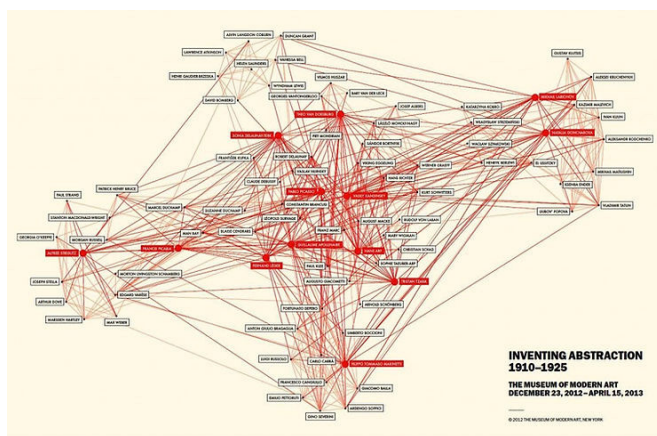
Barr Diagram

ואמנים מהעולם השלישי - שלא נכללו בתרשים המקורי של באר. אמניות פמיניסטיות כג'ודי שיקאגו הראו כיצד התרשים מחק למעשה יצירה של נשים אמניות, ויצרו אלטרנטיבות מרושתות ורב-ממדיות להבנת ההיסטוריה האמנותית.

תיאורטיקנים כמו הל פוסטר וג'רמיין גריר טענו כי התרשים של באר משקף למעשה הגמוניה מערבית קולוניאלית, המציגה את האמנות המערבית כפסגת ההתפתחות האנושית.

האמנים הראו שבמקום קו ישר, ההתפתחות האמנותית היא מעין רשת מורכבת של השפעות, חיבורים, שברים והשראות הדדיות, החוצות גבולות גיאוגרפיים, תרבותיים ומגדריים.

בשנת 2012 הוצגה במוזיאון לאמנות עכשווית שנקראה 'המצאת המופשט' ובמסגרתה הציגו האוצרים דיאגרמה מסוג אחר שמציגה את הקשרים הידועים בין אמנים.



למרות הביקורת העכשווית, תרומתו של באר להבניית השיח האמנותי האמריקאי הייתה מכוננת. הוא היה יותר מאוצר - היה זה אינטלקטואל שעיצב תפיסה תרבותית שלמה של מהי אמנות מודרנית.

מרתק בעיניי כי אף על פי שמדובר היה בתקופה גברית מובהקת, היו אלה נשים שלקחו על עצמן את המשימה להנכיח אמנות מודרנית. הן עשו זאת מתוך אמונה עמוקה ביכולתה של אמנות לשנות תודעה, לאתגר נורמות חברתיות ולפרוץ גבולות מחשבתיים.

התערוכה של אוסף בליס מדגימה זאת היטב: היא מציגה יצירות שבזמן נחשבו רדיקליות ומאתגרות, וכיום הן נתפסות כקלאסיקות של האמנות המודרנית. כל יצירה וכל אמן מייצגים נקודת מבט ייחודית, סיפור אישי של יצירה, מאבק ושבירת מוסכמות.

מוזיאון MoMA הפך במהרה למוקד תרבותי חשוב, המשקף את רוח התקופה והשינויים העמוקים שעברה האמנות בראשית המאה העשרים. זהו סיפור של חזון, עקשנות ואמונה ביכולתה של אמנות לשנות עולם.

התערוכה Lillie P. Bliss and the Birth of the Modern מוצגת במוזיאון ה-MoMA עד ה-29.3.2025.

באר היה אחראי על תערוכות פורצות דרך שהציגו לראשונה בארה"ב אמנים כמו פיקאסו, מאטיס ודאלי. הוא גיבש את האסטרטגיה האוצרותית של המוזיאון, תוך שהוא יוצר נרטיב אמנותי שהדגיש את ההתפתחות הליניארית של האמנות המודרנית. הוא היה חלוץ בהבאת אמנות אירופאית מהפכנית לארצות הברית וטיפוח הקהלים שרחשו לה כבוד.

הוא גיבש את מה שמכונה היום הדיאגרמה של באר: תרשים, שנוצר בשנת 1936, והוא למעשה דיאגרמה ייחודית המתארת את מסלול ההתפתחות של האמנות המודרנית כמעין "עץ אבולוציוני" של סגנונות אמנותיים. הוא החל בתנועות כמו האימפרסיוניזם והפוסט-אימפרסיוניזם, והתפצל לענפים שונים כמו קוביזם, פוטוריזם, סוריאליזם ודאדאיזם. באר ראה באמנות תהליך דינמי והיסטורי, והתרשים שלו שיקף תפיסה זו. הוא הציג את האמנות כמערכת מתפתחת עם יחסי גומלין מורכבים בין זרמים וסגנונות שונים.

הוא נתפס כיום כדמות ששיקפה את מגבלות המבט האירופוצנטרי ועורר ביקורת מכיוונים שונים:

האמנים והתיאורטיקנים של שנות השישים והשבעים, בעיקר אמנים מהגל הפוסט-מודרני, ערערו באופן שיטתי על התפיסה הליניארית. הם הראו כי ההתפתחות האמנותית אינה קווית אלא מרושתת, דינמית ומרובת השפעות.



צילום הצבה מהתערוכה

קבוצות אמנים כמו "הפנתרים השחורים" הדגישו את ההדרה של אמנים משוליים - אמנים אפרו-אמריקאים, לטינו-אמריקאים



מדור פסיכולוגיה

פרופ' עמיה ליבליך
מתוך האתר פסיכולוגיה עברית www.hebpsy.net
פסיכולוגיה עברית



על כאוס בחיי אישה - שני ספרים חדשים

ולא מסתירה את החיים הטראומטיים הרב-דוריים, שהם חיייה של אישה שחווה התעללות מינית במשפחה ובחברה. ואמנם הספר מסתיים בסוף טוב, בו בתה של הגר מביעה אופטימיות "ועכשיו היא חושבת שטוב שהם כאן, כי רק כאן יתכן שדבר מה יתקן" (359). יש תיקון? הלוואי.

את הכאוס המנסה להסתיר מאחורי השורות החרוזות בסיפור על הגר, מצליחה ג'ודי עדיני לתאר בכתיבה ישירה וחופשית מכבלים כלשהם, כמו סידרת אסוציאציות חופשיות החולפות מאני' לאת' להיא' ביום ובלילה, כמעט בלי כל התחשבות במסגרות הזמן והמקום. הסיפור מתרחש בבית מחסה לדיירות הזקוקות לטיפול נפשי ותמיכה, כאשר המספרת, שהיא בעצמה שבר כלי, מתקבלת לעבודה כ'מלווה' במקום, ומתקשה לעמוד בכללי המקצועיות הנדרשים. כאן אין חריזה כמובן, אולם הפיוטיות טמונה בשמות המורכבים שנותנת המספרת לחוסות, במעברים בין מטפלת ומטופלת, בין עובדה לדימיון, בין משאלה להזייה, כשהקוראת נסחפת אחרי המסע שלכאורה אין בו זמן או מקום, לא סדר ולא צורה. מסגרת הזמן של הספר, מוכתבת על ידי שלושה אירועים - התאבדותה של אחת החוסות, סיומו של ההיריון המדומה של מרים, המספרת, וסגירתו של בית המחסה הירושלמי, בית הגידול, שטובע בכאוס בעצמו.

מעבר ליופיים, שני הספרים נקראים כזעקה לעזרה. שניהם מסתיימים בתחושה של תם-ולא-נשלם. שניהם מציגים את האישה כקורבן. יש נשים כאלה, וודאי גם גברים. אולי רק נשים יכולות להביע כך את המצוקה הנשית, האנושית. ומה יכולים בעלי המקצוע והמוסדות לבריאות הנפש להציע להם?

מזמן לא כתבתי. כאילו עד שיגיעו כל החטופים אין למינך רגע התייחדות לכתיבה. ובכל זאת... שני ספרים קטנים בגודלם וגדולים במשמעותם הגיעו אלי כמעט יחד. ועד כמה שהם שונים, לשניהם נושא משותף - חיי האישה על הסף בין סדר ואי-סדר. הכאוס המאיים לבלוע את הגיבורה ממתין לפתח הסיפור, נכנס ויוצא בו, ומאיר את קיומו. סיפור על נשים בפריפריה? בשוליים? בסיכון? או על נשיות בכלל? הראשון הוא ספרה של עופרה עופר אורן "מה קרה להגר באילת"? שזכה בפרס ספיר השנה. השני הוא ספרה של ג'ודי עדיני "בית גידול", שהופיע לאחרונה בהוצאת תשע נשמות.

הגר היא הגיבורה בספר הראשון. אחרי ילדות קשה בבית שבו חוותה התעללות מינית מאביה, והתעלמות מצד אימה, היא ממשיכה להיות קורבן לסדרת התעללויות בשירותה הצבאי, מתגלגלת לאילת, נכנסת להיריון, (ממי בעצם?) יולדת ומתה בארץ זרה. הבת, אלה, חוזרת ארצה לחפש את שורשיה. המגע עם הכאוס רובץ לפתח הסיפור בכל שלביו. כך למשל בעמוד 334 "אך אנחנו יודעים: שום דבר לעולם/ לא נמוג ונמחה מאליו/ השינה מיילדת שברי חלומות, מכולם / נולדים יצורים אחרים שאינם/ מצייתים לחוקי הערות".

וכפי שמרמזים הקווים האלכסוניים, נכתב הספר כולו כ-336 סונטות חרוזות ובנויות לתפארת. מעשה הפיוט הייחודי, שהוא האיפיון הבולט של הספר, עומד בסתירה עמוקה לתוכנו. ההרגשה בקריאה הוא שהמחברת מנסה למשמע את הטראומה על ידי ההקפדה הצורנית שבה בחרה לספר את עלילותיה הכאוטיות של הגר. נדמה לי שבימונה של לאה גולדברג, או באחד ממאמריה, היא התייחסה לכתיבת שירה מוקפדת, הבנויה בכללים סדורים, כמסווה הגנה לביטוי תכנים שלא הייתה יכולה להעלות על הדף בפרוזה. זה בדיוק מה שהרגשתי כשקראתי: המחברת מנסה להרחיק אותנו מהאסון, כדי שלא נברח מהסובלת בטרם עת. כמו חיוך מעושה המסתיר בקושי בלבול וצער תהומיים, גם השירה של עופרה עופר אורן מסתירה





גלריה

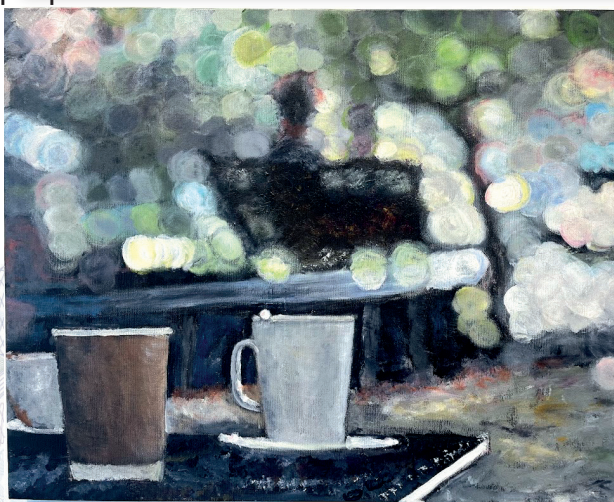
כתמי זכרון בצבע - דוד לוינסון



60x80 אקריליק



70x100 אקריליק



50x70 אקריליק

"את צעדי הראשונים ביצירה האומנותית עשיתי לפני כ-14 שנה בלבד. לאחר קריירה בנקאית בת 40 שנה, העזתי לנסות להחליף את עט הכתיבה שלי באותן שנים, במכחולים, בבדי קנבס ובמברשות צבע. ייתכן שמקור הכיוון בזיכרון רחוק מבית אבא, שם היו תלויים ציורים מהתקרה ועד הרצפה, שכן אבי היה חובב אומנות מושבע.

בתקופה שהייתי בלונדון, התחלתי בעקבות אשתי לראות, לחזות ולהתרשם מהאמנות הפלסטית המצויה בעושר אינסופי בלונדון. בזכותה הפכו המוזאונים לאמנות והגלריות, אצלי למוקדי עליה לרגל בכל אחד מביקורי הרבים בלונדון לאורך השנים.

כשחזרנו ארצה, התחלתי בסדנאות ציור של חובבים ברעננה ובהמשך בתל אביב, על מנת לבחון את מידת משיכתי לתחום: לצערי בדיעבד, לא בחרתי בלימוד שיטתי ומסודר של יסודות הרישום, הציור, הקומפוזיציה והצבע. בסדנאות התנסיתי בעיקר בכוחות עצמי, עם מעט מאד הדרכה מתודית ובעיקר בדרך של ניסוי וטעייה.

בהמשך הזמן מצאתי בציור ובפיסול, נתיבי התמודדות עם הנושאי האובדן והבדידות: ביתי הפך לסטודיו שלי: מקום היצירה שבו אני מוקף בציורי הצורך לצייר גרם לכן שאף בעת שהותי בחו"ל, ציירתי נושאים מקומיים במקומות בהם גרתי.

הציור מניע אצלי ממקום של אתגר רגשי וחוויתי תוך התמודדות טכנית, בניסיון להעביר את הרעיון והתחושה מהצילום הבודד אל הקנבס. במקרים לא מעטים, אני מסוגל לתת הסבר רציונלי לעצם בחירת הנושא וגם לא לדרך שאני בוחר להעבירו אל הבד (צבע, דגשים, אווירה וכו'). החיבורים שלי לנושא הציורים מגיעים ממקומות פנימיים: חוויות, התרשמיות, תחושות וזיכרונות העולים בעקבות צילומים שלי ולפעמים, של אחרים, במקומות ובמצבים שונים.

האסוציאציה מהצילומים מעוררת אצלי חוויות מן העבר. לכן, מירב הציורים מתרכזים בנושאים בלונדון (בה שהינו כ-10 שנים), זיכרונות מביקורי במקומות שונים בחו"ל, וציורים של מעגל המשפחה הקרוב וגינתנו, שהייתה פינת האלוהים הקטנה של רעייתי ואני מתחזק בה את זיכרונה.

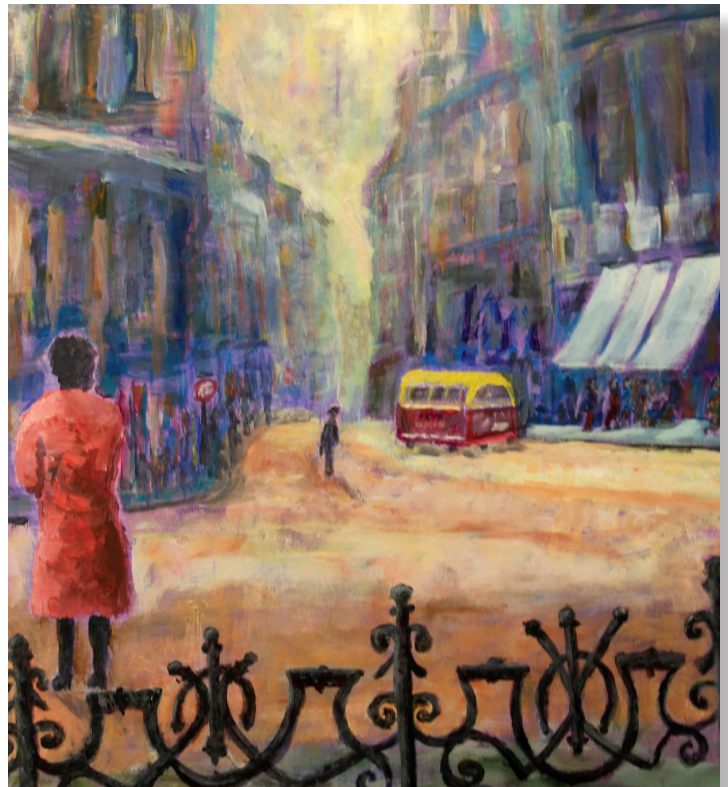
אפשר להבחין בעבודות רבות במרכיב ההשתקפויות המייצג את הממשי כנגד הבבואה: ממקום פנימי שלי ומדרך התנהלות חיי, עולה בי גם הצורך לשלב אנשים ככל שאפשר בחלק גדול מעבודותיי. מוטיב בולט בחלק מהעבודה נוגע לאור הבוקע אי שם "בהמשך הדרך" שמסמל את השמירה על גחלת התקווה בעתיד, גם בימי התמודדות מורכבים. מוטיב שניסיתי לשמר לאורך חיי, שהיו מלווים עם אובדניים רבים וקשים.

במלאת 10 שנים לפטירתה של מלכה-רעייתי מצאתי לנכון לערוך תערוכה ראשונה של יצירותיי, כשאני חש עמוק בליבי, שהחיבור שלי לציור ולפיסול וההתמדה שלי ליצור מעין נבעו ואין נשמרו, בראש וראשונה בזכותה.

דוד לוינסון



אקריליק 50×70



אקריליק 70×100



אקריליק 50×70



אקריליק 80×60



אקריליק 70×100



אקריליק 70×100



אקריליק 70×100

מגזין הבנקאות הפרטית

גישה ישירה למוצרים ולשירותים

מגזין הבנקאות הפרטית מופק משנת 2011 עבור לקוחות הבנקאות הפרטית של כל הבנקים



לקבלת המגזין למשך שנה ללא תשלום וללא התחייבות ללקוחות הבנקאות הפרטית:



www.bankautpratit.co.il

